



**Raport Zrównoważonego Rozwoju Grupy Kapitałowej DECORA za 2022 rok**

## Spis treści

<b>List Prezesa Zarządu</b> .....	3
1. Znaczenie zrównoważonego rozwoju dla Grupy Kapitałowej Decora	4
2. Informacje o działalności Grupy Kapitałowej DECORA .....	10
3. Informacje korporacyjne .....	22
4. Środowisko naturalne oraz klimat .....	24
5. Zagadnienia społeczno- pracownicze .....	28
6. Bezpieczeństwo pracy .....	35
7. Relacje ze społecznościami lokalnymi, w tym działalność charytatywna .....	38
8. Taksonomia UE .....	39
9. Informacje o raporcie .....	48

## List Prezesa Zarządu

Wskaźniki GRI: 102-1, 102-14

Szanowni Państwo,

Pragnę przedstawić podsumowanie roku 2022, który był dla naszej firmy pełen wyzwań, ale także znaczących osiągnięć, które pomogły umocnić naszą pozycję na rynku. Mimo trudności zewnętrznych, takich jak niestabilność gospodarcza czy problemy wywołane wojną, dzięki pracy naszego zespołu, z sukcesem zakończyliśmy ważne dla nas projekty i inwestycje oraz obroniliśmy pozycje rynkową na najważniejszych dla nas rynkach.

Jednym z kluczowych momentów 2022 roku było zbudowanie i uruchomienie nowego Centrum Dystrybucyjnego, które stanowi ważny kamień milowy w rozwoju naszej firmy. Ponad 23 000 m<sup>2</sup> przestrzeni, wybudowanej i uruchomionej w rekordowym tempie niespełna 10 miesięcy. Dzięki temu nowoczesnemu obiektowi jesteśmy w stanie jeszcze sprawniej realizować nasze zamówienia oraz dostarczać produkty do naszych klientów na całym świecie. Nowe centrum dystrybucyjne pozwala nam również na dalszą optymalizację procesów logistycznych oraz zwiększenie efektywności operacyjnej.

W 2022 roku z sukcesem uruchomiliśmy również produkcję paneli winylowych SPC. Rozpoczęcie produkcji paneli SPC to rezultat naszych długotrwałych inwestycji w badania i rozwój oraz świadczy o naszym zobowiązaniu do tworzenia ekologicznych i wydajnych technologii. Nasze panele SPC zdobywają uznanie zarówno w kraju, jak i za granicą, co stanowi dla nas ogromne źródło satysfakcji i motywacji do dalszego wzrostu.

Sytuacja geopolityczna nie pozostała bez wpływu na naszą działalność. W marcu 2022 roku podjęliśmy decyzję o zamknięciu działalności produkcyjnej, którą prowadziliśmy od kilkunastu lat w Witebsku w Białorusi. Zakład, w którym produkowaliśmy listwy przypodłogowe głównie na potrzeby rynku rosyjskiego został zamknięty. Nasi pracownicy chętni do relokacji, znaleźli zatrudnienie w zakładzie w Środzie Wielkopolskiej. Spółka aktywnie pomagała też w procesie relokacji i w pierwszych miesiącach w Polsce.

W poczuciu odpowiedzialności za środowisko naturalne i przyszłe pokolenia w roku 2021 przyjęliśmy strategię działań ukierunkowanych na ochronę środowiska naturalnego - „dECORa WAY”, w roku 2022 poczyniliśmy kolejne kroki w tym kierunku. Wśród najważniejszych z nich było certyfikowanie deklaracji środowiskowej EPD dla produkowanych przez nas podkładów XPS i PUM oraz uzyskanie certyfikatu Blue Angel dla kolejnej grupy produktów - listew przypodłogowych. Sfinalizowaliśmy również szereg inwestycji, które zmniejszyły konsumpcję energii, wśród nich można przytoczyć dla przykładu wymianę oświetlenia w halach produkcyjnych.

Pomimo trudnej sytuacji na rynku przychody ze sprzedaży Grupy Kapitałowej DECORA w 2022 roku wyniosły 545,7 mln zł i wzrosły o ponad 65,1 mln zł względem poprzedniego roku, natomiast zysk netto wyniósł 40,6 mln zł wobec 66,7 mln zł w poprzednim okresie. Zysk netto jednostkowy Spółki w 2022 roku wyniósł 36,3 mln zł wobec 68,8 mln zł w poprzednim okresie. Warto także wspomnieć, że w 2022 roku została wypłacona naszym Akcjonariuszom dywidenda w kwocie 21,1 mln zł.

Zapraszam Państwa do lektury Raportu Zrównoważonego Rozwoju Grupy Kapitałowej DECORA za rok 2022.

## 1. Znaczenie zrównoważonego rozwoju dla Grupy Kapitałowej Decora

### 1.1 Strategia Grupy Kapitałowej Decora

Wskaźnik GRI 102-2

Rok 2022 był przełomowy w obszarze strategii Grupy Kapitałowej DECORA. Powstałe w tym roku hasło „DECORA - The flooring company” świetnie ilustruje zmianę, która następuje. Podstawowym i dominującym przedmiotem działalności Grupy Kapitałowej stała się produkcja i dystrybucja podłóg SPC oraz akcesoriów podłogowych. Grupa Kapitałowa jest od 2022 roku jednym z niewielu europejskich producentów podłóg SPC - paneli winylowych z rdzeniem mineralnym, a także jednym z europejskich liderów w produkcji akcesoriów podłogowych. Jako jedyna firma w Europie dostarcza jednocześnie podłogi, podkłady podłogowe, listwy i profile przypodłogowe z własnej produkcji.

Grupa Kapitałowa osiąga przewagę konkurencyjną poprzez ciągły rozwój oferty produktowej i efektywne wykorzystywanie kanałów dystrybucyjnych oraz narzędzi marketingowych. Regularna analiza rynku, poszukiwanie szans rynkowych oraz szybka reakcja na zmieniające się trendy na rynku pozwala na przygotowanie oferty wyprzedzającej konkurentów i jej szybkie dostosowanie do potrzeb rynku. W wielu dziedzinach Grupa Kapitałowa jest innowatorem, który tworzy i rozwija rynek nie tylko przez pryzmat produktów, ale również poprzez szeroko zakrojone działania edukacyjne, komunikacyjne i promocyjne. Znaczna elastyczność w tworzeniu oferty, szybkie wprowadzanie innowacji oraz stosowanie zaawansowanych procesów zarządzania produktem, gwarantują utrzymanie wysokiego poziomu konkurencyjności.

Strategia zarządzania portfelem produktów uwzględnia dywersyfikację asortymentu w różnych kanałach dystrybucji. Przekłada się to na niezakłócone funkcjonowanie tych samych kategorii produktowych w kanale DIY, specjalistycznym oraz e-commerce, prowadzące w efekcie do maksymalizacji rynku zbytu. Nieodzownym elementem tej strategii jest również pozycjonowanie cenowe, dające dużą swobodę w kształtowaniu oferty produktowej dla różnych odbiorców.

W ujęciu geograficznym celem Grupy Kapitałowej jest konsekwentne wzmocnienie własnej pozycji na arenie europejskiej ze szczególnym uwzględnieniem krajów Unii Europejskiej oraz Wielkiej Brytanii i uzyskania pozycji lidera w poszczególnych kategoriach produktowych. Kluczowym czynnikiem sukcesu realizowanej przez Grupę Kapitałową strategii dystrybucji jest nawiązywanie i podtrzymywanie bezpośrednich kontaktów z Klientami:

- kanał marketów budowlanych DIY - odbiorca masowy,
- kanał sklepów specjalistycznych, bezpośrednio lub poprzez współpracę z Dystrybutorami
- kanał inwestycyjny
- kanał Industrie - B2B, poprzez produkcję OEM
- kanał e-commerce

Grupa Kapitałowa sprzedaje większość swojej produkcji pod własnymi markami handlowymi. Każda z marek handlowych posiada własną strategię, obejmującą kompletny proces tworzenia wartości dodanej produktu - poczynając od procesu produkcji, poprzez zakupy i logistykę, pozycjonowanie cenowe, na promocji kończąc. Grupa Kapitałowa Decora posiada w swoim portfelu następujące marki:



Arbiton - najważniejsza marka w portfolio. Pod marką Arbiton znajduje się pełne spektrum produktów do wykończenia podłogi obejmujące: podłogi winylowe z rdzeniem mineralnym (podłogi SPC) na klik i klejone, listwy przypodłogowe wraz z akcesoriami, podkłady pod panele laminowane, winylowe i deski warstwowe oraz profile aluminiowe. Oferta dedykowana jest do kanału specjalistycznego.



Ewifoam - marka specjalistyczna podkładów pod panele laminowane, podłogi winylowe i oraz deski drewniane



Afirmax - podłogi winylowe z rdzeniem mineralnym (podłogi SPC) i podkłady podłogowe dedykowane do szerokiej dystrybucji i segmentu DIY;

## 1.2 Strategia w obszarze społecznej odpowiedzialności biznesu (CSR)

Wskaźnik GRI 102-12

Grupa Kapitałowa Decora przyjmuje jako zasadę włączanie założeń oraz planów odnośnie działań z obszaru społecznej odpowiedzialności do strategii biznesowej (dalej CSR). Grupa Kapitałowa identyfikuje obszary, w ramach których realizować będzie działania z obszaru polityk zrównoważonego rozwoju oraz społecznej odpowiedzialności biznesu.

CSR zakorzeniony jest w wielu obszarach w Grupie Kapitałowej. Strategia zrównoważonego rozwoju i odpowiedzialnego biznesu reguluje zasady i określa podejmowanie odpowiednich działań w następujących obszarach:

- rynek, klient, produkt,
- miejsce pracy,

- środowisko naturalne,
- społeczeństwo.

### Rynek, Klient, Produkt

- efektywne zarządzanie etyką i przeciwdziałanie korupcji oraz nadużyciom, etc. (zarządzanie ryzykiem, wartości, zasady, normy zachowań),
- działanie w oparciu o ład korporacyjny i obszar „compliance”,
- warunki współpracy i dialog z podwykonawcami i dostawcami (etyka w relacjach z dostawcami, kryteria wyboru i oceny dostawców),
- doskonalenie relacji z kluczowymi interesariuszami rynkowymi (inwestorami, klientami, administracją publiczną),
- innowacyjność, wdrażanie efektywnych rozwiązań technologicznych, wsparcie badań i rozwoju,
- przejrzystość komunikacji względem rynku.

### Miejsce pracy

- relacje w miejscu pracy i dialog z pracownikami (komunikacja wewnętrzna),
- zapewnianie bezpieczeństwa pracowników (w tym podwykonawców),
- podnoszenie umiejętności i kompetencji pracowników oraz ich rozwój,
- zapewnienie wysoko wykwalifikowanej kadry, pozyskiwanie i utrzymanie talentów,
- dzielenie się wiedzą poprzez współpracę z uczelniami wyższymi oraz szkołami,
- prowadzenie akcji prozdrowotnych dla pracowników i ich rodzin.

### Środowisko naturalne

- zarządzanie wpływem na środowisko w trakcie realizacji inwestycji,
- zarządzanie odpadami,
- planowanie cyklu życia produktu
- zarządzanie zużyciem zasobów (woda, papier, etc.),
- redukcja zużycia energii i poziomu emisji,
- edukacja środowiskowa pracowników.

### Spółeczeństwo

- dialog wokół inwestycji,
- działania z zakresu zaangażowania społecznego (sponsoring, inwestycje społeczne),
- odpowiedzialna komunikacja korporacyjna, zgodna z wymogami prawnymi spółek giełdowych,
- rozwój kanałów komunikacyjnych Grupy Kapitałowej.

## Priorytety Grupy Kapitałowej Decora w zakresie społecznej odpowiedzialności biznesu (CSR) na najbliższe lata

- skuteczne wdrażanie programu „**dECOr**a WAY”,
- budowanie kultury organizacyjnej opartej o wartości spójne dla całej Grupy Kapitałowej,
- zapewnienie rozwoju, motywacji i satysfakcji pracowników na rzecz ich utrzymania i wzmocnienia efektywności,
- podniesienie poziomu bezpieczeństwa w organizacji,
- zaangażowanie pracowników/organizacji na rzecz działań społecznych i wolontariatu pracowniczego,
- wzmocnienie wizerunku firmy godnej zaufania ze strony rynku kapitałowego,
- zapewnienie transparentności i etyki prowadzenia działalności biznesowej,
- relacje z podwykonawcami i partnerami biznesowymi dla efektywnej realizacji inwestycji,
- efektywna realizacja inwestycji z poszanowaniem środowiska naturalnego a przy dialogu ze społecznością lokalną - wzmocnienie komunikacji zewnętrznej (w tym aktualizacja strony internetowej, opracowanie polityki/ założeń komunikacji zewnętrznej),
- wzmocnienie świadomości marki w otoczeniu społecznym (ale również na innych rynkach).

### 1.3. Interesariusze oraz istotne zagadnienia

Wskaźniki GRI: 102-40, 102-42, 102-43, 102-44

Poniżej zamieszczono informacje nt. grup Interesariuszy, z którymi Grupa Kapitałowa Decora uznaje relacje za istotne wraz ze wskazaniem kluczowych narzędzi dialogu.

Interesariusze	Formy komunikacji
<b>Interesariusze wewnętrzni</b>	
Władze spółki , pracownicy, spółki wchodzące w skład Grupy Kapitałowej	▪ raporty sprawozdawczości zarządczej
	▪ cykliczne spotkania bezpośrednie
	▪ posiedzenia Zarządu oraz Rady Nadzorczej
	▪ komunikacja korporacyjna
	▪ spotkania integracyjne
	▪ bezpośrednie spotkania
	▪ raporty bieżące i okresowe
	▪ szkolenia
<b>Potencjalni pracownicy</b>	
Studenci, uczniowie, pozostali potencjalni pracownicy	▪ udział w targach pracy
	▪ program praktyk
	▪ strona internetowa
	▪ spotkania bezpośrednie
	▪ działania w zakresie rozwoju szkolnictwa zawodowego
	▪ procesy rekrutacyjne
	▪ raporty bieżące i okresowe
<b>Klienci, dostawcy</b>	
odbiorcy produktów i towarów oferowanych przez Grupę Kapitałową, dostawcy towarów handlowych i materiałów, w tym podwykonawcy	▪ kontakt telefoniczny oraz mailowy
	▪ raporty bieżące i okresowe oraz publikacje w mediach
	▪ udział w imprezach branżowych
	▪ bezpośrednie spotkania
	▪ udział w targach
<b>Społeczeństwo</b>	
społeczności lokalne, organizacje oraz stowarzyszenia	▪ raporty bieżące i okresowe
	▪ strona internetowa
<b>Uczestnicy rynku finansowego</b>	
akcjonariusze, inwestorzy, instytucje finansowe (w tym banki oraz firmy ubezpieczeniowe)	▪ raporty bieżące i okresowe
	▪ strona internetowa
	▪ walne zgromadzenia
	▪ kontakt mailowy



## Komunikacja z Interesariuszami

Grupa Kapitałowa komunikuje się ze swoimi Interesariuszami za pomocą mediów elektronicznych, organizowanych spotkań bezpośrednich, a także tradycyjnych materiałów drukowanych. Na potrzeby komunikacji ze społecznością lokalną i pracownikami prowadzona jest strona na facebooku, a komunikacja z partnerami biznesowymi poprzez obecność na portalu LinkedIn. Grupa Kapitałowa prowadzi również stałą współpracę z mediami lokalnymi oraz mediami branżowymi.

Budowanie pozytywnych relacji z naszymi Interesariuszami może się odbywać tylko za pomocą uczciwie i rzetelnie prowadzonej polityki informacyjnej w zakresie bieżącej działalności, jak również sytuacji finansowej Grupy Kapitałowej Decora oraz planów i perspektyw rynkowych. W związku z obecnością na rynku głównym Giełdy Papierów Wartościowych w Warszawie S.A., Grupa Kapitałowa Decora przekazuje do publicznej wiadomości raporty bieżące i okresowe prezentujące aktualną sytuację operacyjną oraz finansową, zachowując równy dostęp do informacji dla wszystkich akcjonariuszy i inwestorów. Raporty te stanowią kompleksowe oraz publiczne źródło informacji nt. Grupy Kapitałowej Decora. Grupa Kapitałowa Decora pozostaje również w bieżącym kontakcie z przedstawicielami rynku kapitałowego oraz mediów branżowych i finansowych.

## Istotne zagadnienia

### Wskaźnik GRI 102-47

W toku prac nad przygotowaniem raportu przeprowadzono analizy obszarów najistotniejszych z punktu faktycznego wpływu na otoczenie, relacji z interesariuszami jak również wymogów prawnych.

Istotność poszczególnych obszarów została poddana analizie również w toku przeprowadzonych w 2022 roku działań w obszarze zarządzania ryzykiem.

W wyniku powyższych działań oraz w ramach opisanej wcześniej komunikacji z Interesariuszami (w tym również podmiotami i instytucjami branżowymi) zidentyfikowano wskazane poniżej istotne zagadnienia. Poszczególne kategorie zagadnień nie uległy zmianom w porównaniu do ubiegłego roku.

Zagadnienie	istotność wewnątrz organizacji	istotność poza organizacją
bezpieczeństwo i higiena pracy	wysoka	wysoka
wpływ na lokalne otoczenie	wysoka	wysoka
relacje z pracownikami	wysoka	wysoka
prewencja zachowań nieetycznych	wysoka	wysoka
wpływ na środowisko naturalne w tym racjonalne korzystanie z zasobów, ograniczenie zanieczyszczenia środowiska	wysoka	wysoka

### Zasada ostrożności oraz zachowanie należytej staranności

#### Wskaźnik GRI 102-11

W relacjach z otoczeniem Grupa Kapitałowa działa mając na względzie w pierwszej kolejności bezpieczeństwo, unikanie zagrożeń i negatywnego wpływu oraz podejmowanie działań prewencyjnych. W praktyce takie podejście realizowane jest w głównej mierze dzięki stosowaniu wdrożonych zintegrowanych systemów zarządzania. Obejmują one systemy jakości, zarządzania środowiskowego oraz bezpieczeństwa i higieny pracy.

Wdrażając te systemy Grupa Kapitałowa stosuje m.in. następujące zasady:

- spełnienia wymagań ustawodawstwa i przepisów prawnych w zakresie jakości, ochrony środowiska oraz bezpieczeństwa i higieny pracy;
- zapobiegania wypadkom przy pracy, chorobom zawodowym oraz zdarzeniom potencjalnie wypadkowym;
- zapobiegania powstawaniu zanieczyszczeń w środowisku naturalnym;
- zapewnienia zasobów i środków finansowych niezbędnych do realizacji założonych celów.

Efekty działań podejmowanych przez Grupę Kapitałową w tym obszarze są opisywane w kolejnych punktach niniejszego raportu dedykowanych poszczególnym kwestiom objętym raportowaniem.

## 2. Informacje o działalności Grupy Kapitałowej DECORA

### 2.1 Podstawowe dane finansowe

#### Wskaźniki GRI:102-7, 201-1

Zaprezentowane poniżej wybrane pozycje finansowe pochodzą z rocznych sprawozdań finansowych za 2022 roku i prezentują informacje nt. rezultatów oraz skali działalności Grupy Kapitałowej

Decora w okresie sprawozdawczym.

**Skonsolidowany bilans:**

AKTYWA	Na	dzień	Na	dzień
	31 grudnia 2022		31 grudnia 2021	
	PLN'000		PLN'000	
<b>Aktywa trwałe</b>	<b>237 198</b>		<b>147 603</b>	
Wartość firmy jednostek podporządkowanych	33 776		33 776	
Wartości niematerialne	698		350	
Rzeczowe aktywa trwałe własne	185 859		106 726	
Rzeczowe aktywa trwałe użytkowane na podstawie leasingu	8 628		3 659	
Aktywa z tytułu podatku odroczonego	1 933		3 093	
Pozostałe aktywa długoterminowe	6 304		-	
<b>Aktywa obrotowe</b>	<b>234 907</b>		<b>206 334</b>	
Zapasy	116 968		115 165	
Należności z tytułu dostaw i usług	72 850		71 593	
Należności pozostałe	12 039		9 637	
Należność z tytułu podatku dochodowego	631		826	
Krótkoterminowe aktywa finansowe	-		-	
Pozostałe aktywa	3 959		2 675	
Środki pieniężne i ich ekwiwalenty	28 461		6 437	
<b>Aktywa razem</b>	<b>472 105</b>		<b>353 937</b>	

PASywa	Na	dzień	Na	dzień
	31 grudnia 2022		31 grudnia 2021	
	PLN ` 000		PLN ` 000	
<b>Kapitał własny</b>	<b>262 212</b>		<b>235 168</b>	
Kapitał akcyjny	527		527	
Akcje (udziały) własne	(118)		-	
Kapitał zapasowy	157 271		111 679	
Kapitał rezerwowy	36 025		36 025	
Kapitał rezerwowy - program motywacyjny	3 535		1 928	
Różnice z przeliczenia jednostek zagranicznych	(5 443)		(5 960)	
Kapitał z aktualizacji wyceny	5 150		(430)	
Zyski zatrzymane	65 264		91 399	
- w tym zysk (strata) netto	40 551		66 686	
Kapitały przypadające akcjonariuszom jednostki dominującej	262 212		235 168	
Kapitał przypadający udziałom niedającym kontroli	-		-	
<b>Razem kapitał własny</b>	<b>262 212</b>		<b>235 168</b>	
<b>Zobowiązania długoterminowe</b>	<b>58 761</b>		<b>13 683</b>	

Rezerwy na świadczenia pracownicze	558	618
Kredyty bankowe i pożyczki zaciągnięte	54 401	12 135
Inne zobowiązania finansowe	3 802	929
<b>Zobowiązania krótkoterminowe</b>	<b>151 132</b>	<b>105 087</b>
Kredyty bankowe i pożyczki zaciągnięte	67 096	12 510
Inne zobowiązania finansowe	1 733	2 432
Zobowiązania z tytułu dostaw i usług	70 735	81 146
Zobowiązania pozostałe	6 882	6 570
Rezerwy na świadczenia pracownicze	2 352	2 308
Pozostałe rezerwy	2 333	120
<b>Zobowiązania razem</b>	<b>209 893</b>	<b>118 770</b>
<b>Pasywa razem</b>	<b>472 105</b>	<b>353 937</b>

Na koniec 2022 roku suma bilansowa Grupy Kapitałowej osiągnęła wartość 472,1 mln zł, co oznacza znaczący wzrost skali działalności w okresie sprawozdawczym na skutek realizacji rekordowego portfela zamówień od Klientów.

Aktywa trwałe na koniec 2022 stanowiły 50,2% wartości sumy bilansowej (wobec 41,7% na koniec 2021 roku). Wartość aktywów trwałych wyniosła 237,2 mln zł i była wyższa o 89,6 mln zł wobec stanu na koniec 2021 roku (147,6 mln zł). Wzrost wynika z inwestycji w moce produkcyjne oraz logistyczne.

Aktywa obrotowe na koniec 2022 roku stanowiły 49,8% wartości bilansowej (wobec 58,3% według stanu na koniec 2021 roku). Wartość aktywów obrotowych wyniosła 234,9 mln zł i była wyższa o 28,6 mln zł wobec stanu na koniec 2021 roku (206,3 mln zł). Wzrost wynika przede wszystkim ze wzrostu stanu zapasów oraz należności z tytułu dostaw i usług.

Kapitał własny na koniec 2022 roku stanowił 55,5% wartości bilansowej (wobec 66,4% według stanu na koniec 2021 roku). Wartość kapitału własnego wyniosła 262,2 mln zł i była wyższa o 27,0 mln zł wobec stanu na koniec 2021 roku (235,2 mln zł). Wzrost wynika przede wszystkim z osiągnięcia wyższego wyniku netto niż w roku 2021.

Natomiast zobowiązania na koniec 2022 roku stanowił 44,5% wartości bilansowej (wobec 33,6% według stanu na koniec 2020 roku). Wartość zobowiązań wyniosła 209,9 mln zł i była wyższa o 91,1 mln zł wobec stanu na koniec 2021 roku (118,8 mln zł). Wzrost wynika przede wszystkim z zaciągnięcia kredytów bankowych oraz zobowiązań z tytułu dostaw i usług w Grupy Kapitałowej.

## Skonsolidowany wynik finansowy:

SKONSOLIDOWANE DOCHODÓW	SPRAWOZDANIE Z	CAŁKOWITYCH	W okresie	
			od 01.01.2022 do 31.12.2022	od 01.01.2021 do 31.12.2021
			PLN `000	PLN `000
Działalność kontynuowana				
Przychody			545 716	480 585
Przychody netto ze sprzedaży produktów i usług			395 805	377 797
Przychody netto ze sprzedaży towarów i materiałów			149 911	102 787
Koszty własny sprzedaży			367 979	296 196
Koszt wytworzenia sprzedanych produktów i usług			257 099	226 793
Wartość sprzedanych towarów i materiałów			110 880	69 403
Zysk (strata) brutto ze sprzedaży			177 736	184 389
Koszty sprzedaży			109 942	89 160
Koszty zarządu			16 851	15 580
Pozostałe przychody operacyjne			12 390	8 095
Pozostałe koszty operacyjne			8 335	4 049
Zysk (strata) z działalności operacyjnej			54 997	83 696
Przychody finansowe			-	-
Koszty finansowe			6 157	1 892
Zysk (strata) przed opodatkowaniem			48 841	81 804
Podatek dochodowy			8 290	15 118
Zysk (strata) netto z działalności kontynuowanej			40 551	66 686
Działalność zaniechana			-	-
Wynik netto z działalności zaniechanej			-	-
Zysk (strata) netto za okres sprawozdawczy, przypadający na:			40 551	66 686
Jednostkę dominującą			40 551	66 686
Udziały niedające kontroli			-	-
Różnice kursowe z przeliczenia jednostek zagranicznych			(517)	276
Inne całkowite dochody			5 580	(430)
Całkowite dochody ogółem			45 614	65 980
Całkowite dochody ogółem, przypadające na:			45 614	65 980
Jednostkę dominującą			45 614	65 980
Udziały niedające kontroli				
Zysk (strata) netto na jedną akcję (zł)			3,84	6,32
Zwykły			3,84	6,32

Rozwodniony	3,84	6,32
-------------	------	------

Przychody netto ze sprzedaży na koniec 2021 wyniosły 545,7 mln zł i były wyższe o 65,1 mln zł wobec stanu na koniec 2020 roku (480,6 mln zł). Rekordowy poziom przychodów netto ze sprzedaży Grupy Kapitałowej zdeterminowany jest wzrostem zamówień od klientów w związku z dużym popytem na rynku.

Zysk z działalności (EBIT) na koniec 2022 wyniósł 55,0 mln zł i był niższy o 28,7 mln zł wobec stanu na koniec 2021 roku (83,7 mln zł). Natomiast zysk netto Grupy Kapitałowej na koniec 2022 wyniósł 40,5 mln zł i był niższy o 26,2 mln zł wobec stanu na koniec 2020 roku (66,7 mln zł). Zmiana wynika przede wszystkim ze spadku popytu ze strony klientów Grupy Kapitałowej, wyższych cen surowców i materiałów do produkcji oraz wzrostu kosztów operacyjnych m.in. kosztów transportu.

## 2.2 Powiązania organizacyjne i kapitałowe Grupy Kapitałowej Decora

Wskaźniki GRI: 102-3, 102-4, 102-45

### Skład Grupy Kapitałowej Decora

Grupa Kapitałowa na dzień 31 grudnia 2022 oraz na dzień 24 kwietnia 2023 roku składała się z następujących podmiotów:

L.P.	Nazwa podmiotu	Siedziba	% udziałów w kapitale należących do podmiotów z Grupy Kapitałowej
1.	Decora S.A.	Polska ul. Prądyńskiego 24A, 63-000 Środa Wlkp.	nie dotyczy
2.	Decora Trade sp. z o.o.	Polska ul. Prądyńskiego 24A , 63-000 Środa Wlkp.	100% - Decora S.A.
3.	AP Plast Sp. z o.o.	Polska ul. Prądyńskiego 24A, 63-000 Środa Wlkp.	100% - Decora S.A.
4.	Decora Nieruchomości sp. z o.o.	Polska ul. Prądyńskiego 24A, 63-000 Środa Wlkp.	100% - Decora S.A.
5.	IP Decora East	Białoruś M. Gorkovo 145, Blok.5, p.1, 210604 Witebsk	100% - Decora S.A.

6.	Ewifoam E. Wicklein GmbH	Niemcy Stockumerstr 28, 58453 Witten	100% - Decora S.A.
7.	OBZ Topboden.de GmbH	Niemcy, Meinekestraße 27, 10719 Berlin	100% - AP Plast Sp. z o.o.

Grupa Kapitałowa Decora prowadzi działalność operacyjną przede wszystkim na terenie Polski. Siedziba Spółki mieści się w Środzie Wielkopolskiej oraz w Kostrzynie n/Odrą.. Natomiast w Niemczech znajdują się dwie spółki. W Witten znajduje się siedziba spółki zależnej Ewifoam e. Wicklein GmbH, natomiast w Berlinie siedziba spółki zależnej OBZ Topboden.de GmbH,

Czas trwania działalności jednostek wchodzących w skład Grupy Kapitałowej jest nieograniczony, za wyjątkiem IP Decora East, która nie prowadzi już działalności operacyjnej.

### 2.3 Branża i jej perspektywy

Wskaźnik GRI 202-1

Agresja Rosji na Ukrainę i pełnoskalowa wojna miała istotne konsekwencje dla całej gospodarki, a więc również dla rynku remontów i nieruchomości w Polsce i całej Europie.

Na szczeblu europejskim, konflikt wpłynął na destabilizację gospodarczą i polityczną, co skutkowało niepewnością inwestycyjną i utrudnieniami w handlu międzynarodowym. W efekcie, inwestorzy stali się bardziej ostrożni, co mogło wpłynąć na spowolnienie inwestycji w sektorze nieruchomości. Wojna na Ukrainie miała również wpływ na łańcuchy dostaw materiałów budowlanych. Na początku roku szczególnie odczuwalne były braki na rynku drewna. Prawdziwym impulsem inflacyjnym okazały się jednak gwałtowne wzrosty cen surowców energetycznych, takich jak gaz ziemny czy węgiel. Wzrost cen tych surowców przyczynił się do znacznego podwyższenia kosztów działalności wszystkich podmiotów gospodarczych w łańcuchu, a finalnie zwiększył koszty budowy czy remontu.

Przed wszystkim jednak wzrost kosztów energii miał wpływ na wzrost inflacji, która dodatkowo wprowadziła niepewność inwestycyjną i ograniczyła skłonność konsumentów do inwestycji i remontów. Wysoka inflacja ma bezpośredni wpływ na stopy procentowe, gdyż banki centralne, w tym również Narodowy Bank Polski, zwykle reagują na nią podnosząc stopy w celu ograniczenia inflacyjnego wzrostu cen. Wzrost stóp procentowych prowadził do zwiększenia kosztów kredytów, w tym kredytów hipotecznych. Droższe kredyty hipoteczne wpływają na obniżenie dostępności finansowania dla

potencjalnych nabywców nieruchomości, co w konsekwencji prowadzi do spadku popytu na rynek nieruchomości. W Polsce dodatkowym impulsem ograniczającym dostępność kredytów hipotecznych miało wejście w życie nowej rekomendacji Komisji Nadzoru Finansowego ograniczającej zdolność kredytową.

W sytuacji, gdy dla wielu obywateli Polski zakup własnego mieszkania stał się nieosiągalny, wynajem stał się popularną alternatywą. Dodatkowo do naszego kraju napłynęły setki tysięcy uchodźców z Ukrainy. W wyniku czego ten sektor doświadczył prawdziwego boomu, co doprowadziło do niedoboru ofert na rynku.

Po rekordowych latach 2020-2021, w których to notowano największe wzrosty rozpoczynanych inwestycji, oddawanych mieszkań i zaciąganych kredytów hipotecznych rok 2022 przyniósł załamanie. W 2022 roku deweloperzy zanotowali spektakularne obniżenie sprzedaży. Według najnowszych danych NBP, w trzecim kwartale 2022 roku sprzedano zaledwie około 6,6 tys. mieszkań, co oznacza spadek o około 55% w porównaniu z poprzednim rokiem. Co więcej, ostatnio wydanych zostało niewiele nowych pozwoleń na budowę - w trzecim kwartale 2022 roku było to 66,1 tys., co stanowi najniższą liczbę od wielu lat. Tę tendencję spadkową potwierdzają również dane Polskiego Związku Firm Deweloperskich. W 2022 roku deweloperzy rozpoczęli o 40% mniej inwestycji niż w roku poprzednim. W nadchodzącym roku spadek może sięgnąć kolejnych 30%.

Podobne mechanizmy zanotowano we wszystkich krajach europejskich, oczywiście z różnym natężeniem i w różnym tempie. Średnia inflacja w strefie euro wynosiła w grudniu 9,2% (wobec 5% w roku 2021), a dla całej Unii Europejskiej 10,4% (wobec 5,3% rok wcześniej). Wśród krajów najmocniej dotkniętych inflacją wg Eurostat były kraje bałtyckie, Estonia z 19,4%, Litwa z 18,9% i Łotwa 17,2%. Dalej kraje Europy Środkowej Węgry (15,3%), Czechy (14,8%), Polska (13,2%) Bułgaria (13%) i Słowacja (12,1%). Największe gospodarki europejskie radziły sobie lepiej - Niemcy z 8,7% znalazły się w środku stawki, a Francja okazała się najbardziej odporna i zanotowała wynik na poziomie 5,9%.

Rynek remontowy również ucierpiał w 2022 roku, z danych można wyciągnąć wnioski, że konsumenci ograniczają wydatki na wszystko poza podstawowymi produktami. Według danych GfK Cenzus DIY ruch w sklepach budowlanych w Polsce w 2022 roku spadł aż o 26%. Największy spadek zanotowały sklepy Leroy Merlin, w których ruch w okresie maj-październik spadł o 35% w stosunku do analogicznego okresu zeszłego roku. Wojna, niepewność i wysoka inflacja zwiększają ostrożność konsumentów i ograniczają skłonność do remontów. Wzrost cen materiałów budowlanych i usług oraz wyższe stopy procentowe utrudniają pozyskiwanie finansowania na remonty. W takim otoczeniu, konsumenci często decydują się odłożyć większe projekty, takie jak remonty, na czas stabilniejszy.

Dane te zdaje się potwierdzać komunikat organizacji zrzeszającej producentów podłóg laminowanych (EPLF), który potwierdził w roku 2022 spadek sprzedaży paneli aż o 24%. To największy spadek jaki zanotowano w historii tej organizacji. Spadek ten nie dotyczy tylko krajów objętych bezpośrednio działaniami wojennymi czy sankcjami. Spadek sprzedaży w krajach Europy Zachodniej



wyniósł aż 22%. Decora, jako producent akcesoriów do podłóg, również doświadcza trudności w wyniku spadającego popytu na produkty związane z remontami i aranżacją wnętrz.

Z drugiej strony DECORA SA od 2018 roku prowadzi sprzedaż, a w 2022 uruchomiła własną produkcję podłóg w oparciu o technologię SPC. Ta technologia paneli winylowych od lat zyskuje na popularności i jest najszybciej rosnącym segmentem podłóg. Spółka szacuje, że na rynku europejskim jest to jedyny segment podłóg, który w 2022 nie stracił wolumenu sprzedaży. Uruchomienie europejskiej produkcji, jako jedna z pierwszych firm w tej części świata, pozwala na pozyskanie zupełnie nowych kanałów dystrybucji oraz wejście na nowe rynki zbytu.

## 2.4 Przeciwdziałanie korupcji oraz naruszanie zasad wolnej konkurencji

Wskaźnik GRI: 205-1, 205-3, 206-1

Grupa Kapitałowa Decora przestrzega zasad uczciwej konkurencji, zapobiega nielegalnym płatnościami i korupcji.

Wobec Grupy Kapitałowej Decora nie były podejmowane żadne kroki prawne dotyczące przypadków naruszeń zasad wolnej konkurencji i praktyk monopolistycznych. Nie zostały również nałożone żadne sankcje pozafinansowe z tytułu niezgodności z prawem oraz regulacjami.

Obowiązkiem pracowników Grupy Kapitałowej jest unikanie działalności prowadzącej do konfliktu interesów, czyli przyjmowanie i oferowanie prezentów w ramach prowadzenia działalności biznesowo-handlowej. Nie wolno płacić ani proponować łapówek lub dokonywać nielegalnych świadczeń w celu zawarcia lub zachowania transakcji. Pracownicy Grupy Kapitałowej nie mogą czerpać jakichkolwiek korzyści ani pomagać w osiągnięciu korzyści z zaistniałych okazji, które mogą powstać w wyniku wykorzystania informacji lub zajmowanego stanowiska.

Grupa Kapitałowa dokonuje oceny swojej działalności pod kątem możliwości wystąpienia potencjalnej korupcji i podejmuje działania dla zminimalizowania związanego z tym ryzyka, m.in. poprzez wdrażanie procedur mających zapobiegać zrachowaniom o charakterze korupcyjnym.

W 2022 roku, a także we wcześniejszych latach, nie stwierdzono jakichkolwiek przypadków korupcji. Nie zgłoszono ponadto żadnych przypadków zachowań noszących znamiona korupcji.

Grupa Kapitałowa nie udziela wsparcia na rzecz partii politycznych, polityków i instytucji o podobnym charakterze.

W ramach Grupy Kapitałowej Jednostka dominująca Decora S.A. weryfikuje pracowników spółek

zależnych należących do Grupy Kapitałowej pod względem ryzyka zachowań korupcyjnych. W 2022 roku, a także we wcześniejszych latach, nie stwierdzono żadnych przypadków korupcji oraz żadnych przypadków noszących takie znamiona wśród pracowników spółek zależnych należących do Grupy Kapitałowej.

W Grupie Kapitałowej wdrożono ponadto regulamin anonimowego zgłaszania przez pracowników naruszeń prawa, procedur i standardów etycznych. Procedura dotycząca anonimowych zgłoszeń naruszeń określa czynności, które należy podjąć w przypadku zidentyfikowania przez pracowników Grupy Kapitałowej podejrzenia naruszenia przepisów prawa, procedur lub standardów etycznych oraz stanowi mechanizm wewnętrznej kontroli przestrzegania w Grupie Kapitałowej najwyższych standardów prawnych i etycznych.

W ramach postępowania właściwego dokonuje się pełnej i szczegółowej weryfikacji zasadności zarzutów naruszenia przepisów prawa, procedur lub standardów etycznych przez osobę wskazaną w naruszeniu. Grupa Kapitałowa podejmuje wówczas wszelkie czynności konieczne do pełnego wyjaśnienia stanu faktycznego sprawy. Po przeprowadzeniu postępowania wyjaśniającego Zarząd lub Rada Nadzorcza, na podstawie analizy otrzymanego raportu z przeprowadzonego postępowania właściwego, postanawia o umorzeniu sprawy lub podjęciu czynności polegających na pociągnięciu osób naruszających do odpowiedzialności dyscyplinarnej, karnej, administracyjnej lub cywilnej, nie wyłączając skierowania zawiadomienia dotyczącego zgłoszonego naruszenia do właściwych organów państwowych.

W 2022 roku, a także we wcześniejszych latach nie odnotowano żadnych zgłoszeń dokonanych przez pracowników dotyczących naruszeń prawa, procedur i standardów etycznych.

### **Podmioty konkurencyjne**

Grupa Kapitałowa Decora działa w otoczeniu silnej konkurencji. Do jej konkurentów należą zarówno duże międzynarodowe podmioty jak i te mniejsze, których działalność jest ograniczona tylko na terenie danego kraju.

Konkurencja w branży, w której działa Grupa Kapitałowa Decora opiera się na cenie, jakości, technologii, warunkach dostaw i ogólnych warunkach obsługi klienta. O tym, który z ww. czynników ma decydujące znaczenie, uzależnione jest od rodzaju rynku zbytu, na którym działa Grupa Kapitałowa Decora.

Niezależnie od bezpośredniego stosowania regulacji prawnych w tym obszarze, Grupa Kapitałowa w relacjach z konkurencją kieruje się m.in. następującymi wytycznymi:

- uczciwe i oparte wyłącznie na przesłankach merytorycznych konkurowanie

na rynku,

- wyłącznie legalne sposoby i źródła pozyskiwania informacji dotyczących konkurencji (zakaz szpiegostwa przemysłowego, posługiwanie się wyłącznie informacjami dostępnymi publicznie),
- brak akceptacji do zawierania nieformalnych porozumień cenowych, czy też porozumień dotyczących podziału rynku,
- prowadzenie działalności w sposób, który nie niszczy reputacji konkurencji ani bezpośrednio czy też poprzez „czarny PR”.

W roku 2022, a także we wcześniejszych latach nie miały miejsca incydenty z udziałem Grupy Kapitałowej Decora, które byłyby związane z naruszeniem przepisów odnośnie zasad konkurencji, w tym decyzji wskazujących na udział w zachowaniach antykonkurencyjnych lub naruszających przepisy antymonopolowe.

## 2.5 Ryzyko działalności

Wskaźnik GRI\_ 102-15

### Proces zarządzania ryzykiem

#### Ryzyko związane z bezpieczeństwem i higieną pracy

Działalność Grupy Kapitałowej Decora zajmującej się przede wszystkim produkcją wyrobów gotowych obciążona jest ryzykiem wystąpienia wypadków przy pracy. Dotyczy to głównie pracowników obsługujących maszyny i urządzenia w zakładach produkcyjnych, ale także pracowników w obszarze logistyki.

W celu zminimalizowania tego ryzyka Grupa Kapitałowa podejmuje działania prowadzące do poprawy bezpieczeństwa i higieny pracy. Przed dopuszczeniem do pracy każdy pracownik odbywa szkolenie BHP oraz szkolenie dotyczące danego stanowiska, a zatrudnieni w obszarze produkcji otrzymują odzież ochronną i środki ochrony indywidualnej. Grupa Kapitałowa na bieżąco monitoruje wspomniane ryzyko i podejmuje adekwatne działania.

#### Ryzyko związane z brakiem możliwości zatrudnienia oraz utrzymania wykwalifikowanych pracowników

Rozwój Grupy Kapitałowej zależy od możliwości pozyskania i utrzymania wykwalifikowanej kadry zwłaszcza w obszarze marketingu, technologii oraz sprzedaży na rynkach zagranicznych, szczególnie w Europie Zachodniej. Utrata specjalistów z tych obszarów może znacząco opóźnić lub uniemożliwić realizację strategii Grupy Kapitałowej oraz ograniczyć jej możliwości w zakresie realizacji poszczególnych projektów. Grupa Kapitałowa może być także zmuszona do zaoferowania wyższego wynagrodzenia i dodatkowych świadczeń w celu pozyskania odpowiednich lub utrzymania dotychczasowych pracowników. Powyższe okoliczności mogą mieć istotny negatywny wpływ na działalność, sytuację finansową lub perspektywy rozwoju Grupy Kapitałowej.

W celu utrzymania oraz rozwoju wykwalifikowanej kadry oraz pozyskania nowych pracowników o odpowiednich kwalifikacjach i doświadczeniu Grupa Kapitałowa posiada dział personalny, który odpowiada za minimalizowanie tego ryzyka poprzez m.in. stosowanie wewnętrznych programów motywujących, budowanie długoterminowych więzi z pracownikami oraz oferowanie dodatkowych benefitów, które szczegółowo opisane są w punkcie 5.2.

### **Ryzyko związane z ochroną środowiska**

Regulacje prawne odnoszące się do środowiska i korzystania z zasobów naturalnych ulegają ciągłym zmianom, a tendencją ostatnich lat w tym zakresie jest zaostrzanie obowiązujących standardów. W związku z tym, Grupa Kapitałowa może nie być w stanie działać zgodnie z przyszłymi zmianami w prawie lub też takie zmiany w prawie mogą mieć negatywny wpływ na działalność gospodarczą Grupy Kapitałowej. Dodatkowo, zmiany w prawie ochrony środowiska mogą prowadzić do konieczności dostosowania działalności Grupy Kapitałowej do nowych wymogów (np. wprowadzenia zmian w stosowanych technologiach produkcji, do ograniczania emisji do powietrza lub też zmian w sposobie zagospodarowania odpadów, czy prowadzenia gospodarki wodno-ściekowej), w tym również uzyskania nowych pozwoleń lub zmiany warunków dotychczasowych pozwoleń posiadanych przez Grupę Kapitałową. Taki obowiązek może wymagać poniesienia określonych, dodatkowych nakładów inwestycyjnych, a tym samym może mieć wpływ na sytuację finansową, podnosząc koszty działalności.

Grupa Kapitałowa dąży do ograniczenia ryzyka, prowadząc stały nadzór nad wymaganiami prawnymi dotyczącymi ochrony środowiska oraz realizując niezbędne zadania inwestycyjne pozwalające na spełnienie wszystkich wymogów środowiskowych. Świadome i odpowiedzialne działanie w oparciu o najwyższe standardy środowiska oraz konsekwencja w wypełnianiu zadań środowiskowych należą do priorytetowych zadań. Działania związane z minimalizacją ryzyka to m.in: stały nadzór nad wymaganiami prawnymi dotyczącymi ochrony środowiska oraz realizacja niezbędnych zadań inwestycyjnych pozwalających na spełnienie wszystkich wymogów środowiskowych.

## Ryzyko związane z przeciwdziałaniem korupcji oraz poszanowaniem praw człowieka

Ryzyko związane z przeciwdziałaniem korupcji oraz poszanowaniem praw człowieka jest przez Grupę Kapitałową ciągle monitorowane. Obowiązkiem pracowników Grupy Kapitałowej jest unikanie działalności prowadzącej do konfliktu interesów, czyli przyjmowanie i oferowanie prezentów w ramach prowadzenia działalności biznesowo-handlowej. Nie wolno płacić ani proponować łapówek lub dokonywać nielegalnych świadczeń w celu zawarcia lub zachowania transakcji. Pracownicy Grupy Kapitałowej nie mogą czerpać jakichkolwiek korzyści, ani pomagać w osiągnięciu korzyści z zaistniałych okazji, które mogą powstać w wyniku wykorzystania informacji lub zajmowanego stanowiska.

W Grupie Kapitałowej wdrożono ponadto Regulamin anonimowego zgłaszania przez pracowników naruszeń prawa, procedur i standardów etycznych. Procedura dotycząca anonimowego zgłaszania naruszeń określa czynności, które należy podjąć w przypadku zidentyfikowania przez pracowników Grupy Kapitałowej podejrzenia naruszenia przepisów prawa, procedur lub standardów etycznych oraz stanowi mechanizm wewnętrznej kontroli przestrzegania w Grupie Kapitałowej najwyższych standardów prawnych i etycznych.

Pozostałe ryzyka związane z działalnością Grupy Kapitałowej zostały opisane w Sprawozdaniu z działalności w punkcie 2.9.

## 2.6 Przynależność do organizacji

Wskaźnik GRI 102-13

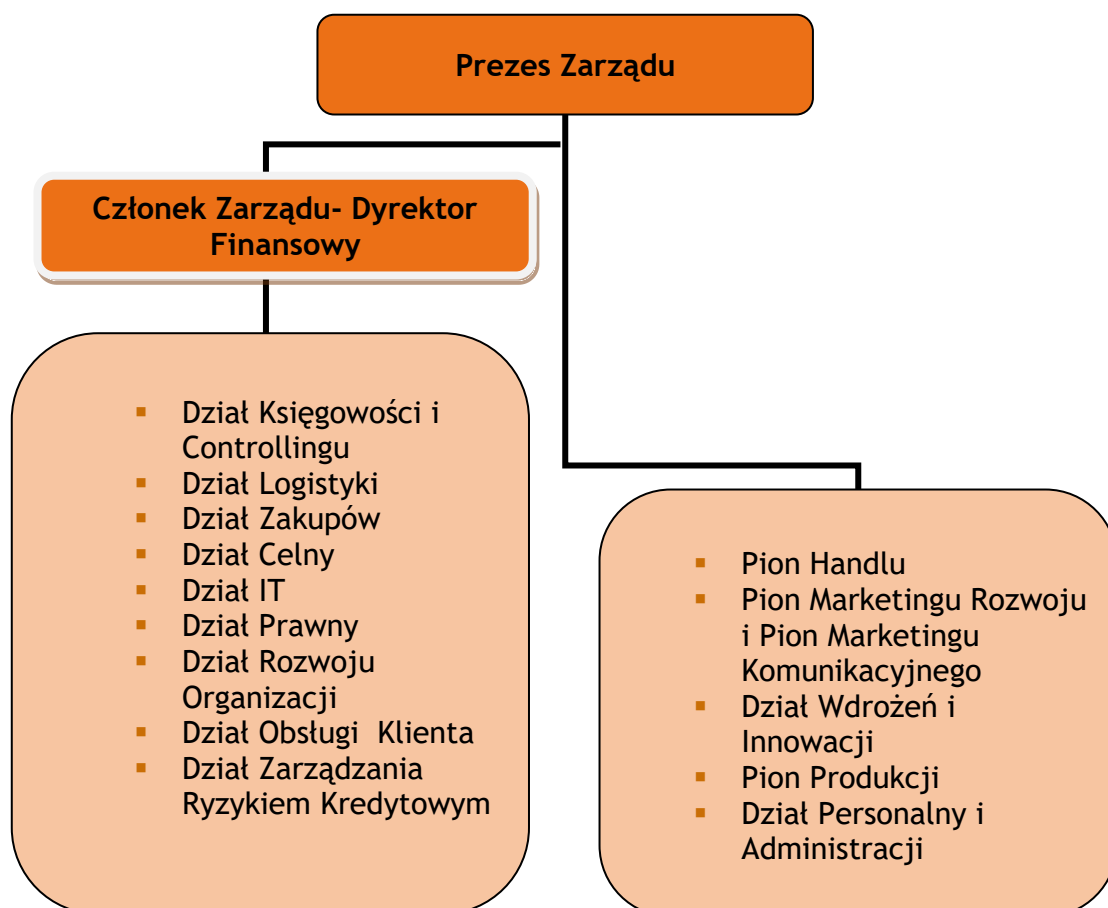
W 2022 roku Grupa Kapitałowa była członkiem następujących organizacji i stowarzyszeń:

- MMFA - Multilayer Modular Flooring Association- Stowarzyszenie Producentów Podłóg Wielowarstwowych
- EPLF- European Producers of Laminate Flooring- Stowarzyszenie Europejskich Producentów Paneli Laminowanych,
- Polski Związek Handlu i Usług Pokryć Podłogowych,
- Stowarzyszenie Emitentów Giełdowych.

### 3. Informacje korporacyjne

#### 3.1 Struktura i organizacja przedsiębiorstwa

Poniżej zaprezentowano uproszczoną strukturę organizacyjną Jednostki Dominującej Grupy Kapitałowej.



## 3.2 Organy zarządzający i nadzorujący

Wskaźnik GRI 102-18

W trakcie 2022 roku oraz na dzień sporządzenia niniejszego raportu Zarząd Spółki działał w następującym składzie:

- Waldemar Osuch - Prezes Zarządu
- Artur Hibner - Członek Zarządu

W trakcie 2022 roku oraz na dzień sporządzenia niniejszego raportu w skład Rady Nadzorczej Spółki wchodziły następujące osoby:

- Włodzimierz Lesiński - Przewodniczący Rady Nadzorczej
- Marzena Lesińska - Członek Rady Nadzorczej
- Piotr Szczepiórkowski - Członek Rady Nadzorczej
- Jacek Podgórski - Członek Rady Nadzorczej
- Herrmann Josef Christian - Członek Rady Nadzorczej
- Jakub Byliński - Członek Rady Nadzorczej

W ramach Rady Nadzorczej Spółki utworzony został Komitet Audytu, którego skład na dzień sporządzenia niniejszego Raportu przedstawia się następująco:

- Piotr Szczepiórkowski - Przewodniczący Komitetu Audytu
- Włodzimierz Lesiński - Członek Komitetu Audytu
- Jakub Byliński - Członek Komitetu Audytu.

Szczegółowy opis kompetencji Komitetu Audytu oraz ich działalność została zamieszczona w Sprawozdaniu z działalności Grupy Kapitałowej Decora za 2022 rok.

## 3.3 Akcje i akcjonariat

### Obecność na GPW

DECORA S.A. jest spółką, której akcje od 2005 roku znajdują się w obrocie na rynku regulowanym organizowanym przez Giełdę Papierów Wartościowych w Warszawie S.A. Akcje Spółki (DCR) notowane są w systemie notowań ciągłych.

Akcje Grupy Kapitałowej ujęte są w następujących indeksach:

- WIG
- WIG-Poland
- WIG-Budownictwo
- sWIG-80

- WIG 140
- WIG DIV

## Struktura akcjonariatu

Wskaźnik GRI: 102-5

Poniżej zaprezentowano strukturę akcjonariatu na 31.12.2022 roku:

Wyszczególnienie	Liczba akcji w tys. szt.	Wartość nominalna akcji w tys. zł.	Udział w kapitale podstawowym	Liczba głosów w tys. szt.	Udział w ogólnej liczbie głosów
Włodzimierz Lesiński	4 131	207	39,17%	4 131	39,17%
Nationale Nederlanden OFE	1 054	53	9,99%	1 054	9,99%
Aviva OFE Santander S.A.	1 039	52	9,85%	1 039	9,85%
PKO BP OFE	1 025	51	9,72%	1 025	9,72%
OFE PZU "Złota Jesień"	660	33	6,26%	660	6,26%
Hermann Josef Christian	659	33	6,25%	659	6,25%
Juroszek Holding sp.z.o.o. wraz z Zbigniew Juroszek	551	28	5,23%	551	5,23%
Pozostali*	1 427	71	13,53%	1 427	13,53%
<b>RAZEM:</b>	<b>10 547</b>	<b>527</b>	<b>100%</b>	<b>10 547</b>	<b>100%</b>

Dane w tabeli zostały zaprezentowane w oparciu o ostatnie posiadane przez Grupę Kapitałową informacje o liczbie posiadanych przez akcjonariuszy akcji.

\*Decora S.A. w związku ze skupem akcji na 31.12.2022 była w posiadaniu 2.999 akcji własnych, natomiast na dzień publikacji jest w posiadaniu 150.000 akcji własnych.

Na dzień publikacji raportu zrównoważonego rozwoju Grupy Kapitałowej za 2022 rok skład akcjonariatu nie uległ zmianie.

## 4. Środowisko naturalne oraz klimat

Z uwagi na rodzaj prowadzonej działalności obszar wpływu Grupy Kapitałowej na środowisko naturalne podzielić możemy na:



- wpływ bezpośredni, który obejmuje emisję z obiektów produkcyjno-magazynowych, a także zużycie zasobów związanych z instalacjami technologicznymi oraz wpływ związany z emisjami generowanymi przez środki transportu z których korzysta Grupa Kapitałowa
- wpływ pośredni związany z odprowadzaniem ścieków sanitarnych do oczyszczalni komunalnej.

Prowadząc działalność polegającą na wytwarzaniu i magazynowaniu wyrobów gotowych Grupa Kapitałowa wywiera wpływ na środowisko poprzez:

- emisję gazów i pyłów do powietrza z instalacji technologicznych, z ogrzewania budynków biurowych i hal produkcyjno-magazynowych, transportu wewnętrznego,
- zużycie surowców i zasobów naturalnych (energia elektryczna, gaz ziemny, woda),
- emisję hałasu do środowiska,
- emisję ścieków sanitarnych,
- wytwarzanie odpadów.

Grupa Kapitałowa w ramach zagadnień środowiskowych dostosowuje swoje działania do obowiązujących wymagań prawnych. Grupa Kapitałowa posiada pozwolenia na emisję zanieczyszczeń pyłowych i gazowych do powietrza oraz pozwolenie wodnoprawne na odprowadzanie wód opadowych i roztopowych. W zakresie gospodarowania odpadami jest wytwórcą odpadów, ale również posiada status recyklera przetwarzając odpady z tworzyw sztucznych, co w praktyce oznacza że jest przedsiębiorstwem o obiegu zamkniętym (tzn. wykorzystuje ponownie własne odpady do produkcji wyrobów gotowych).

W ramach posiadanych pozwoleń Grupa Kapitałowa realizuje obowiązki monitoringu emitowanych zanieczyszczeń do powietrza i wody. Prowadzi monitoring ilościowy i jakościowy wytwarzanych i przetwarzanych odpadów. Realizuje wszystkie wymagane prawem obowiązki sprawozdawcze w zakresie aspektów środowiskowych.

W celu ograniczenia emisji zanieczyszczeń, tam gdzie jest to wymagane stosowane są urządzenia ochronne. Okresowo przeprowadzane są audyty wewnętrzne w obszarze ochrony środowiska, które pozwalają na ocenę spełnienia wymagań prawnych oraz określają dalsze zasady postępowania, a także pożądane działania w tym obszarze.

Działania Grupy Kapitałowej cechują się prewencyjnym podejściem do obszaru środowiskowego. Oznacza to, iż priorytetem jest minimalizowanie negatywnego wpływu na środowisko, a w sytuacji, gdy taki wpływ jest nieunikniony - dążenie do jego minimalizacji. Ograniczenie negatywnego wpływu w praktyce związane jest np. z oszczędnością zasobów i energii, czy efektywnym funkcjonowaniem instalacji technologicznych, co potwierdzają wskaźniki wykazane w tym punkcie. Ponad to w 2021 roku została opracowana strategia „dECORa WAY”. To długofalowy program, który definiuje w jaki sposób Grupa Kapitałowa rozumie działania ekologiczne i w jaki sposób będzie dążyć do minimalizacji wpływu działalności na środowisko. DECORA WAY ma być swego rodzaju zielonym drogowskazem dla wszystkich, nowych inicjatyw podejmowanych przez firmę.

Strategia oparta jest o 3 filary - REDUCE, REUSE i RECYCLE.

REDUCE - Ograniczać wpływ na środowisko, poprzez oferowanie produktów wysokiej jakości, przeznaczonych do długoletniego użytkowania. W ten sposób ślad węglowy powstały podczas produkcji i transportu rozłoży się na wiele lat użytkowania. Co w długiej perspektywie czasu ograniczy emisję.

REUSE - czyli ponowne wykorzystanie. Celem na kolejne lata jest produkcja w duchu ZERO WASTE, już dziś przetwarzamy i ponownie wykorzystujemy około 70% odpadów produkcyjnych. Rozpoczęte projekty, pozwolą w najbliższych dwóch latach osiągnąć poziom 90%. Długofalowym celem jest prawdziwe ZERO WASTE, czyli przetwarzanie 100% odpadów produkcyjnych.

RECYCLE - czyli recykling. Mając na uwadze pełny cykl życia, naszym celem jest tworzenie produktów umożliwiających odzyskanie surowca. Dodatkowo skupujemy surowiec wtórny i wykorzystujemy go ponownie do produkcji.

Zagadnienia związane z obszarem klimatycznym uznawane są przez Grupę Kapitałową jako bardzo istotne i wpływają na jej model biznesowy. Intencją Grupy Kapitałowej jest uwzględnienie zagadnień klimatycznych jako istotnego czynnika kształtującego otoczenie biznesowe w jakim prowadzona jest działalność Grupy Kapitałowej w ramach rewizji strategii w obszarze CSR, jak również uwzględnienie aspektów klimatycznych na mapie ryzyka. Umieszczenie aspektu klimatycznego w szczególności w strategii umożliwi systemowe oraz organizacyjne zaadresowanie kwestii klimatycznych nie tylko na poziomie organizacji, ale również w całym łańcuchu wartości tworzoną przez Grupę Kapitałową. Zamiarem Grupy Kapitałowej jest aby w ramach prac mających na celu włączenie do strategii aspektów klimatycznych przeprowadzić również ocenę odporności modelu biznesowego na potencjalne scenariusze związane z klimatem w różnych perspektywach czasowych.

## Emisje do atmosfery

Wskaźnik GRI 305-7

Nazwa substancji	Jednostka		
	2022	2021	
Dwutlenek węgla (CO <sub>2</sub> )	487 471	475 985	Kg
Niemetanowe lotne związki organiczne (NMLZO)	22 770	21 180	Kg
Pył całkowity	5 461	4 114	kg
Tlenek węgla	247	247	kg
Tlenek azotu	353	412	kg
Tlenek siarki	65	3	kg

## Zużyte materiały i surowce

Wskaźnik GRI 301-1

Nazwa	Jednostka		
	2022	2021	
Zużycie gazu ziemnego	214 231	221 650	m3

## Odzyskane odpady

Wskaźnik GRI 301-2

Nazwa	Jednostka		
	2022	2021	
Odzyskane odpady z produkcji bieżącej	3 694	3 018	t

## Zużycie energii

Wskaźnik GRI 301-2

Nazwa	Jednostka		
	2022	2021	
Zużycie energii elektrycznej	15 464	17 033	MwH

## Zużycie wody

Wskaźnik GRI 303-1

Nazwa	Jednostka		
	2022	2021	
Zużycie wody	12 871	14 976	M3

## 5. Zagadnienia społeczno- pracownicze

### 5.1 Relacje z Pracownikami

Pracownicy Grupy Kapitałowej Decora to zespół specjalistów w różnych dziedzinach, których doświadczenie i zaangażowanie są siłą napędową jej rozwoju. Misją zespołu jest dążenie do dostarczenia jak najwyższych wartości Klientom, Akcjonariuszom oraz Pracownikom, które odpowiadają ich oczekiwaniom. Sukces Grupy Kapitałowej jest zasługą wszystkich pracowników, których profesjonalizm, zaangażowanie i praca zespołowa, zmagają się zawsze do osiągnięcia wyznaczonych celów oraz zapewnienia Klientom obsługi na najwyższym poziomie. Wartości pracowników Grupy Kapitałowej Decora S.A. określa dekalog zachowań:

#### **EFEKTYWNOŚĆ:**

1. Definiowane cele osiągamy w założonym czasie i przy założonych nakładach.
2. Podejmując działania dążymy do osiągnięcia zamierzonych efektów, które dostarczają oczekiwanych wartości.

#### **WSPÓLPRACA:**

3. Dbamy o prawidłowy przepływ informacji, uwzględniając potrzeby i możliwości Współpracowników, Klientów i Akcjonariuszy.

#### **SZACUNEK:**

4. Szanujemy naszych Klientów wewnętrznych i zewnętrznych, ich czas, pracę i odmienne zdanie.

#### **UCZCIWOŚĆ:**

5. Jesteśmy uczciwi. Wiarygodnie przedstawiamy fakty, zdarzenia, informacje. Potrafimy przyznać się do błędów.
6. Uczciwie oceniamy zachowania i pracę nas samych, naszych kolegów, koleżanek, przełożonych i podwładnych.

#### **ELASTYCZNOŚĆ:**

7. Akceptujemy, że raz przyjęty model działania może ulec zmianie.
8. Zachęcamy i wspieramy do dokonywania nieustannych usprawnień i przełomów w przyjętych modelach biznesowych

**ODWAGA:**

9. W ramach swoich obszarów odważnie podejmujemy decyzje. Nie boimy się wyrażać własnego zdania.
10. Postępujemy tak, aby w oczach innych być godnymi zaufania.

**Struktura zatrudnienia**

Dzięki doświadczonej i wykwalifikowanej kadrze Grupa Kapitałowa osiągnęła pozycję lidera w swojej branży. W Grupie Kapitałowej Decora na dzień 31.12.2022 r. było zatrudnionych 578 pracowników. Nieustannie Grupa Kapitałowa dba o rozwój swojego zespołu, tak aby skutecznie realizować coraz bardziej ambitne cele biznesowe.

Szczegółowe informacje nt. zatrudnienia w latach 2021-2022 zamieszczono poniżej.

Wskaźnik GRI 102-8

Liczba pracowników w Grupie Kapitałowej Decora:	31.12.2022	31.12.2021
pracownicy umysłowi	145	157
pracownicy fizyczni	433	445
<b>łącznie:</b>	<b>578</b>	<b>602</b>

Całkowita liczba pracowników w Grupie Kapitałowej Decora	31.12.2022	31.12.2021
<b>Kobiety</b>	<b>185</b>	<b>191</b>
<b>Mężczyźni</b>	<b>393</b>	<b>411</b>
<b>Łącznie</b>	<b>578</b>	<b>602</b>
w tym	umowa na czas nieokreślony	
<b>Kobiety</b>	<b>162</b>	<b>150</b>
<b>Mężczyźni</b>	<b>326</b>	<b>286</b>
<b>Łącznie</b>	<b>488</b>	<b>436</b>
w tym	pracownicy pełnoetatowi	
<b>Kobiety</b>	<b>180</b>	<b>181</b>
<b>Mężczyźni</b>	<b>389</b>	<b>406</b>
<b>Łącznie</b>	<b>569</b>	<b>587</b>
w tym	pracownicy niepełnoetatowi	
<b>Kobiety</b>	<b>5</b>	<b>10</b>
<b>Mężczyźni</b>	<b>4</b>	<b>5</b>
<b>Łącznie</b>	<b>9</b>	<b>15</b>

## 5.2 Świadczenia i warunki zatrudnienia

Wskaźnik GRI 401-2

Grupa Kapitałowa Decora swoim pracownikom oferuje szeroki wachlarz udogodnień, w celu zapewnienia przyjaznej atmosfery pracy oraz bezpiecznego i stabilnego miejsca zatrudnienia.

Do pracowników skierowane są:

- transparentny system motywacyjny ściśle powiązany z poziomem realizacji celów i dedykowanych do stanowiska wskaźników,
- dofinansowanie do karty Multisport, dzięki czemu pracownicy i ich rodziny mają swobodny dostęp do najlepszych obiektów sportowych na terenie całej Polski,
- nagrody za pomysłowość, kreatywność oraz optymalizację procesów w codziennej pracy dla każdego pracownika bez względu na stanowisko,
- dofinansowanie do prywatnej opieki zdrowotnej świadczonej przez wyspecjalizowane placówki na obszarze całego kraju- w oferowanych pakietach nie zapominamy o partnerach i członkach rodziny,
- dobre warunki i narzędzia pracy,
- dofinansowania do różnego rodzaju form edukacji, szkoleń, konferencji itp. ,
- możliwość przystąpienia do ubezpieczenia na życie,
- spotkania integracyjne w celu budowania więzi i motywowania zespołów.

Wraz z rozwojem Grupy Kapitałowej powstają nowe stanowiska pracy, dające szanse na stabilizację zawodową u prestiżowego pracodawcy.

Dane dotyczące przyjęć nowych pracowników w Grupie Kapitałowej Decora S.A.:

Wskaźnik GRI 401-1

Przyjęcia pracowników		2022	2021
do 30 lat		71	94
od 30 do 50 lat		71	110
powyżej 50 lat		10	16
<b>Łącznie</b>		<b>152</b>	<b>220</b>
<b>w tym</b>			
kobiety	do 30 lat	17	23
	od 30 do 50 lat	22	34
	powyżej 50 lat	2	3
<b>Łącznie</b>		<b>41</b>	<b>60</b>
mężczyźni	do 30 lat	54	72
	od 30 do 50 lat	49	75
	powyżej 50 lat	8	13
<b>Łącznie</b>		<b>111</b>	<b>160</b>

Kadra Grupy Kapitałowej Decora to pracownicy z długoletnim stażem pracy, co potwierdzają poniższe dane:

Staż pracy w Grupie Kapitałowej Decora	w stan na dzień 31.12.2022	udział łącznej liczbie zatrudnionych w Grupie Kapitałowej Decora (w %)	stan na dzień 31.12.2021	udział łącznej liczbie zatrudnionych w Grupie Kapitałowej (w %)
<b>&lt;= 1 rok</b>				
kobiety	50	8,65%	35	5,81%
mężczyźni	129	22,32%	81	13,46%
łącznie	179	30,97%	116	19,27%
<b>w przedziale: 1 rok- 5 lat</b>				
kobiety	61	10,55%	68	11,30%
mężczyźni	114	19,72%	136	22,59%
łącznie	175	30,27%	204	33,89%
<b>w przedziale: 5- 10 lat</b>				
kobiety	21	3,63%	25	4,15%
mężczyźni	30	5,19%	53	8,80%
łącznie	51	8,82%	78	12,96%
<b>w przedziale: 10- 15 lat</b>				
kobiety	14	2,42%	19	3,16%
mężczyźni	39	6,75%	56	9,30%
łącznie	53	9,17%	75	12,46%
<b>w przedziale: 15- 20 lat</b>				
kobiety	28	4,84%	32	5,32%
mężczyźni	60	10,38%	63	10,47%
łącznie	88	15,22%	95	15,78%
<b>powyżej 20 lat</b>				
kobiety	11	1,90%	12	1,99%
mężczyźni	21	3,63%	22	3,65%
łącznie	32	5,54%	34	5,65%



### 5.3 Rozwój pracowników

Wskaźnik GRI 404-1

Dbając o pracowników Grupa Kapitałowa stawia na ich ciągły rozwój. Zapewnia swojej kadrze dostęp do wszelkiego rodzaju szkoleń, kursów, seminariów czy konferencji.

Grupa Kapitałowa Decora otwarta jest na inicjatywy pracowników w zakresie podnoszenia kwalifikacji.

W 2022 roku pracownicy Grupy Kapitałowej podnosili swoje kompetencje m.in. w obszarach:

- technicznych,
- sprzedażowych,
- marketingowych,
- produktowych,
- finansowych i controllingowych,
- językowych,
- z zakresu zarządzania,
- z zakresu prawa pracy.

Grupa Kapitałowa podnosi kompetencje pracowników we wszystkich obszarach działalności - niezależnie od stanowiska.

Dodatkowo Grupa Kapitałowa inwestuje w kapitał ludzki poprzez dofinansowania do nauki na uczelniach wyższych w ramach studiów licencjackich, magisterskich, podyplomowych.

### 5.4 Różnorodność pracowników

Wskaźnik 405-1

Dobierając pracowników Grupa Kapitałowa stawia przede wszystkim na odpowiednie kompetencje i kwalifikacje zawodowe. W związku z powyższym zatrudnia zarówno osoby niepełnosprawne, cudzoziemców, a także emerytów i rencistów.

Różnorodność zatrudnionych pracowników	2022	2021
Cudzoziemcy	47	29
osoby niepełnosprawne	2	4
emeryci/renciści	10	8
<b>Łącznie</b>	<b>59</b>	<b>41</b>

Grupa Kapitałowa jest czynnym uczestnikiem programu aktywizacji zawodowej repatriantów przy współpracy ze Starostwem Powiatowym w Środzie Wielkopolskiej. W 2022 roku Grupa Kapitałowa zatrudniała 3 repatriantów, którzy dzięki zatrudnieniu zyskali stabilizację i wsparcie w osiedleniu się na terenie Polski.

## 5.5 Poszanowanie praw człowieka i przeciwdziałanie dyskryminacji

*Wskaźniki GRI 406-1, 408-1, 409-1, 412-1*

Grupa Kapitałowa Decora dba o przestrzeganie praw człowieka oraz przeciwdziałanie wszelkim oznakom dyskryminacji.

Prawa te są rozumiane bardzo szeroko, zarówno jako zapewnienie odpowiedzialnego miejsca pracy jak również przeciwdziałanie wszelkim formom dyskryminacji i mobbingowi oraz zapewnienie równego traktowania wszystkich pracowników.

W ramach Grupy Kapitałowej Decora nie zidentyfikowano przypadków naruszenia praw człowieka, pracy dzieci lub pracy przymusowej, w tym również u podwykonawców.

Nie wpłynęły żadne skargi w zakresie naruszeń poszanowania praw człowieka.

W ramach Grupy Kapitałowej Jednostka dominująca weryfikuje pracowników spółek zależnych należących do Grupy Kapitałowej pod względem przestrzegania tych praw oraz przeciwdziałania

dyskryminacji. W roku 2022 oraz we wcześniejszych latach nie stwierdzono żadnych tego typu przypadków.

Tak jak wspomniano w punkcie 2.4. w Grupie Kapitałowej wdrożono ponadto Regulamin anonimowego zgłaszania przez pracowników naruszeń prawa, procedur i standardów etycznych. Procedura dotycząca anonimowego zgłaszania naruszeń określa czynności, które należy podjąć w przypadku zidentyfikowania przez pracowników Grupy Kapitałowej podejrzenia naruszenia przepisów prawa, procedur lub standardów etycznych oraz stanowi mechanizm wewnętrznej kontroli przestrzegania w Grupie Kapitałowej najwyższych standardów prawnych i etycznych.

W roku 2022, a także we wcześniejszych latach nie odnotowano żadnych zgłoszeń dokonanych przez pracowników dotyczących naruszeń prawa, procedur i standardów etycznych.

## 6. Bezpieczeństwo pracy

*Wskaźniki GRI 403-1, 403-2, 403-5, 403-9, 403-10*

W ramach przyjętej Polityki Bezpieczeństwa i Higieny Pracy Grupa Kapitałowa uznaje za kluczowe zapewnienie bezpieczeństwa pracowników oraz współpracowników. Optymalne zapewnienie bezpieczeństwa Grupa Kapitałowa traktuje jako podstawowy obowiązek odpowiedzialnego pracodawcy. Nadrzędną wartością jest dla Grupy Kapitałowej życie i zdrowie ludzkie i wobec tego dąży do systematycznego rozwijania kultury bezpieczeństwa pracy, która ma realny wpływ na wyeliminowanie wypadków przy pracy.

Grupa Kapitałowa Decora ma świadomość, iż najczęstszym powodem wypadków jest niezajomość przepisów i zasad BHP. Z tego względu regularnie szkoli swoje kadry celem całkowitego wyeliminowania ryzyk związanych z brakiem dostatecznej wiedzy i przygotowania ze strony czynnika ludzkiego. W dziedzinie bezpieczeństwa i higieny pracy Grupa Kapitałowa uznaje, że nic nie zastąpi umiejętności przewidywania zagrożeń wynikającej z doświadczenia uzyskanego od dłuższych stażem pracowników. Celem Grupy Kapitałowej jest aby każdy z pracowników czuł się odpowiedzialny za bezpieczne zachowania i wykonywanie pracy tak by nie stwarzać zagrożeń dla siebie jak i współpracujących kolegów i koleżanek.

W celu ograniczenia ryzyka związanego z bezpieczeństwem pracy w odniesieniu do każdego realizowanego procesu sporządzane są strategie bezpieczeństwa i higieny pracy oraz bezpieczeństwa i ochrony zdrowia. Dodatkowo w odniesieniu do każdego procesu realizowanego przez Grupę Kapitałową stosowane są indywidualne instrukcje bezpiecznego wykonania robót, jak również opracowywane są oceny ryzyka zawodowego odnoszące się do wszystkich stanowisk zaangażowanych w dany proces. Ocena ta jest sporządzana przez przedstawicieli grup pracowniczych wraz z kierownictwem i pracownikiem służby BHP. Oceny ryzyka są również uzgadniane z Komisją BHP. Oceny są udostępnione pracownikom w ramach wewnętrznego systemu obiegu dokumentów. Grupa Kapitałowa stosuje również procedurę wykonywania prac ze znaczącymi zagrożeniami oraz działa w oparciu o zasady nadzoru i organizację prac przy wykonywaniu zadań w szczególnych zagrożeniach. Wdrożona została również procedura zgłaszania zagrożeń potencjalnie wypadkowych.

Badania środowiska pracy są prowadzone systematycznie zgodnie z obowiązującymi przepisami przez uprawnione jednostki. Przedmiot tych badań obejmuje możliwe zagrożenia dla pracowników w postaci czynników fizycznych, chemicznych oraz pyłów. Z przeprowadzonych badań sporządzane są sprawozdania, a aktualne informacje w tym zakresie przekazywane są poszczególnym komórkom organizacyjnym. Ponadto prowadzone są systematyczne przeglądy obszaru bezpieczeństwa i higieny pracy na poszczególnych stanowiskach pracy.

Grupa Kapitałowa regularnie buduje świadomość znaczenia kwestii związanych z BHP zarówno wśród pracowników jak i podwykonawców zaangażowanych w realizację inwestycji. Pracownicy odbywają regularne szkolenia w dziedzinie bezpieczeństwa i higieny pracy na podstawie opracowanych programów szkoleń. Ponadto w odniesieniu do przypadków wypadkowych odbywają się szkolenia doraźne na podstawie opracowanych informacji.

Podwykonawcom przekazywane są niezbędne pakiety informacyjne dotyczące zapewnienia bezpiecznych warunków pracy, które co do zakresu obejmują dane przekazywane pracownikom Grupy Kapitałowej. Podwykonawcy otrzymują zatem informacje o zagrożeniach związanych z realizacją zadań na terenie Grupy Kapitałowej oraz aktualne wymagania regulacyjne dotyczące bezpieczeństwa pracy.

## Wypadkowość

Poniżej zamieszczono informacje o istotnych wypadkach w Grupie Kapitałowej.

Wypadki przy pracy	2022	2021
Wypadki ogółem, w tym:	24	14
- skutkujące niezdolnością do pracy	21	14
- ciężkie	0	0
- śmiertelne	0	0
Wypadki gości, podwykonawców	0	0

W celu zwiększenia bezpieczeństwa pracy zwiększona została częstotliwość szkoleń z obszaru BHP jak również dodatkowe szkolenia realizowane bezpośrednio z udziałem liderów na stanowiskach pracy.

W Grupie Kapitałowej stosowana jest procedura ustalania okoliczności i przyczyn wypadków.

Najczęstszą przyczyną wypadków jest błąd ludzki, który wynika z niedostatecznej koncentracji i uwagi poszczególnych Pracowników. Większość wypadków miała miejsce w trakcie przemieszczenia się lub przy obsłudze maszyn.

## Choroby zawodowe

Czynniki wpływające na choroby zawodowe związane są m.in. z przebywaniem na obszarze o podwyższonym poziomie hałasu. W celu ograniczenia wpływu ww. czynnika miejsca pracy są monitorowane poprzez systematyczne pomiary natężenia czynników fizycznych i stężenia czynników chemicznych oraz pyłów.

Nie odnotowano chorób zawodowych.

## 7. Relacje ze społecznościami lokalnymi, w tym działalność charytatywna

Grupa Kapitałowa Decora S.A. jest firmą społecznie odpowiedzialną. Od lat podejmuje działania mające na celu wspieranie cennych, lokalnych inicjatyw organizacji pozarządowych i samorządowych, szpitali, szkół oraz innych jednostek.

W roku 2022 Grupa Kapitałowa zaangażowała się szczególnie w zakresie: propagowania projektów sportowych, rozwoju kultury, rekreacji, nauki oraz ochrony zdrowia. Grupa Kapitałowa wspiera społeczności lokalne, z naciskiem na pomoc kierowaną dla dzieci. Dodatkowo, promuje idee aktywnego trybu życia i wolontariatu.

Celem Grupy Kapitałowej w obszarze działalności charytatywnej jest bycie bliżej swoich Interesariuszy. Dostrzega wielką wartość i potrzebę wspierania inicjatyw społecznych, dlatego co roku zwiększa inwestycje w zasoby ludzkie. Wspiera świadomie, poprzez badanie potrzeb określonych grup społecznych w regionie. Żadnej lokalnej prośby Grupa Kapitałowa nie pozostawia bez odpowiedzi. Współpraca z partnerami społecznymi stanowi dla Grupy Kapitałowej istotny filar prowadzenia działalności gospodarczej. Od początku istnienia Grupa Kapitałowa Decora związana jest z gminą i powiatem Środa Wielkopolska i wsparcie w roku 2022 głównie kierowano jako odpowiedź na potrzeby lokalnej społeczności z gminy i powiatu, ale jednocześnie nie pozostawiając obojętnym na zapotrzebowanie na pomoc w całym regionie.

### **Grupa Kapitałowa wspiera:**

1. Szpital Średzki im. Serca Jezusowego (darowizna na rzecz wsparcia Ukrainy),
2. Polską Akcję Humanitarną w działaniach na rzecz wsparcia Ukrainy,
3. Rodziny pracowników z Ukrainy (pomoc w zakwaterowaniu w Polsce),
4. Fundację Funkomitywa (organizacja Dnia Chorego oraz akcji Lato na Pediatrii w szpitalu Ortopedyczno-Rehabilitacyjnym im. W. Degi),
5. Kliniczny Szpital Ortopedyczno-Rehabilitacyjny im. W. Degi (organizacja festynu rodzinnego),
6. Wielką Orkiestrę Świątecznej Pomocy,
7. Wielkopolskie Stowarzyszenie Inicjatyw Lokalnych "Zielona Kropka",
8. Uczniowski Klub Sportowy w Środzie Wielkopolskiej,
9. Klub Sportowy Polonia Środa
10. Koło Gospodyń Wiejskich w Zielnikach,
11. Ochotniczą Straż Pożarną w Brodowie,

12. Liceum Ogólnokształcącego w Środzie Wielkopolskiej (stypendium dla najlepszych uczniów, organizacja 100-lecia Liceum),
13. Niepubliczną Szkołę Podstawową w Brodowie.

Szczególną uwagę Grupa Kapitałowa kieruje na dzieci i młodzież, wspomagając lokalne przedszkola i szkoły oraz ośrodki pomocy społecznej, dbając o ich doposażenie oraz fundując stypendia naukowe, które umożliwiają rozwój szczególnie uzdolnionym, młodym ludziom. Szczególnie Grupa Kapitałowa w 2022 roku zaangażowała się w dwa projekty społeczne - projekt skierowany w stronę dzieci: „Dobrze Cię widzieć” - prowadzono akcję uświadamiającą i przekazano odbłaski dla szkół podstawowych w Środzie Wielkopolskiej oraz - projekt Eco Newsletter - uświadamiano w mediach społecznościowych, jak ważne są działania na rzecz naszej planety.

## 8. Taksonomia UE

W niniejszej nocie Grupa Kapitałowa ujawnia informacje dotyczące tzw. „Taksonomii UE”, która jest jednolitym na poziomie Unii Europejskiej systemem klasyfikacji ustanawiającym zestaw kryteriów umożliwiających weryfikację, czy dana działalność gospodarcza jest zrównoważona środowiskowo. Jednym z głównych celów Taksonomii UE jest dostarczenie inwestorom i interesariuszom narzędzia wspierającego podejmowanie świadomych decyzji inwestycyjnych dotyczących przedsięwzięć zrównoważonych środowiskowo.

Na mocy Rozporządzenia Parlamentu Europejskiego i Rady (UE) 2020/852 z dnia 18 czerwca 2020 roku w sprawie ustanowienia ram ułatwiających zrównoważone inwestycje („Taksonomia UE”, „Rozporządzenie 2020/852”), Grupa Kapitałowa jest zobowiązana do ujawniania czy i w jakim stopniu zakres prowadzonych przez Grupę Kapitałową działalności biznesowych jest zrównoważony środowiskowo. Poprzez działalność kwalifikującą się do Taksonomii UE należy rozumieć działalność gospodarczą, która została wymieniona w stosownych aktach delegowanych do Rozporządzenia 2020/852 (tj. rozporządzeniach ustanawiających kryteria techniczne). Z kolei działalność **zrównoważona środowiskowo (zgodna z Taksonomią UE) to działalność gospodarcza, która kwalifikuje się do Taksonomii UE oraz:**

- wnosi istotny wkład w realizację co najmniej jednego celu środowiskowego;

- nie wyrządza poważnych szkód względem pozostałych celów środowiskowych;
- spełnia kryteria techniczne dot. zrównoważenia środowiskowego; oraz
- spełnia minimalne gwarancje społeczne.

Na podstawie Rozporządzenia delegowanego Komisji (UE) 2021/2178, począwszy od 1 stycznia 2023 roku, przedsiębiorstwa niefinansowe są zobowiązane do ujawniania informacji wskazanych w załącznikach I, II oraz XII do tego rozporządzenia, tj.:

- kluczowych wskaźników wyników („KPI”) odnoszących się do procentowego udziału:
  - działalności kwalifikujących i niekwalifikujących się do Taksonomii UE w całkowitym: obrocie (przychodach), nakładach inwestycyjnych („CapEx”), wydatkach operacyjnych („OpEx”), oraz
  - działalności zrównoważonych środowiskowo (zgodnych z Taksonomią UE) w całkowitym: obrocie (przychodach), nakładach inwestycyjnych („CapEx”), wydatkach operacyjnych („OpEx”);
- powiązanych informacji kontekstowych (tj. objaśniających);
- informacji, czy i w jakim stopniu działalność przedsiębiorstwa związana jest energią jądrową lub z gazowymi paliwami kopalnymi.

Rozporządzenie delegowane Komisji (UE) 2021/2178 uszczegóławia obowiązki sprawozdawcze wskazane w art. 8 Rozporządzenia 2020/852, tj. określa treść, metodykę i wzory ujawnień kluczowych wskaźników wyników dla przedsiębiorstw niefinansowych.

W ramach sporządzania ujawnień za okres sprawozdawczy 1 stycznia 2022 r. - 31 grudnia 2022 r., Grupa Kapitałowa przeprowadziła szczegółową weryfikację prowadzonych działalności pod kątem kwalifikowalności do Taksonomii UE i zgodności działalności kwalifikujących się do systematyki z kryteriami technicznymi i minimalnymi gwarancjami społecznymi.

Analiza ta obejmowała dwa pierwsze cele środowiskowe określone w Taksonomii UE, tj. „łagodzenie zmian klimatu” oraz „adaptację do zmian klimatu”.

Wynika to z faktu, iż dla powyższych dwóch celów środowiskowych zostało opublikowane wiążące Rozporządzenie delegowane Komisji (UE) 2021/2139 zawierające listę działalności kwalifikowalnych i odpowiadające im kryteria techniczne. Rozporządzenia delegowane dla pozostałych czterech celów środowiskowych (zrównoważone wykorzystywanie i ochrona zasobów wodnych i morskich, przejście na gospodarkę o obiegu zamkniętym, zapobieganie zanieczyszczeniu i jego kontrola, ochrona i odbudowa bioróżnorodności i ekosystemów) nie zostały jeszcze udostępnione na dzień publikacji niniejszego



raportu, w związku z tym Grupa Kapitałowa nie miała możliwości identyfikacji zakresu swoich działalności biznesowych kontrybuujących do ww. pozostałych czterech celów środowiskowych.

Aktualny katalog działalności obejmuje trzynaście grup działalności, które UE uznała za najbardziej istotne dla transformacji na gospodarkę neutralną klimatycznie i tym samym dla wspierania realizacji dwóch pierwszych celów środowiskowych, tj. łagodzenia zmian klimatu i adaptacji do zmian klimatu. Główny profil działalności Grupy Kapitałowej Decora S.A. skupiony jest na produkcji i dystrybucji podłóg oraz akcesoriów podłogowych i tym samym nie jest objęty aktualnie obowiązującym katalogiem działalności kwalifikowalnych do Taksonomii UE. W konsekwencji, Grupa Kapitałowa ma ograniczoną możliwość wykazania znaczącego udziału działalności kwalifikowalnych do Taksonomii UE w swoich kluczowych wskaźnikach wyników, w szczególności w KPI dot. przychodów.

Niezależnie od powyższego, Grupa Kapitałowa Decora S.A. podejmuje szereg działań mających na celu minimalizowanie negatywnego wpływu prowadzenia działalności gospodarczej na środowisko naturalne i klimat. Szczegółowe informacje zostały ujawnione w rozdziale 4 niniejszego Raportu.

### 8.1 Analiza działalności kwalifikujących się do Taksonomii UE

Grupa Kapitałowa dokonała szczegółowej analizy działalności gospodarczych prowadzonych przez wszystkie podmioty wchodzące w skład Grupy Kapitałowej. W celu weryfikacji kwalifikowalności do systematyki Taksonomii UE, przeanalizowano katalog działalności wskazanych w załącznikach I i II do Rozporządzenia Delegowanego Komisji (UE) 2021/2139 pod kątem zgodności rzeczywistych działalności z opublikowanymi opisami i przypisano im odpowiednio wartości osiągniętych przychodów, poniesionych nakładów inwestycyjnych lub wydatków operacyjnych, zgodnie z definicjami podanymi w załączniku I do Rozporządzenia Delegowanego Komisji (UE) 2021/2178.

W wyniku weryfikacji, Grupa Kapitałowa zidentyfikowała niniejsze działalności kwalifikujące się do systematyki Taksonomii UE w zakresie celu środowiskowego „łagodzenie zmian klimatu”:

- 7.1 Budowa nowych budynków,
- 7.2 Renowacja istniejących budynków,
- 7.3 Montaż, konserwacja i naprawa sprzętu zwiększającego efektywność energetyczną.

### 8.2 Analiza zgodności z kryteriami technicznymi

Dla katalogu działalności określonych jako kwalifikujące się do Taksonomii UE w zakresie celu

środowiskowego „łagodzenie zmian klimatu”, Grupa Kapitałowa dokonała weryfikacji zgodności z kryteriami technicznymi określonymi w załączniku I do Rozporządzenia Delegowanego Komisji (UE) 2021/2139. Każda z działalności została zweryfikowana pod kątem:

- wnoszenia istotnego wkładu w realizację celu środowiskowego oraz,
- niewyrządzenia poważnych szkód (ang.: *do no significant harm* - „DNSH”) dla pozostałych celów środowiskowych wskazanych w Taksonomii UE.

Szczegółowa analiza opierała się na wiedzy doświadczonych menedżerów i specjalistów branżowych zatrudnionych w Grupie Kapitałowej i została przeprowadzona ze wsparciem zewnętrznego doradcy. W roku 2022 Grupa Kapitałowa nie zidentyfikowała przychodów, nakładów inwestycyjnych ani wydatków operacyjnych zrównoważonych środowiskowo (zgodnych z Taksonomią UE).

### 8.3 Weryfikacja minimalnych gwarancji społecznych

W celu zbadania zgodności Grupy Kapitałowej z minimalnymi gwarancjami społecznymi, przeprowadzono analizę dotyczącą wdrożonych w Grupie Kapitałowej procesów należytej staranności w zakresie praw człowieka, prawa pracy, korupcji i łapówkarstwa, opodatkowania oraz uczciwej konkurencji.

Powyższy zakres analizy bazował na opracowanym przez Platformę ds. zrównoważonego finansowania raporcie „*Final Report on Minimum Safeguards*” opublikowanym w październiku 2022 r. Dokument ten zawiera szczegółowe propozycje w zakresie weryfikacji spełniania wymogów z art. 18 Rozporządzenia 2020/852. Analiza opierała się na wiedzy doświadczonych menedżerów zatrudnionych w Grupie Kapitałowej i została przeprowadzona ze wsparciem zewnętrznego doradcy.

**W wyniku przeprowadzonych analiz Grupa Kapitałowa nie zidentyfikowała kwestii, które mogłyby świadczyć o niespełnieniu przez Grupę minimalnych gwarancji społecznych w roku 2022.**

### 8.4 Kluczowe wskaźniki wyników

Na podstawie informacji opracowanych w ramach analiz opisanych w punktach 8.1 - 8.3 oraz informacji zawartych w załącznikach I, II i XII do Rozporządzenia Delegowanego Komisji (UE) 2021/2178 Grupa Kapitałowa obliczyła kluczowe wskaźniki wyników dot. Taksonomii UE w odniesieniu do przychodów, nakładów inwestycyjnych i wydatków operacyjnych.

Poniżej zaprezentowano kluczowe wskaźniki wyników dot. działalności Grupy Kapitałowej kwalifikujących się do Taksonomii UE i zgodnych z Taksonomią UE za 2022 rok:

Kluczowe wskaźniki wyników*:	Działalności zgodne z Taksonomią UE	Działalności kwalifikujące się do Taksonomii UE
Procentowy udział w całkowitym obrocie	0,00%	0,00%
Procentowy udział w całkowitych nakładach inwestycyjnych	0,00%	46,28%
Procentowy udział w całkowitych wydatkach operacyjnych	0,00%	8,17%

\* Wszystkie wartości zaprezentowane w powyższej tabeli dotyczą celu środowiskowego „łagodzenie zmian klimatu” - Grupa Kapitałowa nie zidentyfikowała u siebie działalności związanych z celem środowiskowym „adaptacja do zmian klimatu”.

Relatywnie wysoki poziom wskaźnika nakładów inwestycyjnych poniesionych w 2022 roku na działalności kwalifikujące się do Taksonomii UE wynika z nakładów inwestycyjnych dot. budowy budynków wchodzących w skład nowego Centrum Dystrybucyjnego Decora zlokalizowanego w miejscowości Kijewo, do którego przekierowany jest cały ruch transportowy firmy. Więcej szczegółów dot. ww. wskaźników zaprezentowano w dalszej części niniejszej noty.

#### Uwzględnienie zasady unikania podwójnego liczenia:

Grupa Kapitałowa sporządziła niniejszą notę kierując się zasadą unikania podwójnego liczenia. Grupa Kapitałowa przypisała poszczególne rodzaje własnej działalności gospodarczej wyłącznie do jednej odpowiadającej działalności kwalifikującej się do Taksonomii UE w zakresie jednego odpowiedniego celu środowiskowego. Każda część obrotu, nakładów inwestycyjnych i wydatków operacyjnych powiązana z którąkolwiek z działalności kwalifikujących się do systematyki Taksonomii UE, została uwzględniona tylko raz i nie została podwojona poprzez przypisanie do jakiegokolwiek innej działalności kwalifikującej się do systematyki Taksonomii UE.

#### Kluczowe wskaźniki wyników dla obrotu (przychodów):

Obrót wykorzystywany do obliczania kluczowych wskaźników wyników obejmuje obrót (przychody) netto uzyskany ze sprzedaży produktów lub usług Grupy Kapitałowej.

W 2022 roku Grupa Kapitałowa nie zidentyfikowała u siebie przychodów ze sprzedaży wynikających bezpośrednio z działalności gospodarczych kwalifikujących się do Taksonomii UE.

Grupa Kapitałowa korzysta w swoim procesie produkcyjnym z materiałów odzyskanych z odpadów innych niż niebezpieczne dzięki eksploatowanym przez Grupę Kapitałową instalacjom do sortowania i przetwarzania w surowce wtórne strumieni selektywnie zbieranych odpadów innych niż niebezpieczne w procesie mechanicznego przekształcania - czynności realizowane przez Grupę Kapitałową w tym zakresie kwalifikują się do wskazanej w Taksonomii UE działalności „5.9 Odzysk

materiałów z odpadów innych niż niebezpieczne” w zakresie celu środowiskowego „łagodzenie zmian klimatu”. Niemniej jednak, Grupa Kapitałowa nie osiąga przychodów bezpośrednio z tytułu sprzedaży surowców wtórnych nadających się do zastąpienia surowców pierwotnych w procesach produkcji. Grupa Kapitałowa osiąga przychody bezpośrednio ze sprzedaży materiałów podłogowych wyprodukowanych częściowo z ww. odzyskanych przez Grupę surowców wtórnych. W związku z tym Grupa Kapitałowa uznała, że nie może bezpośrednio powiązać swoich przychodów ze sprzedaży z działalnością taksonomiczną „5.9 Odzysk materiałów z odpadów innych niż niebezpieczne” i w konsekwencji kluczowe taksonomiczne wskaźniki wyników Grupy Kapitałowej dot. obrotu wynoszą zero za rok 2022.

#### **Kluczowe wskaźniki wyników dla nakładów inwestycyjnych („CapEx”):**

Nakłady inwestycyjne wykorzystywane do wyliczenia kluczowych wskaźników wyników dot. Taksonomii UE obejmują zwiększenia wartości środków trwałych oraz wartości niematerialnych i prawnych (w tym aktywów z tytułu prawa do użytkowania leasingu zgodnie z MSSF 16) w okresie sprawozdawczym - przed amortyzacją, umorzeniem i wszelkimi ponownymi wycenami, w tym wynikającymi z przeszacowania i utraty wartości, z wyłączeniem zmian wartości godziwej.

W wyniku oceny opisanej w punktach 8.1-8.2, Grupa Kapitałowa zidentyfikowała poniesione w 2022 roku nakłady inwestycyjne kwalifikujące się do działalności taksonomicznej „7.1 Budowa nowych budynków” (w zakresie celu środowiskowego „łagodzenie zmian klimatu”) - zaprezentowana istotna kwota (43,8 mln PLN) związana jest z budową budynków wchodzących w skład nowego Centrum Dystrybucyjnego Grupy Kapitałowej. Na podstawie przeprowadzonej oceny zgodności z Taksonomią UE, stwierdzono, że działalność nie spełnia kryteriów technicznych, w szczególności z uwagi na brak świadectwa charakterystyki energetycznej wybudowanych budynków (m.in. hali magazynowej, budynku biurowo-socjalnego, portierni).

Wskaźnik udziału procentowego nakładów inwestycyjnych („CapEx”) związanych z działalnością gospodarczą kwalifikującą się do systematyki Taksonomii UE, ale niezrównoważoną środowiskowo, obliczono jako iloraz:

- licznika stanowiącego nakłady inwestycyjne związane z działalnością „7.1 Budowa nowych budynków”; oraz
- mianownika wyrażonego jako skonsolidowane nakłady inwestycyjne poniesione przez Grupę Kapitałową w roku 2022 ujawnione w skonsolidowanym sprawozdaniu finansowym Grupy Kapitałowej za rok 2022 w punkcie V.

Wskaźnik udziału procentowego nakładów inwestycyjnych („CapEx”) związanych z działalnością gospodarczą zrównoważoną środowiskowo (zgodną z Taksonomią UE) wynosi zero za rok 2022.

Tabela: Udział procentowy nakładów inwestycyjnych związanych z działalnością gospodarczą zgodną z systematyką Taksonomii UE oraz działalnością gospodarczą kwalifikującą się do systematyki Taksonomii UE w 2022 roku

Działalność gospodarcza	Kod lub kody	Nakłady inwestycyjne (wartość bezprzebiegła)	Część nakładów inwestycyjnych	Kryteria dotyczące istotnego wkładu		Kryteria dotyczące zasady "nie wyrządzaj poważnych szkód"							Udział procentowy nakładów inwestycyjnych zgodnych z systematyką, rok N - 1	Udział procentowy nakładów inwestycyjnych zgodnych z systematyką, rok N	Kategoria (działalność wspomaganą) (jeżeli)	Kategoria („działalność na rzecz przejęcia”)
				Ulagodzenie zmian klimat	Adaptacja do zmian klimatu	Ulagodzenie zmian klimatu	Adaptacja do zmian klimatu	Zasoby wodne i morskie	Gospodarka o obniżeniu zanieczyszczenia	Zanieczyszczenie	Różnorodność biologiczna i ekosystemy	Minimalne gwarancje				
<b>A. DZIAŁALNOŚĆ KWALIFIKUJĄCA SIĘ DO SYSTEMATYKI</b>																
<b>A.1. Rodzaje działalności zrównoważonej środowiskowo (zgodna z systematyką)</b>																
Nakłady inwestycyjne z działalności zrównoważonej środowiskowo (zgodnej z systematyką) (A.1)	N/D	0,0	0,00%	0,00%	0,00%	N/D	N/D	N/D	N/D	N/D	N/D	0,00%	N/D	N/D	N/D	N/D
<b>A.2 Działalność kwalifikująca się do systematyki, ale niezrównoważona środowiskowo (działalność niezgodna z systematyką)</b>																
7.1 Budowa nowych budynków	F41.1, F41.2, F43	43 810,7	46,28%	46,28%	0,00%	N/D	N/D	N/D	N/D	N/D	N/D	N/D	N/D	N/D	N/D	N/D
Nakłady inwestycyjne z działalności kwalifikującej się do systematyki, ale niezrównoważonej środowiskowo (działalności niezgodnej z systematyką) (A.2)	N/D	43 810,7	46,28%	46,28%	0,00%	N/D	N/D	N/D	N/D	N/D	N/D	N/D	N/D	N/D	N/D	N/D
<b>Razem (A.1 + A.2)</b>	<b>N/D</b>	<b>43 810,7</b>	<b>46,28%</b>	<b>46,28%</b>	<b>0,00%</b>	<b>N/D</b>	<b>N/D</b>	<b>N/D</b>	<b>N/D</b>	<b>N/D</b>	<b>N/D</b>	<b>N/D</b>	<b>46,28%</b>	<b>Nie dotyczy za rok 2022</b>	<b>-</b>	<b>-</b>
<b>B. DZIAŁALNOŚĆ NIEKWALIFIKUJĄCA SIĘ DO SYSTEMATYKI</b>																
Nakłady inwestycyjne z działalności niekwalifikującej się do systematyki (B)	N/D	50 850,1	53,72%													
<b>Razem (A + B)</b>	<b>N/D</b>	<b>94 660,9</b>	<b>100,00%</b>													

**Kluczowe wskaźniki wyników dla wydatków operacyjnych („OpEx”):**

Bazując na definicji wskazanej w załączniku I do Rozporządzenia delegowanego Komisji (UE) 2021/2178, wydatki operacyjne, które zostały uwzględnione w liczniku i w mianowniku kluczowego wskaźnika wyników, obejmują wyłącznie bezpośrednio, nieskapitalizowane koszty związane z pracami badawczo-rozwojowymi, działaniami w zakresie renowacji budynków, leasingiem krótkoterminowym, konserwacją i naprawami oraz wszelkie inne bezpośrednio wydatki związane z bieżącą obsługą składników rzeczowych aktywów trwałych przez Grupę Kapitałową lub osoby trzecie, którym zlecono na zasadzie outsourcingu działania niezbędne do zapewnienia ciągłego i efektywnego funkcjonowania tych aktywów. Dodatkowo, zgodnie z wytycznymi przedstawionymi w dokumencie „Zawiadomienie komisji w sprawie interpretacji niektórych przepisów prawnych aktu delegowanego określającego obowiązki w zakresie ujawniania informacji na mocy art. 8 rozporządzenia w sprawie

unijnej systematyki dotyczącej zrównoważonego rozwoju dotyczących zgłaszania kwalifikującej się działalności gospodarczej i kwalifikujących się aktywów (2022/C 385/01)” przy kalkulacji wydatków operacyjnych:

- uwzględniono jedynie koszty związane z konserwacją i naprawami rzeczowych aktywów trwałych, m.in. koszty materiałów użytych w związku z naprawą / konserwacją / remontem sprzętów, urządzeń lub budynków oraz koszty pracowników Grupy Kapitałowej lub stron trzecich realizujących powyższe prace (jeśli możliwe było rzetelne wyodrębnienie tych kosztów w ewidencji księgowej Grupy Kapitałowej);
- nie ujęto kosztów związanych z eksploatacją rzeczowych aktywów trwałych, np. kosztów energii elektrycznej lub płynów eksploatacyjnych, czy kosztów pracowników obsługujących dany środek trwały.

W wyniku analiz opisanych w punktach 8.1-8.2, Grupa Kapitałowa zidentyfikowała poniesione w 2022 roku wydatki operacyjne związane z działalnościami „7.2 Renowacja istniejących budynków” oraz „7.3 Montaż, konserwacja i naprawa sprzętu zwiększającego efektywność energetyczną” (w zakresie celu środowiskowego „łagodzenie zmian klimatu”). Na podstawie przeprowadzonej oceny zgodności z Taksonomią UE, stwierdzono, że działalność nie spełnia kryteriów technicznych (w zakresie działalności 7.2 niemożliwe było wykazanie ograniczenia zapotrzebowania budynków na energię pierwotną z uwagi na brak dokumentów świadectwa charakterystyki energetycznej budynków, natomiast w zakresie działalności 7.3 niemożliwe było wykazanie odpowiednich parametrów efektywności energetycznej instalowanych sprzętów i/lub spełnienia kompletu kryteriów DNSH).

Wskaźnik udziału procentowego wydatków operacyjnych („OpEx”) związanych z działalnością gospodarczą kwalifikującą się do systematyki Taksonomii UE, ale niezrównoważoną środowiskowo, skalkulowano jako iloraz:

- licznika stanowiącego sumę wydatków operacyjnych związanych z działalnością „7.2 Renowacja istniejących budynków” oraz z działalnością „7.3 Montaż, konserwacja i naprawa sprzętu zwiększającego efektywność energetyczną”; oraz
- mianownika wyrażonego jako wartość całkowitych (nieeliminujących się w procesie konsolidacji) wydatków operacyjnych Grupy Kapitałowej poniesionych w roku 2022 i spełniających definicję wskazaną w załączniku I do Rozporządzenia delegowanego Komisji (UE) 2021/2178.

Tabela: Udział procentowy wydatków operacyjnych związanych z działalnością gospodarczą zgodną z systematyką Taksonomii UE oraz działalnością gospodarczą kwalifikującą się do systematyki Taksonomii UE w 2022 roku

Działalność gospodarcza	Kod lub kody	Wydatki operacyjne (wartość bezwzględna)	Część wydatków operacyjnych	Kryteria dotyczące istotnego wkładu		Kryteria dotyczące zasady "nie wyrządzaj poważnych szkód"							Udział procentowy wydatków operacyjnych zgodnych z systematyką rok N - 1	Udział procentowy wydatków operacyjnych zgodnych z systematyką rok N	Kategoria (działalność wspomagająca)	Kategoria (działalność na rzecz przejścia)
				Łagodzenie zmian klimatycznych	Adaptacja do zmian klimatycznych	Łagodzenie zmian klimatycznych	Adaptacja do zmian klimatycznych	Zasoby wodne i morskie	Gospodarka o obiegu zamkniętym	Zanieczyszczenie	Różnorodność biologiczna i ekosystemy	Minimalne ewentualne				
A. DZIAŁALNOŚĆ KWALIFIKUJĄCA SIĘ DO SYSTEMATYKI																
A.1. Rodzaje działalności zrównoważonej środowiskowo (zgodna z systematyką)																
Wydatki operacyjne z działalności zrównoważonej środowiskowo (zgodnej z systematyką) (A.1)	N/D	0,0	0,00%	0,00%	0,00%								0,00%	N/D	N/D	N/D
A.2 Działalność kwalifikująca się do systematyki, ale niezrównoważona środowiskowo (działalność niezgodna z systematyką)																
7.2. Renowacja istniejących budynków	F41, F43	78,4	1,15%	1,15%	0,00%								N/D	N/D	N/D	N/D
7.3. Montaż, konserwacja i naprawa sprzętu zwiększającego efektywność energetyczną	F42, F43, M71, C16, C17, C22, C23, C25, C27, C28, S95.21, S95.22 i C33.12	478,6	7,01%	7,01%	0,00%								N/D	N/D	N/D	N/D
Wydatki operacyjne z działalności kwalifikującej się do systematyki, ale niezrównoważonej środowiskowo (działalności niezgodnej z systematyką) (A.2)	N/D	556,9	8,17%	8,17%	0,00%								N/D	N/D	N/D	N/D
Razem (A.1 + A.2)	N/D	556,9	8,17%	8,17%	0,00%								8,17%	Nie dotyczy za rok 2022	-	-
B. DZIAŁALNOŚĆ NIEKWALIFIKUJĄCA SIĘ DO SYSTEMATYKI																
Wydatki operacyjne z działalności niekwalifikującej się do systematyki (B)	N/D	6 269,2	91,83%													
Razem (A + B)	N/D	6 826,1	100,00%													

**Kluczowe wskaźniki wyników dot. działalności związanych z energią jądrową i gazowymi paliwami kopalnymi:**

Na mocy Rozporządzenia Delegowanego Komisji (UE) 2022/1214 lista działalności kwalifikujących się do systematyki Taksonomii UE została rozszerzona o działalności związane z energią jądrową i działalności związane z gazowymi paliwami kopalnymi. Na podstawie informacji zawartych w załączniku XII do Rozporządzenia Delegowanego Komisji (UE) 2021/2178, Grupa Kapitałowa ujawnia w poniższej tabeli informacje, czy działalność Grupy Kapitałowej jest związana z energią jądrową lub gazowymi paliwami kopalnymi:

Działalność związana z energią jądrową	
Przedsiębiorstwo prowadzi badania, rozwój, demonstrację i rozmieszczenie innowacyjnych instalacji wytwarzania energii elektrycznej wytwarzających energię w ramach procesów jądrowych przy minimalnej ilości odpadów z cyklu paliwowego, finansuje tę działalność lub jest ma na nią ekspozycję.	<b>NIE</b>

Przedsiębiorstwo prowadzi budowę i bezpieczną eksploatację nowych obiektów jądrowych w celu wytwarzania energii elektrycznej lub ciepła technologicznego, w tym na potrzeby systemu ciepłowniczego lub procesów przemysłowych, takich jak produkcja wodoru, a także ich modernizację pod kątem bezpieczeństwa, z wykorzystaniem najlepszych dostępnych technologii, finansuje tę działalność lub ma na nią ekspozycję.	NIE
Przedsiębiorstwo prowadzi bezpieczną eksploatację istniejących obiektów jądrowych wytwarzających energię elektryczną lub ciepło technologiczne, w tym na potrzeby systemu ciepłowniczego lub procesów przemysłowych, takich jak produkcja wodoru z energii jądrowej, a także ich modernizację pod kątem bezpieczeństwa, finansuje tę działalność lub ma na nią ekspozycję.	NIE
<b>Działalność związana z gazowymi paliwami kopalnymi</b>	
Przedsiębiorstwo prowadzi budowę lub eksploatację instalacji do wytwarzania energii elektrycznej z wykorzystaniem gazowych paliw kopalnych, finansuje tę działalność lub ma na nią ekspozycję.	NIE
Przedsiębiorstwo prowadzi budowę, modernizację i eksploatację instalacji do skojarzonego wytwarzania energii cieplnej/chłodniczej i energii elektrycznej z wykorzystaniem gazowych paliw kopalnych, finansuje tę działalność lub ma na nią ekspozycję.	NIE
Przedsiębiorstwo prowadzi budowę, modernizację i eksploatację instalacji do wytwarzania ciepła wytwarzających energię cieplną/chłodniczą z wykorzystaniem gazowych paliw kopalnych, finansuje tę działalność lub ma na nią ekspozycję.	NIE

Grupa Kapitałowa nie ujawnia osobnych tabel wg wzorów 2 i 3 z załącznika XII do Rozporządzenia delegowanego Komisji (UE) 2021/2178, ponieważ działalność związana z energią jądrową oraz z gazowymi paliwami kopalnymi nie jest w żaden sposób związana z profilem działalności biznesowej Grupy Kapitałowej. Oznacza to, że wartości prezentowane we wspomnianych wyżej tabelach mogą przyjmować dla Grupy Kapitałowej jedynie wartości równe zero, a prezentacja odrębnych tabel wpłynęłaby w ocenie Grupy Kapitałowej negatywnie na przejrzystość ujawnień zwartych w niniejszej notcie.

## 9. Informacje o raporcie

*Wskaźniki GRI 102-50, 102-52, 102-54, 102-55*

Informacje zawarte w niniejszym raporcie stanowią podsumowanie działalności Grupy Kapitałowej DECORA w obszarze społecznej odpowiedzialności biznesu w roku 2022. Naszą intencją było podsumowanie



oddziaływania na otoczenie z punktu widzenia Grupy Kapitałowej.

Zaprezentowane informacje obejmują okres od 1 stycznia do 31 grudnia 2022 roku oraz stan na dzień 31 grudnia 2022 roku. Okresem porównawczym jest okres od 1 stycznia do 31 grudnia 2021 roku oraz stan na dzień 31 grudnia 2021 roku.

Raport został sporządzony w oparciu o wytyczne Global Reporting Initiative - GRI Standards. Przygotowując raport kierowano się zasadami GRI definiującymi jego treść oraz jakość. Raport został przygotowany zgodnie z wytycznymi GRI w wersji podstawowej *core*.

Niniejszy raport spełnia wymogi uznania za sprawozdanie na temat informacji niefinansowych, o którym mowa w art. 49b ust. 2-8 oraz art. 55 ust. 2b ustawy o rachunkowości. Raport ten został sporządzony jako jeden dokument odnoszący się do Jednostki dominującej oraz Grupy Kapitałowej i tym samym stanowi on integralny element jednostkowego oraz skonsolidowanego raportu za rok obrotowy 2022.

Niniejszy raport został zweryfikowany wewnętrznie przez Zarząd Spółki oraz poszczególne jednostki organizacyjne bezpośrednio zaangażowane w jego przygotowanie.

.....  
**Waldemar Osuch**  
Prezes Zarządu

.....  
**Artur Hibner**  
Członek Zarządu

Środa Wielkopolska, dnia 26 kwietnia 2023 r.

## Indeks treści GRI

Wskaźnik GRI 102-55

Lp.	Wskaźniki GRI	Opis	Strona
1	102-1	Nazwa organizacji	3
2	102-2	Opis działalności, główne marki, produkty	4
3	102-3	Lokalizacja siedziby głównej organizacji	14
4	102-4	Lokalizacja działalności operacyjnej- w tym liczba krajów w których działa organizacja	14
5	102-5	Forma własności i struktura prawna organizacji	25
6	102-7	Skala działalności	10
7	102-8	Dane dotyczące pracowników oraz innych osób świadczących pracę na rzecz organizacji	33
8	102-11	Wyjaśnienie, czy i w jaki sposób organizacja stosuje zasadę ostrożności	10
9	102-12	Ekonomiczne, środowiskowe i społeczne deklaracje, zasady i inne inicjatywy zewnętrzne popierane przez organizację	6
10	102-13	Członkostwo w stowarzyszeniach i organizacjach	22
11	102-14	Oświadczenie kierownictwa najwyższego szczebla	3
12	102-15	Opis kluczowych wpływów, szans i ryzyk	19
13	102-18	Struktura nadzorcza organizacja wraz z komisjami podlegającymi pod najwyższy organ	24
14	102-40	Lista grup Interesariuszy angażowanych przez organizację raportującą	8
15	102-42	Podstawy identyfikowania i selekcji Interesariuszy angażowanych przez organizację	8
16	102-43	Podejście angażowania Interesariuszy włączając częstotliwości angażowania według typu i grupy Interesariuszy	8
17	102-44	Kluczowe tematy i problemy poruszane przez Interesariuszy oraz odpowiedź ze strony	8
18	102-45	Ujęcie w raporcie jednostek gospodarczych ujmowanych w skonsolidowanym sprawozdaniu finansowym	14
19	102-47	Zidentyfikowane istotne tematy	9
20	102-50	Okres raportowania	44
21	102-52	Cykl raportowania	44
22	102-54	Wskazanie czy raport sporządzono zgodnie ze Standardem GRI w opcji Core lub Comprehensive	44
23	102-55	Indeks GRI	44-45

<b>24</b>	201-1	Bezpośrednia wartość ekonomiczna wytworzona i podzielona (z uwzględnieniem przychodów, kosztów operacyjnych, wynagrodzenia pracowników, dotacji i innych inwestycji na rzecz społeczności, niepodzielonych zysków oraz wypłat dla właścicieli kapitału i Instytucji państwowych)	10
<b>25</b>	202-1	Stosunek wynagrodzenia pracowników najniższego szczebla w podziale na płeć w stosunku do płacy minimalnej na danym rynku w głównych lokalizacjach prowadzenia działalności	15
<b>26</b>	205-1	Procent i całkowita liczba jednostek biznesowych poddanych analizie pod kątem ryzyka związanego z korupcją oraz zidentyfikowane ryzyka	17
<b>27</b>	205-3	Potwierdzone przypadki korupcji i podjęte działania	17
<b>28</b>	206-1	Postępowania dot. zachowań antykonkurencyjnych, praktyk antymonopolowych i monopolistycznych	17
<b>29</b>	301-1	Wykorzystane materiały według wagi i objętości	30
<b>30</b>	301-2	Wtórne zastosowanie surowców	31
<b>31</b>	303-1	Pobór wody według źródła	31
<b>32</b>	305-7	Emisja związków NOx, SOx i innych istotnych związków emitowanych do powietrza według rodzaju związku i wagi	30
<b>33</b>	401-1	Łączna liczba nowozatrudnionych pracowników, wskaźnik fluktuacji pracowników*	35
<b>34</b>	401-2	Świadczenia dodatkowe zapewniane pracownikom pełnoetatowym, które nie są dostępne dla pracowników czasowych lub pracujących w niepełnym wymiarze godzin	34
<b>35</b>	403-1	Procent łącznej liczby pracowników reprezentowanych w formalnych komisjach (w których skład wchodzi kierownictwo i pracownicy) ds. bezpieczeństwa i higieny pracy, które doradzają w zakresie programów bezpieczeństwa i	39
<b>36</b>	403-2	Wskaźnik urazów, chorób zawodowych, dni straconych oraz nieobecności w pracy oraz liczba wypadków śmiertelnych związanych z pracą	39
<b>37</b>	403-5	Szkolenia	39
<b>38</b>	403-9	Urazy związane z pracą	39
<b>39</b>	403-10	Problemy zdrowotne związane z pracą	39
<b>40</b>	404-1	Średnia liczba godzin szkoleniowych w roku przypadających na pracownika według struktury zatrudnienia i płci	37

<b>41</b>	405-1	Skład ciał nadzorczych i kadry pracowniczej w podziale na kategorie pracowników według płci wieku oraz innych wskaźników różnorodności	37
<b>42</b>	406-1	Całkowita liczba przypadków dyskryminacji oraz działania naprawcze podjęte w tej kwestii.	38
<b>43</b>	408-1	Działania zidentyfikowane jako niosące ze sobą istotne ryzyko wykorzystywania pracy dzieci oraz środki podjęte w celu eliminacji takich przypadków	38
<b>44</b>	409-1	Działania zidentyfikowane jako niosące za sobą istotne ryzyko wystąpienia pracy przymusowej lub obowiązkowej oraz środki podjęte w celu eliminacji takich przypadków	38
<b>45</b>	412-1	Jednostki biznesowe organizacji poddane przeglądowi lub ocenie wpływu w zakresie poszanowania praw człowieka	38