



Raport Zrównoważonego Rozwoju Grupy Kapitałowej DECORA za 2021 rok

Spis treści

List Prezesa Zarządu	3
1. Znaczenie zrównoważonego rozwoju dla Grupy Kapitałowej Decora	4
2. Informacje o działalności Grupy Kapitałowej DECORA	10
3. Informacje korporacyjne.....	23
4. Środowisko naturalne oraz klimat	25
5. Zagadnienia społeczno- pracownicze	29
6. Bezpieczeństwo pracy.....	36
7. Relacje ze społecznościami lokalnymi, w tym działalność charytatywna	39
8. Informacje o raporcie	41

List Prezesa Zarządu

Wskaźniki GRI: 102-1, 102-14

Szanowni Państwo,

Mam przyjemność zaprezentować Państwu kolejny Raport Zrównoważonego Rozwoju Grupy Kapitałowej DECORA.

Rok 2021 był kolejnym rokiem wzrostu sprzedaży na wszystkich rynkach, na których działamy. To kolejny rok z rekordowymi wynikami przychodów i zysków, osiągniętych dzięki pracy całego zespołu DECORA. Wyniki te cieszą szczególnie, ponieważ rok 2021 był rokiem niespotykanych wcześniej wzrostów cen i problemów z dostępnością surowców, które wprowadziły bardzo dużą niepewność na rynku. Nie należy również zapominać, że rok 2021 był nadal czasem pandemii COVID-19, w którym zmuszeni byliśmy do wdrożenia zupełnie nowych narzędzi komunikacji z rynkiem. W poczuciu odpowiedzialności za zdrowie i bezpieczeństwo naszych pracowników oraz naszych partnerów, zrezygnowaliśmy z udziału w targach czy szkoleniach, a całą aktywność realizowaliśmy online.

Dzięki naszym działaniom przychody ze sprzedaży Grupy Kapitałowej DECORA w 2021 roku wyniosły 480,6 mln zł i wzrosły o ponad 109,8 mln zł względem poprzedniego roku, natomiast zysk netto wyniósł 66,7 mln zł i wzrósł o 10,1 mln zł w porównaniu z rokiem 2020. Zysk netto jednostkowy Spółki w 2021 roku wyniósł 68,8 mln zł i wzrósł o ponad 9,8 mln zł względem poprzedniego roku.

Warto także wspomnieć, że w 2021 roku została wypłacona naszym Akcjonariuszom dywidenda w kwocie 21,1 mln zł. Działalność operacyjna prowadzona przez Grupę Kapitałową DECORA ma nie tylko wymiar finansowy, ale wywiera również wpływ na otoczenie społeczne i środowisko naturalne. Mając tego pełną świadomość prowadzimy działalność zgodną z zasadami zrównoważonego rozwoju oraz odpowiedzialności społecznej biznesu. Z najwyższą starannością podchodzimy do kwestii bezpieczeństwa pracy i ochrony środowiska. Stale udoskonalamy działające w Grupie Kapitałowej DECORA systemy oraz wdrażamy działania zapobiegające zagrożeniom w przyszłości.

W poczuciu odpowiedzialności za środowisko naturalne i przyszłe pokolenia w roku 2021 przyjęliśmy strategię działań ukierunkowanych na ochronę środowiska naturalnego - „dECORa WAY”, której szczegóły przedstawiamy poniżej. Wierzę, że odpowiedzialne i przemyślane podejście do ochrony środowiska powinno stać u podstaw każdej długoterminowej strategii biznesowej.

Zapraszam Państwa do lektury Raportu Zrównoważonego Rozwoju Grupy Kapitałowej DECORA za rok 2021.

1. Znaczenie zrównoważonego rozwoju dla Grupy Kapitałowej Decora

1.1 Strategia Grupy Kapitałowej Decora

Wskaźnik GRI 102-2

Podstawowym przedmiotem działalności Grupy Kapitałowej Decora (dalej Grupa Kapitałowa) jest produkcja i dystrybucja artykułów przeznaczonych do wykończenia i dekoracji wnętrz.

Grupa Kapitałowa jest jednym z europejskich liderów w produkcji akcesoriów podłogowych. Jako jedyna firma w Europie dostarcza jednocześnie podkłady podłogowe, listwy i profile przypodłogowe z własnej produkcji. W swojej ofercie posiada również panele winylowe z rdzeniem mineralnym.

Grupa Kapitałowa osiąga przewagę konkurencyjną poprzez ciągły rozwój oferty produktowej i efektywne wykorzystywanie kanałów dystrybucyjnych oraz narzędzi marketingowych. Regularna analiza rynku, poszukiwanie szans rynkowych oraz szybka reakcja na zmieniające się trendy na rynku pozwala na przygotowanie oferty wyprzedzającej konkurentów i jej szybkie dostosowanie do potrzeb rynku. W wielu dziedzinach Grupa Kapitałowa jest innowatorem, który tworzy i rozwija rynek nie tylko przez pryzmat produktów, ale również poprzez szeroko zakrojone działania edukacyjne, komunikacyjne i promocyjne. Znaczna elastyczność w tworzeniu oferty, szybkie wprowadzanie innowacji oraz stosowanie zaawansowanych procesów zarządzania produktem, gwarantują utrzymanie wysokiego poziomu konkurencyjności.

Przemysłana strategia zarządzania portfelem produktów uwzględnia dywersyfikację asortymentu w różnych kanałach dystrybucji. Przekłada się to na niezakłócone funkcjonowanie tych samych kategorii produktowych w kanale DIY, specjalistycznym oraz e-commerce, prowadzące w efekcie do maksymalizacji rynku zbytu. Nieodzownym elementem tej strategii jest również pozycjonowanie cenowe, dające dużą swobodę w kształtowaniu oferty produktowej dla różnych odbiorców. Od 2020 roku w obliczu globalnej pandemii COVID 19 uruchomiono dla Klientów Grupy Kapitałowej szereg projektów szkoleniowych opartych na platformie online, zarówno w zakresie produktowym jak i koncepcji sprzedażowych. Po dwóch latach działania, programy szkoleń i prezentacji online stały się nieodłącznym elementem komunikacji z klientami i pomimo spodziewanego złagodzenia związanych z pandemią obostrzeń pozostaną częścią działań Spółki.

Każda z marek handlowych posiada własną strategię, obejmującą kompletny proces tworzenia wartości dodanej produktu - poczynając od procesu produkcji, poprzez zakupy i logistykę, pozycjonowanie cenowe, na promocji kończąc.

W ujęciu geograficznym celem Grupy Kapitałowej jest konsekwentne wzmocnienie własnej pozycji na arenie europejskiej i uzyskania pozycji lidera w poszczególnych kategoriach produktowych. Kluczowym czynnikiem sukcesu realizowanej przez Grupę Kapitałową strategii dystrybucji jest nawiązywanie i podtrzymywanie bezpośrednich kontaktów z Klientami:

- kanał marketów budowlanych DIY - odbiorca masowy,
- kanał sklepów specjalistycznych, bezpośrednio lub poprzez współpracę z Dystrybutorami
- kanał Industrie B2B,
- kanał e-commerce

Oferta Grupy Kapitałowej Decora obejmuje dwie grupy asortymentowe:

- a) **Flooring** - artykuły wykończenia i dekoracji podłóg;
- b) **Home Fashion** - artykuły do wykończenia oraz dekoracji ścian.

Grupa Kapitałowa Decora posiada w swoim portfelu następujące marki:

- 1) **Arbiton** - najważniejsza marka produktów do wykończenia podłogi obejmująca: podłogi winylowe z rdzeniem mineralnym (podłogi SPC), listwy przypodłogowe wraz z akcesoriami, podkłady pod panele laminowane, winylowe i deski warstwowe oraz profile aluminiowe. Oferta dedykowana jest do kanału specjalistycznego.



Arbiton
FLOOR EXPERT

- 2) **Ewifoam** - marka specjalistyczna produktów do wykończenia podłogi dedykowana na rynek Europy Zachodniej,



ewifoam[®]
PROFESSIONAL FLOOR EXPERT

- 3) **Afirmax** - podłogi winylowe z rdzeniem mineralnym (podłogi SPC) i podkłady podłogowe dedykowane do segmentu DIY;



AFIRMAX

- 4) **Vidella** - marka produktów do dekoracji ścian i sufitu,



 **Vidella**

1.2 Strategia w obszarze społecznej odpowiedzialności biznesu (CSR)

Wskaźnik GRI 102-12

Grupa Kapitałowa Decora przyjmuje jako zasadę włączanie założeń oraz planów odnośnie działań z obszaru społecznej odpowiedzialności do strategii biznesowej (dalej CSR). Grupa Kapitałowa identyfikuje obszary, w ramach których realizować będzie działania z obszaru polityk zrównoważonego rozwoju oraz społecznej odpowiedzialności biznesu.

CSR zakorzeniony jest w wielu obszarach w Grupie Kapitałowej. Strategia zrównoważonego rozwoju i odpowiedzialnego biznesu reguluje zasady i określa podejmowanie odpowiednich działań w następujących obszarach:

- rynek, klient, produkt,
- miejsce pracy,
- środowisko naturalne,
- społeczeństwo.

Rynek, Klient, Produkt

- efektywne zarządzanie etyką i przeciwdziałanie korupcji oraz nadużyciom, etc. (zarządzanie ryzykiem, wartości, zasady, normy zachowań),
- działanie w oparciu o ład korporacyjny i obszar „compliance”,
- warunki współpracy i dialog z podwykonawcami i dostawcami (etyka w relacjach z dostawcami, kryteria wyboru i oceny dostawców),
- doskonalenie relacji z kluczowymi interesariuszami rynkowymi (inwestorami, klientami, administracją publiczną),
- innowacyjność, wdrażanie efektywnych rozwiązań technologicznych, wsparcie badań i rozwoju,
- przejrzystość komunikacji względem rynku.

Miejsce pracy

- relacje w miejscu pracy i dialog z pracownikami (komunikacja wewnętrzna),
- zapewnianie bezpieczeństwa pracowników (w tym podwykonawców),
- podnoszenie umiejętności i kompetencji pracowników oraz ich rozwój,
- zapewnienie wysoko wykwalifikowanej kadry, pozyskiwanie i utrzymanie talentów,
- dzielenie się wiedzą poprzez współpracę z uczelniami wyższymi oraz szkołami,
- prowadzenie akcji prozdrowotnych dla pracowników i ich rodzin.

Środowisko naturalne

- zarządzanie wpływem na środowisko w trakcie realizacji inwestycji,
- zarządzanie odpadami,
- planowanie cyklu życia produktu
- zarządzanie zużyciem zasobów (woda, papier, etc.),
- redukcja zużycia energii i poziomu emisji,
- edukacja środowiskowa pracowników.

Społeczeństwo

- dialog wokół inwestycji,
- działania z zakresu zaangażowania społecznego (sponsoring, inwestycje społeczne),
- odpowiedzialna komunikacja korporacyjna, zgodna z wymogami prawnymi spółek giełdowych,
- rozwój kanałów komunikacyjnych Grupy Kapitałowej.

Priorytety Grupy Kapitałowej Decora w zakresie społecznej odpowiedzialności biznesu (CSR) na najbliższe lata

- skuteczne wdrażanie programu „*dECOrA WAY*”,
- budowanie kultury organizacyjnej opartej o wartości spójne dla całej Grupy Kapitałowej,
- zapewnienie rozwoju, motywacji i satysfakcji pracowników na rzecz ich utrzymania i wzmocnienia efektywności,
- podniesienie poziomu bezpieczeństwa w organizacji,
- zaangażowanie pracowników/organizacji na rzecz działań społecznych i wolontariatu pracowniczego,
- wzmocnienie wizerunku firmy godnej zaufania ze strony rynku kapitałowego,
- zapewnienie transparentności i etyki prowadzenia działalności biznesowej,
- relacje z podwykonawcami i partnerami biznesowymi dla efektywnej realizacji inwestycji,
- efektywna realizacja inwestycji z poszanowaniem środowiska naturalnego a przy dialogu ze społecznością lokalną - wzmocnienie komunikacji zewnętrznej (w tym aktualizacja strony internetowej, opracowanie polityki/ założeń komunikacji zewnętrznej),
- wzmocnienie świadomości marki w otoczeniu społecznym (ale również na innych rynkach).

1.3. Interesariusze oraz istotne zagadnienia

Wskaźniki GRI: 102-40, 102-42, 102-43, 102-44

Poniżej zamieszczono informacje nt. grup Interesariuszy, z którymi Grupa Kapitałowa Decora uznaje relacje za istotne wraz ze wskazaniem kluczowych narzędzi dialogu.

Interesariusze	Formy komunikacji
Interesariusze wewnętrzni	
Władze spółki , pracownicy, spółki wchodzące w skład Grupy Kapitałowej	▪ raporty sprawozdawczości zarządczej
	▪ cykliczne spotkania bezpośrednie
	▪ posiedzenia Zarządu oraz Rady Nadzorczej
	▪ komunikacja korporacyjna
	▪ spotkania integracyjne
	▪ bezpośrednie spotkania
	▪ raporty bieżące i okresowe
	▪ szkolenia
Potencjalni pracownicy	
Studenci, uczniowie, pozostali potencjalni pracownicy	▪ udział w targach pracy
	▪ program praktyk
	▪ strona internetowa
	▪ spotkania bezpośrednie
	▪ działania w zakresie rozwoju szkolnictwa zawodowego
	▪ procesy rekrutacyjne
	▪ raporty bieżące i okresowe
Klienci, dostawcy	
odbiorcy produktów i towarów oferowanych przez Grupę Kapitałową, dostawcy towarów handlowych i materiałów, w tym podwykonawcy	▪ kontakt telefoniczny oraz mailowy
	▪ raporty bieżące i okresowe oraz publikacje w mediach
	▪ udział w imprezach branżowych
	▪ bezpośrednie spotkania
	▪ udział w targach
Społeczeństwo	
społeczności lokalne, organizacje oraz stowarzyszenia	▪ raporty bieżące i okresowe
	▪ strona internetowa
Uczestnicy rynku finansowego	
akcjonariusze, inwestorzy, instytucje finansowe (w tym banki oraz firmy ubezpieczeniowe)	▪ raporty bieżące i okresowe
	▪ strona internetowa
	▪ walne zgromadzenia
	▪ kontakt mailowy

Komunikacja z Interesariuszami

Grupa Kapitałowa komunikuje się ze swoimi Interesariuszami za pomocą mediów elektronicznych, organizowanych spotkań bezpośrednich, a także tradycyjnych materiałów drukowanych. Na potrzeby komunikacji ze społecznością lokalną i pracownikami prowadzona jest strona na facebooku, a komunikacja z partnerami biznesowymi poprzez obecność na portalu LinkedIn. Grupa Kapitałowa prowadzi również stałą współpracę z mediami lokalnymi oraz mediami branżowymi.

Budowanie pozytywnych relacji z naszymi Interesariuszami może się odbywać tylko za pomocą uczciwie i rzetelnie prowadzonej polityki informacyjnej w zakresie bieżącej działalności, jak również sytuacji finansowej Grupy Kapitałowej Decora oraz planów i perspektyw rynkowych. W związku z obecnością na rynku głównym Giełdy Papierów Wartościowych w Warszawie S.A., Grupa Kapitałowa Decora przekazuje do publicznej wiadomości raporty bieżące i okresowe prezentujące aktualną sytuację operacyjną oraz finansową, zachowując równy dostęp do informacji dla wszystkich akcjonariuszy i inwestorów. Raporty te stanowią kompleksowe oraz publiczne źródło informacji nt. Grupy Kapitałowej Decora. Grupa Kapitałowa Decora pozostaje również w bieżącym kontakcie z przedstawicielami rynku kapitałowego oraz mediów branżowych i finansowych.

Istotne zagadnienia

Wskaźnik GRI 102-47

W toku prac nad przygotowaniem raportu przeprowadzono analizy obszarów najistotniejszych z punktu faktycznego wpływu na otoczenie, relacji z interesariuszami jak również wymogów prawnych.

Istotność poszczególnych obszarów została poddana analizie również w toku przeprowadzonych w 2021 roku działań w obszarze zarządzania ryzykiem.

W wyniku powyższych działań oraz w ramach opisanej wcześniej komunikacji z Interesariuszami (w tym również podmiotami i instytucjami branżowymi) zidentyfikowano wskazane poniżej istotne zagadnienia. Poszczególne kategorie zagadnień nie uległy zmianom w porównaniu do ubiegłego roku.

Zagadnienie	istotność wewnątrz organizacji	istotność poza organizacją
bezpieczeństwo i higiena pracy	wysoka	wysoka
wpływ na lokalne otoczenie	wysoka	wysoka
relacje z pracownikami	wysoka	wysoka
prewencja zachowań nieetycznych	wysoka	wysoka
wpływ na środowisko naturalne w tym racjonalne korzystanie z zasobów, ograniczenie zanieczyszczenia środowiska	wysoka	wysoka

Zasada ostrożności oraz zachowanie należytej staranności

Wskaźnik GRI 102-11

W relacjach z otoczeniem Grupa Kapitałowa działa mając na względzie w pierwszej kolejności bezpieczeństwo, unikanie zagrożeń i negatywnego wpływu oraz podejmowanie działań prewencyjnych. W praktyce takie podejście realizowane jest w głównej mierze dzięki stosowaniu wdrożonych zintegrowanych systemów zarządzania. Obejmują one systemy jakości, zarządzania środowiskowego oraz bezpieczeństwa i higieny pracy.

Wdrażając te systemy Grupa Kapitałowa stosuje m.in. następujące zasady:

- spełnienia wymagań ustawodawstwa i przepisów prawnych w zakresie jakości, ochrony środowiska oraz bezpieczeństwa i higieny pracy;
- zapobiegania wypadkom przy pracy, chorobom zawodowym oraz zdarzeniom potencjalnie wypadkowym;
- zapobiegania powstawaniu zanieczyszczeń w środowisku naturalnym;
- zapewnienia zasobów i środków finansowych niezbędnych do realizacji założonych celów.

Efekty działań podejmowanych przez Grupę Kapitałową w tym obszarze są opisywane w kolejnych punktach niniejszego raportu dedykowanych poszczególnym kwestiom objętym raportowaniem.

2. Informacje o działalności Grupy Kapitałowej DECORA

2.1 Podstawowe dane finansowe

Wskaźniki GRI:102-7, 201-1

Zaprezentowane poniżej wybrane pozycje finansowe pochodzą z rocznych sprawozdań finansowych za 2021 roku i prezentują informacje nt. rezultatów oraz skali działalności Grupy Kapitałowej Decora w

okresie sprawozdawczym.

Skonsolidowany bilans:

AKTYWA	Na	dzień	Na	dzień
	31 grudnia 2021		31 grudnia 2020	
	PLN'000		PLN'000	
Aktywa trwałe	147 603		116 211	
Wartość firmy	33 776		33 776	
Pozostałe wartości niematerialne	350		342	
Rzeczowe aktywa trwałe	110 385		77 834	
Aktywa z tytułu podatku odroczonego	3 093		4 259	
Aktywa obrotowe	206 334		132 117	
Zapasy	115 165		55 544	
Należności z tytułu dostaw i usług	71 593		60 783	
Należności pozostałe	9 637		6 894	
Należność z tytułu podatku dochodowego	826		25	
Pozostałe aktywa	2 675		386	
Środki pieniężne i ich ekwiwalenty	6 437		8 486	
Aktywa razem	353 937		248 328	

PASywa	Na	dzień	Na	dzień
	31 grudnia 2021		31 grudnia 2020	
	PLN`000		PLN`000	
Kapitał własny	235 168		188 675	
Kapitał akcyjny	527		527	
Kapitał zapasowy	111 679		83 905	
Kapitał rezerwowy	36 025		36 025	
Kapitał rezerwowy - program motywacyjny	1 928		321	
Różnice z przeliczenia jednostek zagranicznych	(5 960)		(5 684)	
Kapitał z aktualizacji wyceny	(430)			
Zyski zatrzymane	91 399		73 581	
- w tym zysk (strata) netto	66 686		56 623	
Kapitały przypadające akcjonariuszom jednostki	235 168		188 675	

dominującej		
Kapitał przypadający udziałom niedającym kontroli	-	-
Razem kapitał własny	235 168	188 675
Zobowiązania długoterminowe	13 683	3 430
Rezerwy na świadczenia pracownicze	618	495
Kredyty bankowe i pożyczki zaciągnięte	12 135	-
Inne zobowiązania finansowe	930	2 935
Zobowiązania krótkoterminowe	105 086	56 223
Kredyty bankowe i pożyczki zaciągnięte	12 510	-
Inne zobowiązania finansowe	2 432	2 159
Zobowiązania z tytułu dostaw i usług	81 146	40 822
Zobowiązania pozostałe	6 570	5 222
Zobowiązanie z tytułu podatku dochodowego	-	-
Rezerwy na świadczenia pracownicze	2 308	2 179
Pozostałe rezerwy	120	5 841
Zobowiązania razem	118 769	59 653
Pasywa razem	353 937	248 328

Na koniec 2021 roku suma bilansowa Grupy Kapitałowej osiągnęła wartość 353,9 mln zł, co oznacza znaczący wzrost skali działalności w okresie sprawozdawczym na skutek realizacji rekordowego portfela zamówień od Klientów.

Aktywa trwałe na koniec 2021 stanowiły 41,7% wartości sumy bilansowej (wobec 46,7% na koniec 2020 roku). Wartość aktywów trwałych wyniosła 147,6 mln zł i była wyższa o 31,4 mln zł wobec stanu na koniec 2020 roku (116,2 mln zł). Wzrost wynika z inwestycji w moce produkcyjne oraz logistyczne.

Aktywa obrotowe na koniec 2021 roku stanowiły 58,3% wartości bilansowej (wobec 53,3% według stanu na koniec 2020 roku). Wartość aktywów obrotowych wyniosła 206,3 mln zł i była wyższa o 74,2 mln zł wobec stanu na koniec 2020 roku (132,1 mln zł). Wzrost wynika przede wszystkim ze wzrostu stanu zapasów oraz należności z tytułu dostaw i usług.

Kapitał własny na koniec 2021 roku stanowił 66,4% wartości bilansowej (wobec 75,8% według stanu na koniec 2020 roku). Wartość kapitału własnego wyniosła 235,2 mln zł i była wyższa o 46,5 mln zł wobec stanu na koniec 2020 roku (188,7 mln zł). Wzrost wynika przede wszystkim z osiągnięcia wyższego wyniku netto niż w roku 2020.

Natomiast zobowiązania na koniec 2021 roku stanowił 33,6% wartości bilansowej (wobec 24,0% według stanu na koniec 2020 roku). Wartość zobowiązań wyniosła 118,8 mln zł i była wyższa o 59,1 mln zł wobec stanu na koniec 2020 roku (59,6 mln zł). Wzrost wynika przede wszystkim z zaciągnięcia kredytów bankowych oraz zobowiązań z tytułu dostaw i usług w Grupy Kapitałowej.

Skonsolidowany wynik finansowy:

SKONSOLIDOWANE SPRAWOZDANIE Z CAŁKOWITYCH DOCHODÓW	W	okresie	W	okresie
	od	01.01.2021	od	01.01.2020
	do 31.12.2021		do 31.12.2020	
	PLN ` 000		PLN ` 000	
Działalność kontynuowana				
Przychody	480 585		370 809	
Przychody netto ze sprzedaży produktów i usług	377 797		318 226	
Przychody netto ze sprzedaży towarów i materiałów	102 787		52 583	
Koszty własny sprzedaży	296 196		218 472	
Koszt wytworzenia sprzedanych produktów i usług	226 793		178 977	
Wartość sprzedanych towarów i materiałów	69 403		39 495	
Zysk (strata) brutto ze sprzedaży	184 389		152 337	
Koszty sprzedaży	89 160		68 458	
Koszty zarządu	15 580		12 184	
Pozostałe przychody operacyjne	8 095		6 085	
Pozostałe koszty operacyjne	4 049		8 417	
Zysk (strata) z działalności operacyjnej	83 696		69 363	
Przychody finansowe	-		976	
Koszty finansowe	1 892		653	
Zysk (strata) przed opodatkowaniem	81 804		69 686	
Podatek dochodowy	15 118		13 063	
Zysk (strata) netto z działalności kontynuowanej	66 686		56 623	
Działalność zaniechana	-		-	
Wynik netto z działalności zaniechanej	-		-	
Zysk (strata) netto za okres sprawozdawczy, przypadający na:	66 686		56 623	
Jednostkę dominującą	66 686		56 623	
Udziały niedające kontroli	-		-	

Różnice kursowe z przeliczenia jednostek zagranicznych	(276)	232
Inne całkowite dochody	(430)	-
Całkowite dochody ogółem	65 980	56 855
Całkowite dochody ogółem, przypadające na:	65 980	56 855
Jednostkę dominującą	65 980	56 855
Udziały niedające kontroli		
Zysk (strata) netto na jedną akcję (zł)	6,32	5,37
Zwykły	6,32	5,37
Rozwodniony	6,32	5,37

Przychody netto ze sprzedaży na koniec 2021 wyniosły 480,6 mln zł i były wyższe o 109,8 mln zł wobec stanu na koniec 2020 roku (370,8 mln zł). Rekordowy poziom przychodów netto ze sprzedaży Grupy Kapitałowej zdeterminowany jest wzrostem zamówień od klientów w związku z dużym popytem na rynku.

Zysk z działalności (EBIT) na koniec 2021 wyniósł 83,7 mln zł i był wyższy o 14,4 mln zł wobec stanu na koniec 2020 roku (69,3 mln zł). Natomiast zysk netto Grupy Kapitałowej na koniec 2021 wyniósł 66,7 mln zł i był wyższy o 10,1 mln zł wobec stanu na koniec 2020 roku (56,6 mln zł). Zmiana wyniku przede wszystkim ze wzrostu popytu ze strony klientów Grupy Kapitałowej, wyższych kursów walutowych oraz podejmowanych działaniach optymalizacyjnych.

2.2 Powiązania organizacyjne i kapitałowe Grupy Kapitałowej Decora

Wskaźniki GRI: 102-3, 102-4, 102-45

Skład Grupy Kapitałowej Decora

Grupa Kapitałowa na dzień 31 grudnia 2021 oraz na dzień 13 kwietnia 2022 roku składała się z następujących podmiotów:

L.P.	Nazwa podmiotu	Siedziba	% udziałów w kapitale należących do podmiotów z Grupy Kapitałowej
1.	Decora S.A.	Polska ul. Prądyńskiego 24A, 63-000 Środa Wlkp.	nie dotyczy

2.	Decora Trade sp. z o.o.	Polska ul. Prądyńskiego 24A , 63-000 Środa Wlkp.	100% - Decora S.A.
3.	AP Plast Sp. z o.o.	Polska ul. Prądyńskiego 24A, 63-000 Środa Wlkp.	100% - Decora S.A.
4.	Decora Nieruchomości sp. z o.o.	Polska ul. Prądyńskiego 24A, 63-000 Środa Wlkp.	100% - Decora S.A.
5.	IP Decora East	Białoruś M. Gorkovo 145, Blok.5, p.1, 210604 Witebsk	100% - Decora S.A.
6.	Ewifoam E. Wicklein GmbH	Niemcy Stockumerstr 28, 58453 Witten	100% - Decora S.A.
7.	OBZ Topboden.de GmbH	Niemcy, Meinekestraße 27, 10719 Berlin	100% - AP Plast Sp. z o.o.

Grupa Kapitałowa Decora prowadzi działalność operacyjną przede wszystkim na terenie Polski. Siedziba Spółki mieści się w Środzie Wielkopolskiej. W Kostrzynie n/Odrą oraz w Witebsku na Białorusi zlokalizowane są zakłady produkcyjne. Natomiast w Niemczech znajdują się dwie spółki. W Witten znajduje się siedziba spółki zależnej Ewifoam e. Wicklein GmbH, natomiast w Berlinie siedziba spółki zależnej OBZ Topboden.de GmbH,

2.3 Branża i jej perspektywy

Wskaźnik GRI 202-1

Branża, w której działa Grupa Kapitałowa Decora jest wprost skorelowana z sytuacją ekonomiczną kraju, zasobnością obywateli oraz sytuacją na rynku nieruchomości. Każdy metr kwadratowy sprzedanego lub remontowanego mieszkania, domu, lub powierzchni komercyjnych to szansa na sprzedaż podłogi, podkładów podłogowych, listew przypodłogowych i profili aluminiowych.

Sytuacja na rynku nieruchomości w Polsce

Według danych z Głównego Urzędu Statystycznego w 2021 roku oddano do użytkowania więcej mieszkań niż przed rokiem. Wzrosła również liczba mieszkań, na których budowę wydano pozwolenia lub dokonano zgłoszenia z projektem budowlanym oraz liczba mieszkań, których budowę rozpoczęto.

Według tych danych, w 2021 roku oddano do użytkowania 234,7 tys. mieszkań, tj. o 6,3% więcej niż przed rokiem. Deweloperzy przekazali do eksploatacji 141,7 tys. mieszkań - o 0,7% mniej niż w 2020 r., natomiast inwestorzy indywidualni - 88,3 tys. mieszkań, tj. 19,4% więcej. W ramach tych form

budownictwa wybudowano łącznie 98,0% ogółu nowo oddanych mieszkań. W pozostałych formach budownictwa, tj. spółdzielczej, komunalnej, społecznej czynszowej i zakładowej, oddano do użytkowania łącznie 4 637 mieszkań (4 149 przed rokiem).

W 2021 r. wydano pozwolenia lub dokonano zgłoszenia budowy 340,6 tys. mieszkań, tj. o 23,3% więcej niż w 2020 roku. Pozwolenia na budowę największej liczby mieszkań otrzymali deweloperzy (213,0 tys., wzrost o 23,9% r/r) oraz inwestorzy indywidualni (123,2 tys., wzrost o 21,4%). Łącznie w ramach tych form budownictwa otrzymano pozwolenia lub dokonano zgłoszenia budowy z projektem budowlanym dla 98,7% ogółu mieszkań. W pozostałych formach budownictwa odnotowano 4 474 mieszkania, na których budowę wydano pozwolenia lub dokonano zgłoszenia z projektem budowlanym (2 756 mieszkań w roku ubiegłym).

W 2021 r. rozpoczęto budowę 277,4 tys. mieszkań, tj. o 23,9% więcej niż przed rokiem. Deweloperzy rozpoczęli budowę 166,3 tys. mieszkań (o 27,7% więcej), a inwestorzy indywidualni 106,1 tys. (o 17,5% więcej). Łącznie udział tych form budownictwa wyniósł 98,2% ogólnej liczby mieszkań. W pozostałych formach budownictwa rozpoczęto budowę 5 072 mieszkań (wobec 3 325 w roku poprzednim).

Szacuje się, że na koniec 2021 roku w budowie pozostawało 871,3 tys. mieszkań, tj. o 5,2% więcej niż na koniec roku 2020.

Jak wynika z Biura Informacji Kredytowej w 2021 roku wartość zaciągniętych kredytów mieszkaniowych wynosi prawie 89 mld zł. To o 40 proc. więcej niż rok wcześniej. Daje to lepszy wynik niż w najbardziej rekordowym pod tym względem 2008 roku, gdy wzięliśmy kredyty na blisko 70 mld. zł.

Zdaniem analityków, efektem tego było uruchomienie popytu odroczonego z pierwszego roku epidemii. W 2021 roku wnioskowane kwoty kredytów mieszkaniowych były znacznie wyższe. Z danych BIK wynika, że w listopadzie 2021 przeciętna wartość kredytu wyniosła aż 338 tys. zł. To najwyższy wynik w historii.

Sprzedaż paneli laminowanych i paneli winylowych

Polacy najczęściej na swoje podłogi wybierają panele laminowane oraz płytki podłogowe. Bardzo dynamicznie rośnie kategoria paneli winylowych. Szacuje się, że w ciągu najbliższych dwóch lat panele winylowe będą w Polsce w pierwszej trójce najczęściej kupowanych pokryć podłogowych i wyprzedzą podłogi drewniane. Szacunki te mają związek ze strukturą sprzedaży w innych krajach europejskich oraz w USA, gdzie panele winylowe stanowią jeden z najważniejszych produktów podłogowych.

Analizując dane sprzedaży za 2021 rok warto wspomnieć, że najszybciej rosnącą kategorią pokryć podłogowych są panele winylowe SPC (znane także jako Rigid) . Już w 2020 roku stanowiły one prawie 40% sprzedaży w segmencie paneli winylowych, a w roku 2021 sprzedaż tej kategorii wzrosła wg danych MMFA (Stowarzyszenie Producentów Podłóg Wielowarstwowych) do ok.50%.

Przykładem tego rodzaju paneli winylowych są sprzedawane przed Grupę Kapitałową Decora panele winylowe z rdzeniem mineralnym HD Mineral Core.

Perspektywy branży

W pierwszej kolejności w roku 2022 branża w związku z konfliktem zbrojnym w Ukrainie jest narażona na skutki z nią związane, których wszystkich czynników na dzień publikacji niniejszego raportu nie jest w stanie oszacować m.in. wzrost cen surowców i materiałów oraz trudności z ich dostępnością, wzrosty stóp procentowych czy wpływ na rynek pracy.

Poza tym na rozwój branży podłogowej będzie miało w przyszłości wpływ tempo budowy nowych obiektów nieruchomości. W Polsce na 1000 mieszkańców dysponujemy 392 mieszkaniami co stawia nas w ogonie Unii Europejskiej. W 2021 deweloperzy oddali do użytku w naszym kraju 235 tys. mieszkań. To natomiast więcej niż we wszystkich pozostałych krajach UE. To dobre wiadomości biorąc pod uwagę ciągły popyt na mieszkania, który nadal przewyższa podaż. Każde z nowych mieszkań musi zostać wyposażone w podstawowe elementy, a do takich z całą pewnością zaliczamy podłogi. W związku z ciągle dużą luką między popytem, a podażą na rynku nieruchomości spodziewamy się trendu wzrostowego dotyczącego liczby rokrocznie oddawanych mieszkań.

Kolejnym silnym wyznacznikiem sprzyjającym branży są wyniki badań prowadzonych przez EPLF (Stowarzyszenie Europejskich Producentów Paneli Laminowanych) dotyczące remontów. Jak pokazują te badania w Niemczech, Francji oraz Polsce przeciętnie wykonujemy remont co 10-12 lat.

2.4 Przeciwdziałanie korupcji oraz naruszanie zasad wolnej konkurencji

Wskaźnik GRI: 205-1, 205-3, 206-1

Grupa Kapitałowa Decora przestrzega zasad uczciwej konkurencji, zapobiega nielegalnym płatnościom i korupcji.

Wobec Grupy Kapitałowej Decora nie były podejmowane żadne kroki prawne dotyczące przypadków naruszeń zasad wolnej konkurencji i praktyk monopolistycznych. Nie zostały również nałożone żadne sankcje pozafinansowe z tytułu niezgodności z prawem oraz regulacjami.

Obowiązkiem pracowników Grupy Kapitałowej jest unikanie działalności prowadzącej do konfliktu interesów, czyli przyjmowanie i oferowanie prezentów w ramach prowadzenia działalności biznesowo-handlowej. Nie wolno płacić ani proponować łapówek lub dokonywać nielegalnych świadczeń w celu

zawarcia lub zachowania transakcji. Pracownicy Grupy Kapitałowej nie mogą czerpać jakichkolwiek korzyści ani pomagać w osiągnięciu korzyści z zaistniałych okazji, które mogą powstać w wyniku wykorzystania informacji lub zajmowanego stanowiska.

Grupa Kapitałowa dokonuje oceny swojej działalności pod kątem możliwości wystąpienia potencjalnej korupcji i podejmuje działania dla zminimalizowania związanego z tym ryzyka, m.in. poprzez wdrażanie procedur mających zapobiegać zrachowaniom o charakterze korupcyjnym.

W 2021 roku, a także we wcześniejszych latach, nie stwierdzono jakichkolwiek przypadków korupcji. Nie zgłoszono ponadto żadnych przypadków zachowań noszących znamiona korupcji.

Grupa Kapitałowa nie udziela wsparcia na rzecz partii politycznych, polityków i instytucji o podobnym charakterze.

W ramach Grupy Kapitałowej Jednostka dominująca Decora S.A. weryfikuje pracowników spółek zależnych należących do Grupy Kapitałowej pod względem ryzyka zachowań korupcyjnych. W 2021 roku, a także we wcześniejszych latach, nie stwierdzono żadnych przypadków korupcji oraz żadnych przypadków noszących takie znamiona wśród pracowników spółek zależnych należących do Grupy Kapitałowej.

W Grupie Kapitałowej wdrożono ponadto regulamin anonimowego zgłaszania przez pracowników naruszeń prawa, procedur i standardów etycznych. Procedura dotycząca anonimowych zgłoszeń naruszeń określa czynności, które należy podjąć w przypadku zidentyfikowania przez pracowników Grupy Kapitałowej podejrzenia naruszenia przepisów prawa, procedur lub standardów etycznych oraz stanowi mechanizm wewnętrznej kontroli przestrzegania w Grupie Kapitałowej najwyższych standardów prawnych i etycznych.

W ramach postępowania właściwego dokonuje się pełnej i szczegółowej weryfikacji zasadności zarzutów naruszenia przepisów prawa, procedur lub standardów etycznych przez osobę wskazaną w naruszeniu. Grupa Kapitałowa podejmuje wówczas wszelkie czynności konieczne do pełnego wyjaśnienia stanu faktycznego sprawy. Po przeprowadzeniu postępowania wyjaśniającego Zarząd lub Rada Nadzorcza, na podstawie analizy otrzymanego raportu z przeprowadzonego postępowania właściwego, postanawia o umorzeniu sprawy lub podjęciu czynności polegających na pociągnięciu osób naruszających do odpowiedzialności dyscyplinarnej, karnej, administracyjnej lub cywilnej, nie wyłączając skierowania zawiadomienia dotyczącego zgłoszonego naruszenia do właściwych organów państwowych.

W 2021 roku, a także we wcześniejszych latach nie odnotowano żadnych zgłoszeń dokonanych przez pracowników dotyczących naruszeń prawa, procedur i standardów etycznych.

Podmioty konkurencyjne

Grupa Kapitałowa Decora działa w otoczeniu silnej konkurencji. Do jej kontrahentów należą zarówno duże międzynarodowe podmioty jak i te mniejsze, których działalność jest ograniczona tylko na terenie danego kraju.

Konkurencja w branży, w której działa Grupa Kapitałowa Decora opiera się na cenie, jakości, technologii, warunkach dostaw i ogólnych warunkach obsługi klienta. O tym, który z ww. czynników ma decydujące znaczenie, uzależnione jest od rodzaju rynku zbytu, na którym działa Grupa Kapitałowa Decora.

Niezależnie od bezpośredniego stosowania regulacji prawnych w tym obszarze, Grupa Kapitałowa w relacjach z konkurencją kieruje się m.in. następującymi wytycznymi:

- uczciwe i oparte wyłącznie na przesłankach merytorycznych konkurowanie na rynku,
- wyłącznie legalne sposoby i źródła pozyskiwania informacji dotyczących konkurencji (zakaz szpiegostwa przemysłowego, posługiwanie się wyłącznie informacjami dostępnymi publicznie),
- brak akceptacji do zawierania nieformalnych porozumień cenowych, czy też porozumień dotyczących podziału rynku,
- prowadzenie działalności w sposób, który nie niszczy reputacji konkurencji ani bezpośrednio czy też poprzez „czarny PR”.

W roku 2021, a także we wcześniejszych latach nie miały miejsca incydenty z udziałem Grupy Kapitałowej Decora, które byłyby związane z naruszeniem przepisów odnośnie zasad konkurencji, w tym decyzji wskazujących na udział w zachowaniach antykonkurencyjnych lub naruszających przepisy antymonopolowe.

2.5 Ryzyko działalności

Wskaźnik GRI_ 102-15

Proces zarządzania ryzykiem

Ryzyko związane z pandemią COVID- 19

Grupa Kapitałowa w związku z trwającą w 2021 roku pandemią COVID- 19 była narażona na skutki z nią związane, które wpływają na wszystkie czynniki ryzyka opisane w tym punkcie.

Ryzyko związane z bezpieczeństwem i higieną pracy

Działalność Grupy Kapitałowej Decora zajmującej się przede wszystkim produkcją wyrobów gotowych obciążona jest ryzykiem wystąpienia wypadków przy pracy. Dotyczy to głównie pracowników obsługujących maszyny i urządzenia w zakładach produkcyjnych, ale także pracowników w obszarze logistyki.

W celu zminimalizowania tego ryzyka Grupa Kapitałowa podejmuje działania prowadzące do poprawy bezpieczeństwa i higieny pracy. Przed dopuszczeniem do pracy każdy pracownik odbywa szkolenie BHP oraz szkolenie dotyczące danego stanowiska, a zatrudnieni w obszarze produkcji otrzymują odzież ochronną i środki ochrony indywidualnej. Grupa Kapitałowa na bieżąco monitoruje wspomniane ryzyko i podejmuje adekwatne działania.

W Grupie Kapitałowej Decora w związku z pandemią COVID 19 istnieje ponadto ryzyko wystąpienia ogniska zakażenia koronawirusem, co może powodować brak ciągłości w pracy, a nawet całkowite jej wstrzymanie. W celu zminimalizowania tego ryzyka Grupa Kapitałowa podejmuje działania prowadzące do zwiększenia świadomości pracowników poprzez akcje promujące bezpieczną pracę m.in. poprzez zwiększoną dostępność środków ochrony osobistej, przeprowadzanie prewencyjnych testów na obecność koronawirusa, a także możliwość pracy zdalnej dla pracowników administracyjnych. Szczegółowe działania zostały opisane w punkcie 5.2.

Ryzyko związane z brakiem możliwości zatrudnienia oraz utrzymania wykwalifikowanych pracowników

Rozwój Grupy Kapitałowej zależy od możliwości pozyskania i utrzymania wykwalifikowanej kadry zwłaszcza w obszarze marketingu, technologii oraz sprzedaży na rynkach zagranicznych, szczególnie w Europy Zachodniej. Utrata specjalistów z tych obszarów może znacząco opóźnić lub uniemożliwić realizację strategii Grupy Kapitałowej oraz ograniczyć jej możliwości w zakresie realizacji poszczególnych projektów. Grupa Kapitałowa może być także zmuszona do zaoferowania wyższego wynagrodzenia i dodatkowych świadczeń w celu pozyskania odpowiednich lub utrzymania dotychczasowych pracowników. Powyższe okoliczności mogą mieć istotny negatywny wpływ na działalność, sytuację finansową lub perspektywy rozwoju Grupy Kapitałowej.

W celu utrzymania oraz rozwoju wykwalifikowanej kadry oraz pozyskania nowych pracowników o odpowiednich kwalifikacjach i doświadczeniu Grupa Kapitałowa posiada dział personalny, który odpowiada za minimalizowanie tego ryzyka poprzez m.in. stosowanie wewnętrznych programów

motywujących, budowanie długoterminowych więzi z pracownikami oraz oferowanie dodatkowych benefitów, które szczegółowo opisane są w punkcie 5.2.

Ryzyko związane z ochroną środowiska

Regulacje prawne odnoszące się do środowiska i korzystania z zasobów naturalnych ulegają ciągłym zmianom, a tendencją ostatnich lat w tym zakresie jest zaostrzanie obowiązujących standardów. W związku z tym, Grupa Kapitałowa może nie być w stanie działać zgodnie z przyszłymi zmianami w prawie lub też takie zmiany w prawie mogą mieć negatywny wpływ na działalność gospodarczą Grupy Kapitałowej. Dodatkowo, zmiany w prawie ochrony środowiska mogą prowadzić do konieczności dostosowania działalności Grupy Kapitałowej do nowych wymogów (np. wprowadzenia zmian w stosowanych technologiach produkcji, do ograniczania emisji do powietrza lub też zmian w sposobie zagospodarowania odpadów, czy prowadzenia gospodarki wodno-ściekowej), w tym również uzyskania nowych pozwoleń lub zmiany warunków dotychczasowych pozwoleń posiadanych przez Grupę Kapitałową. Taki obowiązek może wymagać poniesienia określonych, dodatkowych nakładów inwestycyjnych, a tym samym może mieć wpływ na sytuację finansową, podnosząc koszty działalności.

Grupa Kapitałowa dąży do ograniczenia ryzyka, prowadząc stały nadzór nad wymaganiami prawnymi dotyczącymi ochrony środowiska oraz realizując niezbędne zadania inwestycyjne pozwalające na spełnienie wszystkich wymogów środowiskowych. Świadome i odpowiedzialne działanie w oparciu o najwyższe standardy środowiska oraz konsekwencja w wypełnianiu zadań środowiskowych należą do priorytetowych zadań. Działania związane z minimalizacją ryzyka to m.in: stały nadzór nad wymaganiami prawnymi dotyczącymi ochrony środowiska oraz realizacja niezbędnych zadań inwestycyjnych pozwalających na spełnienie wszystkich wymogów środowiskowych.

Ryzyko związane z przeciwdziałaniem korupcji oraz poszanowaniem praw człowieka

Ryzyko związane z przeciwdziałaniem korupcji oraz poszanowaniem praw człowieka jest przez Grupę Kapitałową ciągle monitorowane. Obowiązkiem pracowników Grupy Kapitałowej jest unikanie działalności prowadzącej do konfliktu interesów, czyli przyjmowanie i oferowanie prezentów w ramach prowadzenia działalności biznesowo-handlowej. Nie wolno płacić ani proponować łapówek lub dokonywać nielegalnych świadczeń w celu zawarcia lub zachowania transakcji. Pracownicy Grupy Kapitałowej nie mogą czerpać jakichkolwiek korzyści, ani pomagać w osiąganiu korzyści z zaistniałych okazji, które mogą powstać w wyniku wykorzystania informacji lub zajmowanego stanowiska.

W Grupie Kapitałowej wdrożono ponadto Regulamin anonimowego zgłaszania przez pracowników naruszeń prawa, procedur i standardów etycznych. Procedura dotycząca anonimowego zgłaszania naruszeń określa czynności, które należy podjąć w przypadku zidentyfikowania przez pracowników Grupy Kapitałowej

podejrzenia naruszenia przepisów prawa, procedur lub standardów etycznych oraz stanowi mechanizm wewnętrznej kontroli przestrzegania w Grupie Kapitałowej najwyższych standardów prawnych i etycznych.

Pozostałe ryzyka związane z działalnością Grupy Kapitałowej zostały opisane w Sprawozdaniu z działalności w punkcie 2.9.

2.6 Przynależność do organizacji

Wskaźnik GRI 102-13

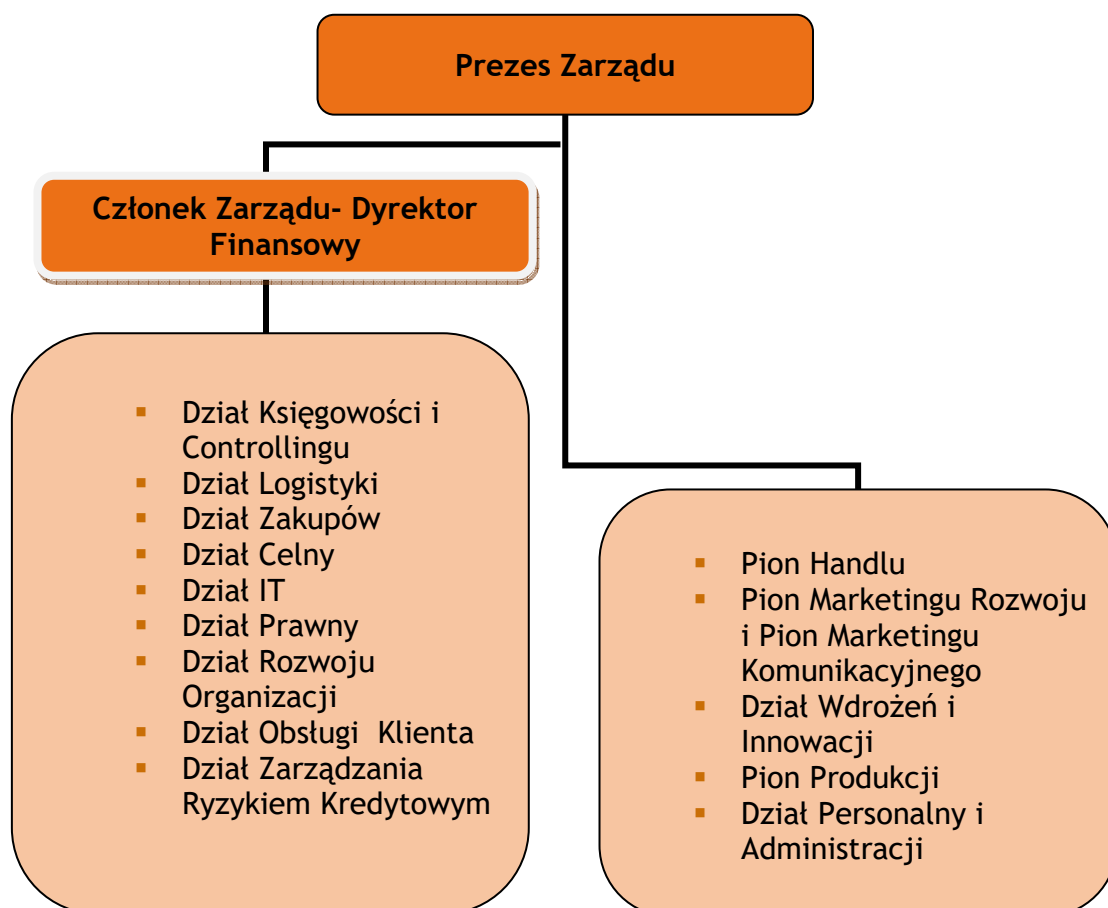
W 2021 roku Grupa Kapitałowa była członkiem następujących organizacji i stowarzyszeń:

- MMFA - Multilayer Modular Flooring Association- Stowarzyszenie Producentów Podłóg Wielowarstwowych
- EPLF- European Producers of Laminate Flooring- Stowarzyszenie Europejskich Producentów Paneli Laminowanych,
- Stowarzyszenie Emitentów Giełdowych.

3. Informacje korporacyjne

3.1 Struktura i organizacja przedsiębiorstwa

Poniżej zaprezentowano uproszczoną strukturę organizacyjną Jednostki Dominującej Grupy Kapitałowej.



3.2 Organy zarządzający i nadzorujący

Wskaźnik GRI 102-18

W trakcie 2021 roku oraz na dzień sporządzenia niniejszego raportu Zarząd Spółki działał w następującym składzie:

- Waldemar Osuch - Prezes Zarządu
- Artur Hibner - Członek Zarządu

W trakcie 2021 roku oraz na dzień sporządzenia niniejszego raportu w skład Rady Nadzorczej Spółki wchodziły następujące osoby:

- Włodzimierz Lesiński - Przewodniczący Rady Nadzorczej
- Marzena Lesińska - Członek Rady Nadzorczej
- Piotr Szczepiórkowski - Członek Rady Nadzorczej
- Jacek Podgórski - Członek Rady Nadzorczej
- Herrmann Josef Christian - Członek Rady Nadzorczej
- Jakub Byliński - Członek Rady Nadzorczej

W ramach Rady Nadzorczej Spółki utworzony został Komitet Audytu, którego skład na dzień sporządzenia niniejszego Raportu przedstawia się następująco:

- Piotr Szczepiórkowski - Przewodniczący Komitetu Audytu
- Włodzimierz Lesiński - Członek Komitetu Audytu
- Jakub Byliński - Członek Komitetu Audytu.

Szczegółowy opis kompetencji Komitetu Audytu oraz ich działalność została zamieszczona w Sprawozdaniu z działalności Grupy Kapitałowej Decora za 2021 rok.

3.3 Akcje i akcjonariat

Obecność na GPW

DECORA S.A. jest spółką, której akcje od 2005 roku znajdują się w obrocie na rynku regulowanym organizowanym przez Giełdę Papierów Wartościowych w Warszawie S.A. Akcje Spółki (DCR) notowane są w systemie notowań ciągłych.

Akcje Grupy Kapitałowej ujęte są w następujących indeksach:

- WIG
- WIG-Poland
- WIG-Budownictwo
- sWIG-80

- Investorms

Struktura akcjonariatu

Wskaźnik GRI: 102-5

Poniżej zaprezentowano strukturę akcjonariatu na 31.12.2021 roku:

Wyszczególnienie	Liczba akcji w tys. szt.	Wartość nominalna akcji w tys. zł.	Udział w kapitale podstawowym	Liczba głosów w tys. szt.	Udział w ogólnej liczbie głosów
Włodzimierz Lesiński	4 109	205	38,96%	4 109	38,96%
PKO BP OFE	1 164	58	11,03%	1 164	11,03%
Nationale Nederlanden OFE	1 054	53	9,99%	1 054	9,99%
Aviva OFE Santander S.A.	1 053	53	9,98%	1 053	9,98%
OFE PZU "Złota Jesień"	660	33	6,26%	660	6,26%
Hermann Josef Christian	659	33	6,25%	659	6,25%
Pozostali	1 848	92	17,53%	1 848	17,53%
RAZEM:	10 547	527	100,00%	10 547	100,00%

*Dane w tabeli zostały zaprezentowane w oparciu o ostatnie posiadane przez Grupę Kapitałową informacje o liczbie posiadanych przez akcjonariuszy akcji.

Na dzień publikacji raportu zrównoważonego rozwoju Grupy Kapitałowej za 2021 rok skład akcjonariatu nie uległ zmianie.

4. Środowisko naturalne oraz klimat

Z uwagi na rodzaj prowadzonej działalności obszar wpływu Grupy Kapitałowej na środowisko naturalne podzielić możemy na:

- wpływ bezpośredni, który obejmuje emisję z obiektów magazynowo- produkcyjnych, a także zużycie zasobów związanych z instalacjami technologicznymi oraz wpływ związany z emisjami generowanymi przez środki transportu z których korzysta Grupa Kapitałowa
- wpływ pośredni związany z odprowadzaniem ścieków sanitarnych do oczyszczalni komunalnej.

Prowadząc działalność polegającą na wytwarzaniu i magazynowaniu wyrobów gotowych Grupa Kapitałowa wywiera wpływ na środowisko poprzez:

- emisję gazów i pyłów do powietrza z instalacji technologicznych, z ogrzewania budynków biurowych i hal magazynowych, transportu wewnętrznego,
- zużycie surowców i zasobów naturalnych (energia elektryczna, gaz ziemny, woda),
- emisję hałasu do środowiska,
- emisję ścieków sanitarnych,
- wytwarzanie odpadów.

Grupa Kapitałowa w ramach zagadnień środowiskowych dostosowuje swoje działania do obowiązujących wymagań prawnych. Grupa Kapitałowa posiada pozwolenia na emisję zanieczyszczeń pyłowych i gazowych do powietrza oraz pozwolenie wodnoprawne na odprowadzanie wód opadowych i roztopowych. W zakresie gospodarowania odpadami jest wytwórcą odpadów, ale również posiada status recyklera przetwarzając odpady z tworzyw sztucznych, co w praktyce oznacza że jest przedsiębiorstwem o obiegu zamkniętym (tzn. wykorzystuje ponownie własne odpady do produkcji wyrobów gotowych).

W ramach posiadanych pozwoleń Grupa Kapitałowa realizuje obowiązki monitoringu emitowanych zanieczyszczeń do powietrza i wody. Prowadzi monitoring ilościowy i jakościowy wytwarzanych i przetwarzanych odpadów. Realizuje wszystkie wymagane prawem obowiązki sprawozdawcze w zakresie aspektów środowiskowych.

W celu ograniczenia emisji zanieczyszczeń, tam gdzie jest to wymagane stosowane są urządzenia ochronne. Okresowo przeprowadzane są audyty wewnętrzne w obszarze ochrony środowiska, które pozwalają na ocenę spełnienia wymagań prawnych oraz określają dalsze zasady postępowania, a także pożądane działania w tym obszarze.

Działania Grupy Kapitałowej cechują się prewencyjnym podejściem do obszaru środowiskowego. Oznacza to, iż priorytetem jest minimalizowanie negatywnego wpływu na środowisko, a w sytuacji, gdy taki wpływ jest nieunikniony - dążenie do jego minimalizacji. Ograniczenie negatywnego wpływu w praktyce związane jest np. z oszczędnością zasobów i energii, czy efektywnym funkcjonowaniem instalacji technologicznych, co potwierdzają wskaźniki wykazane w tym punkcie. Ponad to w 2021 roku została opracowana strategia „dECORa WAY”. To długofalowy program, który definiuje w jaki sposób Grupa Kapitałowa rozumie działania ekologiczne i w jaki sposób będzie dążyć do minimalizacji wpływu działalności na środowisko. DECORA WAY ma być swego rodzaju zielonym drogowskazem dla wszystkich, nowych inicjatyw podejmowanych przez firmę.

Strategia oparta jest o 3 filary - REDUCE, REUSE i RECYCLE.

REDUCE - Ograniczać wpływ na środowisko, poprzez oferowanie produktów wysokiej jakości, przeznaczonych do długoletniego użytkowania. W ten sposób ślad węglowy powstały podczas produkcji i transportu rozłoży się na wiele lat użytkowania. Co w długiej perspektywie czasu ograniczy emisję.

REUSE - czyli ponowne wykorzystanie. Celem na kolejne lata jest produkcja w duchu ZERO WASTE, już dziś przetwarzamy i ponownie wykorzystujemy około 70% odpadów produkcyjnych. Rozpoczęte projekty, pozwolą w najbliższych dwóch latach osiągnąć poziom 90%. Długofalowym celem jest prawdziwe

ZERO WASTE, czyli przetwarzanie 100% odpadów produkcyjnych.

RECYCLE - czyli recykling. Mając na uwadze pełny cykl życia, naszym celem jest tworzenie produktów umożliwiających odzyskanie surowca. Dodatkowo skupujemy surowiec wtórny i wykorzystujemy go ponownie do produkcji.

Zagadnienia związane z obszarem klimatycznym uznawane są przez Grupę Kapitałową jako bardzo istotne i wpływają na jej model biznesowy. Intencją Grupy Kapitałowej jest uwzględnienie zagadnień klimatycznych jako istotnego czynnika kształtującego otoczenie biznesowe w jakim prowadzona jest działalność Grupy Kapitałowej w ramach rewizji strategii w obszarze CSR, jak również uwzględnienie aspektów klimatycznych na mapie ryzyka. Umieszczenie aspektu klimatycznego w szczególności w strategii umożliwi systemowe oraz organizacyjne zaadresowanie kwestii klimatycznych nie tylko na poziomie organizacji, ale również w całym łańcuchu wartości tworzonym przez Grupę Kapitałową. Zamiarem Grupy Kapitałowej jest aby w ramach prac mających na celu włączenie do strategii aspektów klimatycznych przeprowadzić również ocenę odporności modelu biznesowego na potencjalne scenariusze związane z klimatem w różnych perspektywach czasowych.

Emisje do atmosfery

Wskaźnik GRI 305-7

Nazwa substancji	2021		Jednostka
	2021	2020	
Dwutlenek węgla (CO ₂)	475 985	258 761	Kg
Niemetanowe lotne związki organiczne (NMLZO)	21 180	26 300	Kg
Pył całkowity	4 114	3 285	kg
Tlenek węgla	247	134	kg
Tlenek azotu	412	224	kg
Tlenek siarki	3	9	kg

Zużyte materiały i surowce

Wskaźnik GRI 301-1

Nazwa	2021		Jednostka
	2021	2020	
Zużycie gazu ziemnego	221 650	115 085	m ³

Odzyskane odpady

Wskaźnik GRI 301-2

Nazwa	2021		2020		Jednostka
Odzyskane odpady z produkcji bieżącej	3 018		2 477		t

Zużycie energii

Wskaźnik GRI 301-2

Nazwa	2021		2020		Jednostka
Zużycie energii elektrycznej	17 033		15 586		MwH

Zużycie wody

Wskaźnik GRI 303-1

Nazwa	2021		2020		Jednostka
Zużycie wody	14 976		14 614		M3

5. Zagadnienia społeczno- pracownicze

5.1 Relacje z Pracownikami

Pracownicy Grupy Kapitałowej Decora to zespół specjalistów w różnych dziedzinach, których doświadczenie i zaangażowanie są siłą napędową jej rozwoju. Misją zespołu jest dążenie do dostarczenia jak najwyższych wartości Klientom, Akcjonariuszom oraz Pracownikom, które odpowiadają ich oczekiwaniom. Sukces Grupy Kapitałowej jest zasługą wszystkich pracowników, których profesjonalizm, zaangażowanie i praca zespołowa, zmagają się zawsze do osiągania wyznaczonych celów oraz zapewnienia Klientom obsługi na najwyższym poziomie. Wartości pracowników Grupy Kapitałowej Decora S.A. określa dekalog zachowań:

EFEKTYWNOŚĆ:

1. Definiowane cele osiągamy w założonym czasie i przy założonych nakładach.
2. Podejmując działania dążymy do osiągnięcia zamierzonych efektów, które dostarczają oczekiwanych wartości.

WSPÓLPRACA:

3. Dbamy o prawidłowy przepływ informacji, uwzględniając potrzeby i możliwości Współpracowników, Klientów i Akcjonariuszy.

SZACUNEK:

4. Szanujemy naszych Klientów wewnętrznych i zewnętrznych, ich czas, pracę i odmienne zdanie.

UCZCIWOŚĆ:

5. Jesteśmy uczciwi. Wiarygodnie przedstawiamy fakty, zdarzenia, informacje. Potrafimy przyznać się do błędów.
6. Uczciwie oceniamy zachowania i pracę nas samych, naszych kolegów, koleżanek, przełożonych i podwładnych.

ELASTYCZNOŚĆ:

7. Akceptujemy, że raz przyjęty model działania może ulec zmianie.
8. Zachęcamy i wspieramy do dokonywania nieustannych usprawnień i przełomów w przyjętych modelach biznesowych

ODWAGA:

9. W ramach swoich obszarów odważnie podejmujemy decyzje. Nie boimy się wyrażać własnego zdania.
10. Postępujemy tak, aby w oczach innych być godnymi zaufania.

Struktura zatrudnienia

Dzięki doświadczonej i wykwalifikowanej kadrze Grupa Kapitałowa osiągnęła pozycję lidera w swojej branży. W Grupie Kapitałowej Decora na dzień 31.12.2021 r. było zatrudnionych 602 pracowników. Nieustannie Grupa Kapitałowa dba o rozwój swojego zespołu, tak aby skutecznie realizować coraz bardziej ambitne cele biznesowe.

Szczegółowe informacje nt. zatrudnienia w latach 2020-2021 zamieszczono poniżej.

Wskaźnik GRI 102-8

Liczba pracowników w Grupie Kapitałowej Decora:	31.12.2021	31.12.2020
pracownicy umysłowi	157	147
pracownicy fizyczni	445	397
łącznie:	602	544

Całkowita liczba pracowników w Decora S.A. - umowy o pracę	31.12.2021	31.12.2020
Kobiety	191	179
Mężczyźni	411	365
Łącznie	602	544
w tym	umowa na czas nieokreślony	
Kobiety	150	127
Mężczyźni	286	255
Łącznie	436	382
w tym	pracownicy pełnoetatowi	
Kobiety	181	170
Mężczyźni	406	362
Łącznie	587	532
w tym	pracownicy niepełnoetatowi	
Kobiety	10	9
Mężczyźni	5	3
Łącznie	15	12

5.2 Świadczenia i warunki zatrudnienia

Wskaźnik GRI 401-2

Grupa Kapitałowa Decora swoim pracownikom oferuje szeroki wachlarz udogodnień, w celu zapewnienia przyjaznej atmosfery pracy oraz bezpiecznego i stabilnego miejsca zatrudnienia.

Do pracowników skierowane są:

- transparentny system motywacyjny ściśle powiązany z poziomem realizacji celów i dedykowanych do stanowiska wskaźników,
- dofinansowanie do karty Multisport, dzięki czemu pracownicy i ich rodziny mają swobodny dostęp do najlepszych obiektów sportowych na terenie całej Polski,
- nagrody za pomysłowość, kreatywność oraz optymalizację procesów w codziennej pracy dla każdego pracownika bez względu na stanowisko,
- dofinansowanie do prywatnej opieki zdrowotnej świadczonej przez wyspecjalizowane placówki na obszarze całego kraju- w oferowanych pakietach nie zapominamy o partnerach i członkach rodziny,
- dobre warunki i narzędzia pracy,
- dofinansowania do różnego rodzaju form edukacji, szkoleń, konferencji itp.,
- możliwość przystąpienia do ubezpieczenia na życie,
- spotkania integracyjne w celu budowania więzi i motywowania zespołów.

W dobie pandemii COVID-19 w 2021 roku wyżej wymienione świadczenia skierowane do pracowników, zostały dostosowane do zaistniałych okoliczności z uwzględnieniem wprowadzonych ograniczeń. Warto podkreślić, że dla ochrony zdrowia pracowników w pandemii COVID19 Grupa Kapitałowa wprowadziła poniższe zabezpieczenia:

- zabezpieczenie nieograniczonego dostępu do maseczek ochronnych,
- zapewnienie płynów do dezynfekcji,
- czasowe oddelegowanie pracowników do pracy zdalnej,
- okresowe zmiany godzin rozpoczynania i zakończenia pracy w obszarze logistyki i produkcji,
- zabezpieczenie pulsoksymetrów dla osób zakażonych,
- badania osób potencjalnie zagrożonych zakażeniem wirusem COVID 19 (testy PCR, antygen),
- wyposażenie biur i pomieszczeń socjalnych w lampy bakterio- i wirusobójcze,
- okresowe ozonowanie szatni i stołówek pracowniczych,
- spotkania informacyjne z lekarzem epidemiologiem,
- wdrożenie procedury zmniejszenia ryzyka przenoszenia wirusa COVID 19,
- kontrolny pomiar temperatury ciała i dezynfekcja rąk przy wjeździe do firmy dla pracowników, kierowców i gości.

Wraz z rozwojem Grupy Kapitałowej powstają nowe stanowiska pracy, dające szanse na stabilizację zawodową u prestiżowego pracodawcy.

Dane dotyczące przyjęć nowych pracowników w Grupie Kapitałowej Decora S.A.:

Wskaźnik GRI 401-1

Przyjęcia pracowników		2021	2020
do 30 lat		94	69
od 30 do 50 lat		110	78
powyżej 50 lat		16	13
Łącznie		220	160
w tym			
kobiety	do 30 lat	23	20
	od 30 do 50 lat	34	28
	powyżej 50 lat	3	6
Łącznie		60	54
mężczyźni	do 30 lat	72	49
	od 30 do 50 lat	75	50
	powyżej 50 lat	13	7
Łącznie		160	106

Kadra Grupy Kapitałowej Decora to pracownicy z długoletnim stażem pracy, co potwierdzają poniższe dane:

Staż pracy w Grupie Kapitałowej Decora	w stan na dzień 31.12.2021	udział łącznej liczbie zatrudnionych w Grupie Kapitałowej Decora (w %)	stan na dzień 31.12.2020	udział łącznej liczbie zatrudnionych w Grupie Kapitałowej (w %)
<= 1 rok				
kobiety	35	5,81%	29	5,41%
mężczyźni	81	13,46%	56	10,22%
łącznie	116	19,27%	85	15,63%
w przedziale: 1 rok- 5 lat				
kobiety	68	11,30%	69	13,43%
mężczyźni	136	22,59%	122	21,84%
łącznie	204	33,89%	191	35,27%
w przedziale: 5- 10 lat				
kobiety	25	4,15%	18	3,01%
mężczyźni	53	8,80%	46	6,81%
łącznie	78	12,96%	64	9,82%
w przedziale: 10- 15 lat				
kobiety	19	3,16%	32	6,41%
mężczyźni	56	9,30%	83	15,03%
łącznie	75	12,46%	115	21,44%
w przedziale: 15- 20 lat				
kobiety	32	5,32%	24	4,81%
mężczyźni	63	10,47%	40	8,02%
łącznie	95	15,78%	64	12,83%
powyżej 20 lat				
kobiety	12	1,99%	7	1,40%
mężczyźni	22	3,65%	18	3,61%
łącznie	34	5,65%	25	5,01%

5.3 Rozwój pracowników

Wskaźnik GRI 404-1

Dbając o pracowników Grupa Kapitałowa stawia na ich ciągły rozwój. Zapewnia swojej kadrze dostęp do wszelkiego rodzaju szkoleń, kursów, seminariów czy konferencji.

Grupa Kapitałowa Decora otwarta jest na inicjatywy pracowników w zakresie podnoszenia kwalifikacji.

W 2021 roku pracownicy Grupy Kapitałowej podnosili swoje kompetencje m.in. w obszarach:

- technicznych,
- sprzedażowych,
- marketingowych,
- produktowych,
- finansowych i controllingowych,
- językowych,
- z zakresu zarządzania,
- z zakresu prawa pracy.

Grupa Kapitałowa podnosi kompetencje pracowników we wszystkich obszarach działalności - niezależnie od stanowiska.

Dodatkowo Grupa Kapitałowa inwestuje w kapitał ludzki poprzez dofinansowania do nauki na uczelniach wyższych w ramach studiów licencjackich, magisterskich, podyplomowych i doktoranckich.

5.4 Różnorodność pracowników

Wskaźnik 405-1

Dobierając pracowników Grupa Kapitałowa stawia przede wszystkim na odpowiednie kompetencje i kwalifikacje zawodowe. W związku z powyższym zatrudnia zarówno osoby niepełnosprawne, cudzoziemców, a także emerytów i rencistów.

Różnorodność zatrudnionych pracowników	2021	2020
Cudzoziemcy	29	23
osoby niepełnosprawne	4	8
emeryci/renciści	8	8
Łącznie	41	39

Grupa Kapitałowa jest czynnym uczestnikiem programu aktywizacji zawodowej repatriantów przy współpracy ze Starostwem Powiatowym w Środzie Wielkopolskiej. W 2021 roku Grupa Kapitałowa zatrudniała 2 repatriantów, którzy dzięki zatrudnieniu zyskali stabilizację i wsparcie w osiedleniu się na terenie Polski.

5.5 Poszanowanie praw człowieka i przeciwdziałanie dyskryminacji

Wskaźniki GRI 406-1, 408-1, 409-1, 412-1

Grupa Kapitałowa Decora dba o przestrzeganie praw człowieka oraz przeciwdziałanie wszelkim oznakom dyskryminacji.

Prawa te są rozumiane bardzo szeroko, zarówno jako zapewnienie odpowiedzialnego miejsca pracy jak również przeciwdziałanie wszelkim formom dyskryminacji i mobbingowi oraz zapewnienie równego traktowania wszystkich pracowników.

W ramach Grupy Kapitałowej Decora nie zidentyfikowano przypadków naruszenia praw człowieka, pracy dzieci lub pracy przymusowej, w tym również u podwykonawców.

Nie wpłynęły żadne skargi w zakresie naruszeń poszanowania praw człowieka.

W ramach Grupy Kapitałowej Jednostka dominująca weryfikuje pracowników spółek zależnych należących do Grupy Kapitałowej pod względem przestrzegania tych praw oraz przeciwdziałania

dyskryminacji. W roku 2021 oraz we wcześniejszych latach nie stwierdzono żadnych tego typu przypadków.

Tak jak wspomniano w punkcie 2.4. w Grupie Kapitałowej wdrożono ponadto Regulamin anonimowego zgłaszania przez pracowników naruszeń prawa, procedur i standardów etycznych. Procedura dotycząca anonimowego zgłoszenia naruszeń określa czynności, które należy podjąć w przypadku zidentyfikowania przez pracowników Grupy Kapitałowej podejrzenia naruszenia przepisów prawa, procedur lub standardów etycznych oraz stanowi mechanizm wewnętrznej kontroli przestrzegania w Grupie Kapitałowej najwyższych standardów prawnych i etycznych.

W roku 2021, a także we wcześniejszych latach nie odnotowano żadnych zgłoszeń dokonanych przez pracowników dotyczących naruszeń prawa, procedur i standardów etycznych.

6. Bezpieczeństwo pracy

Wskaźniki GRI 403-1, 403-2, 403-5, 403-9, 403-10

W ramach przyjętej Polityki Bezpieczeństwa i Higieny Pracy Grupa Kapitałowa uznaje za kluczowe zapewnienie bezpieczeństwa pracowników oraz współpracowników. Optymalne zapewnienie bezpieczeństwa Grupa Kapitałowa traktuje jako podstawowy obowiązek odpowiedzialnego pracodawcy. Nadrzędną wartością jest dla Grupy Kapitałowej życie i zdrowie ludzkie i wobec tego dąży do systematycznego rozwijania kultury bezpieczeństwa pracy, która ma realny wpływ na wyeliminowanie wypadków przy pracy.

Grupa Kapitałowa Decora ma świadomość, iż najczęstszym powodem wypadków jest niezajomość przepisów i zasad BHP. Z tego względu regularnie szkoli swoje kadry celem całkowitego wyeliminowania ryzyk związanych z brakiem dostatecznej wiedzy i przygotowania ze strony czynnika ludzkiego. W dziedzinie bezpieczeństwa i higieny pracy Grupa Kapitałowa uznaje, że nic nie zastąpi umiejętności przewidywania zagrożeń wynikającej z doświadczenia uzyskanego od dłuższych stażem pracowników. Celem Grupy Kapitałowej jest aby każdy z pracowników czuł się odpowiedzialny za bezpieczne zachowania i wykonywanie pracy tak by nie stwarzać zagrożeń dla siebie i

i współpracujących kolegów i koleżanek.

W celu ograniczenia ryzyka związanego z bezpieczeństwem pracy w odniesieniu do każdego realizowanego procesu sporządzane są strategie bezpieczeństwa i higieny pracy oraz bezpieczeństwa i ochrony zdrowia. Dodatkowo w odniesieniu do każdego procesu realizowanego przez Grupę Kapitałową stosowane są indywidualne instrukcje bezpiecznego wykonania robót, jak również opracowywane są oceny ryzyka zawodowego odnoszące się do wszystkich stanowisk zaangażowanych w dany proces. Ocena ta jest sporządzana przez przedstawicieli grup pracowniczych wraz z kierownictwem i pracownikiem służby BHP. Oceny ryzyka są również uzgadniane z Komisją BHP. Oceny są udostępnione pracownikom w ramach wewnętrznego systemu obiegu dokumentów. Grupa Kapitałowa stosuje również procedurę wykonywania prac ze znaczącymi zagrożeniami oraz działa w oparciu o zasady nadzoru i organizację prac przy wykonywaniu zadań w szczególnych zagrożeniach. Wdrożona została również procedura zgłaszania zagrożeń potencjalnie wypadkowych.

Badania środowiska pracy są prowadzone systematycznie zgodnie z obowiązującymi przepisami przez uprawnione jednostki. Przedmiot tych badań obejmuje możliwe zagrożenia dla pracowników w postaci czynników fizycznych, chemicznych oraz pyłów. Z przeprowadzonych badań sporządzane są sprawozdania, a aktualne informacje w tym zakresie przekazywane są poszczególnym komórkom organizacyjnym. Ponadto prowadzone są systematyczne przeglądy obszaru bezpieczeństwa i higieny pracy na poszczególnych stanowiskach pracy.

Grupa Kapitałowa regularnie buduje świadomość znaczenia kwestii związanych z BHP zarówno wśród pracowników jak i podwykonawców zaangażowanych w realizację inwestycji. Pracownicy odbywają regularne szkolenia w dziedzinie bezpieczeństwa i higieny pracy na podstawie opracowanych programów szkoleń. Ponadto w odniesieniu do przypadków wypadkowych odbywają się szkolenia doraźne na podstawie opracowanych informacji.

Podwykonawcom przekazywane są niezbędne pakiety informacyjne dotyczące zapewnienia bezpiecznych warunków pracy, które co do zakresu obejmują dane przekazywane pracownikom Grupy Kapitałowej. Podwykonawcy otrzymują zatem informacje o zagrożeniach związanych z realizacją zadań na terenie Grupy Kapitałowej oraz aktualne wymagania regulacyjne dotyczące bezpieczeństwa pracy.

Wypadkowość

Poniżej zamieszczono informacje o istotnych wypadkach w Grupie Kapitałowej.

Wypadki przy pracy	2021	2020
Wypadki istotne ogółem, w tym:	14	15
- skutkujące niezdolnością do pracy	14	15
- ciężkie	0	0
- śmiertelne	0	0
Wypadki gości, podwykonawców	0	0

W celu zwiększenia bezpieczeństwa pracy zwiększona została częstotliwość szkoleń z obszaru BHP jak również dodatkowe szkolenia realizowane bezpośrednio z udziałem liderów na stanowiskach pracy.

W Grupie Kapitałowej stosowana jest procedura ustalania okoliczności i przyczyn wypadków.

Najczęstszą przyczyną wypadków jest błąd ludzki, który wynika z niedostatecznej koncentracji i uwagi poszczególnych Pracowników. Większość wypadków miała miejsce w trakcie przemieszczenia się lub przy obsłudze maszyn.

Choroby zawodowe

Czynniki wpływające na choroby zawodowe związane są m.in. z przebywaniem na obszarze o podwyższonym poziomie hałasu. W celu ograniczenia wpływu ww. czynnika miejsca pracy są monitorowane poprzez systematyczne pomiary natężenia czynników fizycznych i stężenia czynników chemicznych oraz pyłów.

Nie odnotowano chorób zawodowych.

7. Relacje ze społecznościami lokalnymi, w tym działalność charytatywna

Grupa Kapitałowa Decora S.A. jest firmą społecznie odpowiedzialną. Od lat podejmuje działania mające na celu wspieranie cennych, lokalnych inicjatyw organizacji pozarządowych i samorządowych, szpitali, szkół oraz innych jednostek.

W roku 2021 Grupa Kapitałowa zaangażowała się szczególnie w zakresie: propagowania projektów sportowych, rozwoju kultury, rekreacji, nauki oraz ochrony zdrowia. Grupa Kapitałowa wspiera społeczności lokalne, z naciskiem na pomoc kierowaną dla dzieci. Dodatkowo, promuje idee aktywnego trybu życia i wolontariatu.

Celem Grupy Kapitałowej w obszarze działalności charytatywnej jest bycie bliżej swoich Interesariuszy. Dostrzega wielką wartość i potrzebę wspierania inicjatyw społecznych, dlatego co roku zwiększa inwestycje w zasoby ludzkie. Wspiera świadomie, poprzez badanie potrzeb określonych grup społecznych w regionie. Żadnej lokalnej prośby Grupa Kapitałowa nie pozostawia bez odpowiedzi. Współpraca z partnerami społecznymi stanowi dla Grupy Kapitałowej istotny filar prowadzenia działalności gospodarczej. Od początku istnienia Grupa Kapitałowa Decora związana jest z gminą i powiatem Środa Wielkopolska i wsparcie w roku 2021 głównie kierowano jako odpowiedź na potrzeby lokalnej społeczności z gminy i powiatu, ale jednocześnie nie pozostawiając obojętnym na zapotrzebowanie na pomoc w całym regionie.

Grupa Kapitałowa wspiera:

1. Szpital Średzki im. Serca Jezusowego (darowizna)
2. Dom Pogodnej Jesieni w Środzie Wielkopolskiej (wsparcie z okazji Dnia Babci i Dziadka, wsparcie świąteczne);
3. Pacjentów Ortopedyczno - Rehabilitacyjnego Szpitala Klinicznego im. Wiktora Degi w Poznaniu (wsparcie z okazji Światowego Dnia Chorego, Dnia Dziecka, udział w projekcie Klinika Złotego Smoka);
4. Wsparcie UKS Środa (wsparcie VI Memoriał Zbigniewa Staszaka w Mini Piłce Siatkowej);
5. Ośrodek Rewalidacyjno- Edukacyjno- Wychowawczy Zielona Wyspa (wsparcie realizacji pikniku dla wychowanków);
6. Piknik Motocyklowy zorganizowany dla wychowanków Domu Dziecka nr 2 w Poznaniu (przekazanie gadżetów szkolnych oraz słodkości);
7. Wielkopolskie Stowarzyszenie Inicjatyw Lokalnych „Zielona Kropka” (przekazanie gadżetów);

8. Klub Szalonego Podróżnika (wsparcie Średzkiego Dzień z Przygodą);
9. Akcję Zbiórki Karmy i Gadżetów dla Schroniska Dla Bezdomnych Zwierząt w Środzie Wielkopolskiej;
10. Specjalny Ośrodek Szkolno-Wychowawczy dla Dzieci Niewidomych w Owińskach (przekazanie zestawów geometrycznych do nauki dla dzieci niewidomych);
11. Koło Gospodyń Wiejskich w Zielnikach (przekazanie słodkości, upominków oraz gadżetów);
12. Niepubliczną Szkołę Podstawową w Jarosławcu (sfinansowanie zakupu rolet);
13. Ochotniczą Straż Pożarną w Krzesinach (darowizna);
14. Ochotniczą Straż Pożarną w Miąskowie (darowizna).

Szczególną uwagę Grupa Kapitałowa kieruje na dzieci i młodzież, wspomagając lokalne przedszkola i szkoły oraz ośrodki pomocy społecznej, dbając o ich doposażenie oraz fundując stypendia naukowe, które umożliwiają rozwój szczególnie uzdolnionym, młodym ludziom. Już od kilku lat Grupa Kapitałowa współpracuje i wspiera poniższe podmioty edukacyjne:

1. Liceum Ogólnokształcącego w Środzie Wlkp. - Stypendium dla najlepszych uczniów;
2. Zespół Szkół Zawodowych im. Hipolita Cegielskiego - wsparcie udziału w ogólnopolskim programie Młody Lean Lider, organizacja drzwi otwartych na terenie Spółki;
3. Placówka Opiekuńczo-Wychowawcza w Szlachcinie;
4. Średzki Klub Sportowy - drużyna piłki ręcznej dla dzieci;
5. Indywidualna Szkoła Futbolu - Pogoń Barlinek.

8. Informacje o raporcie

Wskaźniki GRI 102-50, 102-52, 102-54, 102-55

Informacje zawarte w niniejszym raporcie stanowią podsumowanie działalności Grupy Kapitałowej DECORA w obszarze społecznej odpowiedzialności biznesu w roku 2021. Naszą intencją było podsumowanie oddziaływania na otoczenie z punktu widzenia Grupy Kapitałowej.

Zaprezentowane informacje obejmują okres od 1 stycznia do 31 grudnia 2021 roku oraz stan na dzień 31 grudnia 2021 roku. Okresem porównawczym jest okres od 1 stycznia do 31 grudnia 2020 roku oraz stan na dzień 31 grudnia 2020 roku.

Raport został sporządzony w oparciu o wytyczne Global Reporting Initiative - GRI Standards. Przygotowując raport kierowano się zasadami GRI definiującymi jego treść oraz jakość. Raport został przygotowany zgodnie z wytycznymi GRI w wersji podstawowej *core*.

Niniejszy raport spełnia wymogi uznania za sprawozdanie na temat informacji niefinansowych, o którym mowa w art. 49b ust. 2-8 oraz art. 55 ust. 2b ustawy o rachunkowości. Raport ten został sporządzony jako jeden dokument odnoszący się do Jednostki dominującej oraz Grupy Kapitałowej i tym samym stanowi on integralny element jednostkowego oraz skonsolidowanego raportu za rok obrotowy 2021.

Niniejszy raport został zweryfikowany wewnętrznie przez Zarząd Spółki oraz poszczególne jednostki organizacyjne bezpośrednio zaangażowane w jego przygotowanie.

.....
Waldemar Osuch

Prezes Zarządu

.....
Artur Hibner

Członek Zarządu

Środa Wielkopolska, dnia 26 kwietnia 2022 r.

Indeks treści GRI

Wskaźnik GRI 102-55

Lp.	Wskaźniki GRI	Opis	Strona
1	102-1	Nazwa organizacji	3
2	102-2	Opis działalności, główne marki, produkty	4
3	102-3	Lokalizacja siedziby głównej organizacji	14
4	102-4	Lokalizacja działalności operacyjnej- w tym liczba krajów w których działa organizacja	14
5	102-5	Forma własności i struktura prawna organizacji	25
6	102-7	Skala działalności	10
7	102-8	Dane dotyczące pracowników oraz innych osób świadczących pracę na rzecz organizacji	33
8	102-11	Wyjaśnienie, czy i w jaki sposób organizacja stosuje zasadę ostrożności	10
9	102-12	Ekonomiczne, środowiskowe i społeczne deklaracje, zasady i inne inicjatywy zewnętrzne popierane przez organizację	6
10	102-13	Członkostwo w stowarzyszeniach i organizacjach	22
11	102-14	Oświadczenie kierownictwa najwyższego szczebla	3
12	102-15	Opis kluczowych wpływów, szans i ryzyk	19
13	102-18	Struktura nadzorcza organizacja wraz z komisjami podlegającymi pod najwyższy organ	24
14	102-40	Lista grup Interesariuszy angażowanych przez organizację raportującą	8
15	102-42	Podstawy identyfikowania i selekcji Interesariuszy angażowanych przez organizację	8
16	102-43	Podejście angażowania Interesariuszy włączając częstotliwości angażowania według typu i grupy Interesariuszy	8
17	102-44	Kluczowe tematy i problemy poruszane przez Interesariuszy oraz odpowiedź ze strony	8
18	102-45	Ujęcie w raporcie jednostek gospodarczych ujmowanych w skonsolidowanym sprawozdaniu finansowym	14
19	102-47	Zidentyfikowane istotne tematy	9
20	102-50	Okres raportowania	44
21	102-52	Cykl raportowania	44
22	102-54	Wskazanie czy raport sporządzono zgodnie ze Standardem GRI w opcji Core lub Comprehensive	44
23	102-55	Indeks GRI	44-45

24	201-1	Bezpośrednia wartość ekonomiczna wytworzona i podzielona (z uwzględnieniem przychodów, kosztów operacyjnych, wynagrodzenia pracowników, dotacji i innych inwestycji na rzecz społeczności, niepodzielonych zysków oraz wypłat dla właścicieli kapitału i Instytucji państwowych)	10
25	202-1	Stosunek wynagrodzenia pracowników najniższego szczebla w podziale na płeć w stosunku do płacy minimalnej na danym rynku w głównych lokalizacjach prowadzenia działalności	15
26	205-1	Procent i całkowita liczba jednostek biznesowych poddanych analizie pod kątem ryzyka związanego z korupcją oraz zidentyfikowane ryzyka	17
27	205-3	Potwierdzone przypadki korupcji i podjęte działania	17
28	206-1	Postępowania dot. zachowań antykonkurencyjnych, praktyk antymonopolowych i monopolistycznych	17
29	301-1	Wykorzystane materiały według wagi i objętości	30
30	301-2	Wtórne zastosowanie surowców	31
31	303-1	Pobór wody według źródła	31
32	305-7	Emisja związków NOx, SOx i innych istotnych związków emitowanych do powietrza według rodzaju związku i wagi	30
33	401-1	Łączna liczba nowozatrudnionych pracowników, wskaźnik fluktuacji pracowników*	35
34	401-2	Świadczenia dodatkowe zapewniane pracownikom pełnoetatowym, które nie są dostępne dla pracowników czasowych lub pracujących w niepełnym wymiarze godzin	34
35	403-1	Procent łącznej liczby pracowników reprezentowanych w formalnych komisjach (w których skład wchodzi kierownictwo i pracownicy) ds. bezpieczeństwa i higieny pracy, które doradzają w zakresie programów bezpieczeństwa i	39
36	403-2	Wskaźnik urazów, chorób zawodowych, dni straconych oraz nieobecności w pracy oraz liczba wypadków śmiertelnych związanych z pracą	39
37	403-5	Szkolenia	39
38	403-9	Urazy związane z pracą	39
39	403-10	Problemy zdrowotne związane z pracą	39
40	404-1	Średnia liczba godzin szkoleniowych w roku przypadających na pracownika według struktury zatrudnienia i płci	37

41	405-1	Skład ciał nadzorczych i kadry pracowniczej w podziale na kategorie pracowników według płci wieku oraz innych wskaźników różnorodności	37
42	406-1	Całkowita liczba przypadków dyskryminacji oraz działania naprawcze podjęte w tej kwestii.	38
43	408-1	Działania zidentyfikowane jako niosące ze sobą istotne ryzyko wykorzystywania pracy dzieci oraz środki podjęte w celu eliminacji takich przypadków	38
44	409-1	Działania zidentyfikowane jako niosące za sobą istotne ryzyko wystąpienia pracy przymusowej lub obowiązkowej oraz środki podjęte w celu eliminacji takich przypadków	38
45	412-1	Jednostki biznesowe organizacji poddane przeglądowi lub ocenie wpływu w zakresie poszanowania praw człowieka	38